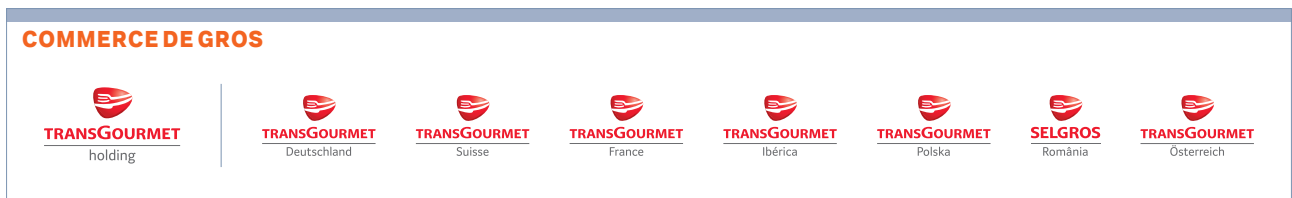
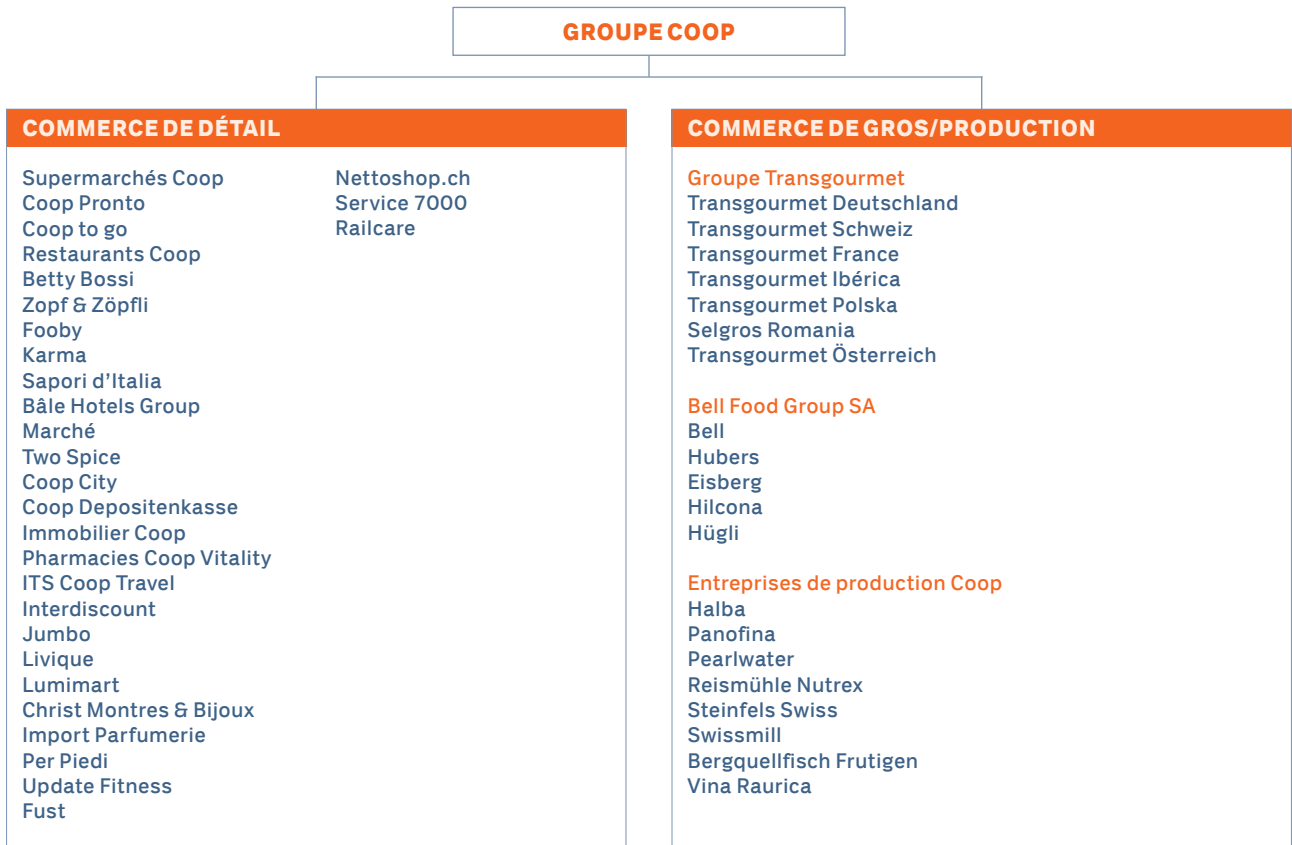




Domaines d'activité du groupe Coop



Sommaire

04

Avant-propos

06

Temps forts

08

Stratégie

08 Stratégie faitière
09 Profil d'entreprise

10

**Agir pour un
avenir durable**

10 Intégration stratégique
du développement durable

12

Personnel

13 CPV/CAP Caisse de pension

14

**Communication et
marketing**

15

Immobilier

16

**Domaine d'activité
Commerce de détail**

17 Formats et offre

26

**Domaine d'activité
Commerce de gros
et Production**

27 Groupe Transgourmet
32 Production

35

**Gouvernement
d'entreprise**

36 Structure du groupe
37 Structure du capital
38 Conseil d'administration
44 Direction générale
47 Rémunérations
47 Droits de participation
48 Prises de contrôle
et mesures de défense
48 Organe de révision
48 Politique d'information

49

**Le groupe Coop
en chiffres**



Avant-propos

Coop continue de progresser et gagne des parts de marché

Avec un chiffre d'affaires de 35.5 milliards de francs, le groupe Coop a poursuivi sa croissance en 2025, reposant ainsi toujours sur une base financière solide. Ce résultat a principalement été porté par l'activité des supermarchés ainsi que par le domaine d'activité Commerce de gros et Production. Avec 606 millions de francs, le bénéfice dépasse légèrement celui de l'année précédente.

Dans le commerce de détail, les supermarchés, Coop.ch inclus, ont enregistré un produit net de 12.4 milliards de francs, ce qui représente une hausse de 2.6%. Grâce à des investissements ciblés, nous avons pu baisser le prix de plus de 1 900 articles pendant l'année sous revue et investi au total 700 millions de francs depuis 2019 pour faire baisser les prix. Coop contribue ainsi de façon essentielle à alléger le budget des ménages en Suisse. À noter également l'évolution réjouissante de la demande pour les produits durables et ceux de la marque propre premier prix Prix Garantie. Cette dernière a enregistré une croissance de 7.5%. Dans le commerce en ligne, le produit net de Coop.ch a même augmenté de 10.2%. Les formats spécialisés ont, eux aussi, obtenu de bons résultats et, tout comme les supermarchés, gagné des parts de marché. Coop City, en particulier, s'est distingué par une nette progression. Jumbo a également gagné du terrain tandis qu'Interdiscount et Fust ont su convaincre notre clientèle avec leurs nouveaux concepts d'aménagement. Tous les secteurs ont renforcé leur position sur le marché et affichent une évolution réjouissante.

Le domaine d'activité Commerce de gros et Production poursuit sa croissance positive. Avec un chiffre d'affaires total de 17.2 milliards de francs, en hausse de 3.2% à taux de change constants, le groupe Coop a confirmé son solide positionnement avec Transgourmet dans le secteur européen du libre-service et de la livraison en gros, ainsi qu'avec ses sites de production, dont Bell et Halba, qui ont poursuivi leur progression.

Nous sommes fiers de proposer depuis de nombreuses années l'assortiment de produits durables le plus vaste du commerce de détail et de gros. Le produit net dans le domaine du développement durable a augmenté de 351 millions de francs pour atteindre 6.9 milliards de francs en 2025, ce qui représente une hausse de 5.3%.

Ces résultats sont le fruit du travail de 97 275 collaboratrices et collaborateurs, que nous remercions sincèrement pour leur engagement sans relâche. 1 126 nouveaux postes ont été créés l'année passée en Suisse. Nous tenons également à remercier nos client·e·s, aussi bien fidèles que nouveaux, pour leur confiance qui nous motive chaque jour. Nous portons un regard positif vers l'avenir et nous nous réjouissons de continuer à séduire notre clientèle avec des gammes innovantes et de qualité, des produits durables et un conseil professionnel.

Joos Sutter
Président du Conseil d'administration

Philipp Wyss
Président de la Direction générale

Chiffres-clés



Chiffre d'affaires total

35 465 Mio CHF

Chiffre d'affaires total secteurs

Commerce de détail
21 184 Mio CHF

55.2% du chiffre d'affaires total secteurs

Commerce de gros/Production
17 225 Mio CHF

44.8% du chiffre d'affaires total secteurs

Produit net

34 260 Mio CHF



Suisse

23 097 Mio CHF

67.4% du produit net



Étranger

11 163 Mio CHF

32.6% du produit net

Produit net assortiments durables

6 935 Mio CHF

Résultat de l'exercice

606 Mio CHF

1.8% du produit net

Résultat d'exploitation EBITDA

2 548 Mio CHF

7.4% du produit net

Effectifs au 31.12

97 275

Résultat d'exploitation EBIT

840 Mio CHF

2.5% du produit net

Apprentis au 31.12

3 636

Fonds propres

12 972 Mio CHF

55.1% Part des fonds propres

Nombre de points de vente/magasins

2 606

Temps forts

20 ans de Prix Garantie

Coop fête l'anniversaire de sa gamme à bas prix et propose, avec 1 500 produits Prix Garantie, l'assortiment premier prix le plus large parmi les enseignes généralistes du commerce de détail suisse. Les prix se situent au niveau de ceux des discounters et l'assortiment ne cesse de s'élargir. Coop propose par ailleurs 500 articles de marque à prix discount et reste ainsi un partenaire de confiance pour toutes celles et ceux qui attachent de l'importance à une bonne qualité et à un excellent rapport qualité-prix.



Coop approvisionne Zurich par train

Unique enseigne de la grande distribution au monde à disposer de sa propre compagnie de fret ferroviaire, Coop pose de nouveaux jalons dans la logistique durable. À Zurich, la livraison de plus de 70 magasins s'effectue désormais par train. Ce projet permet d'éviter chaque année environ 58 000 trajets en camion à destination et en provenance de la ville. Ce modèle couronné de succès est déjà en place à Genève depuis 2013, où 43 magasins sont approvisionnés de cette manière. Coop apporte ainsi une contribution importante à une logistique innovante et respectueuse de l'environnement.

Coop accueille un nombre record de nouveaux apprenti·e·s

Coop renforce son engagement dans la formation professionnelle en créant encore plus de places d'apprentissage. Avec l'arrivée des 1 270 nouveaux apprenti·e·s, plus de 3 636 jeunes travaillent actuellement au sein du groupe Coop. Figurant parmi les principales entreprises formatrices de Suisse, Coop offre une base idéale pour débiter sa carrière. Le concept des points de vente gérés par des apprenti·e·s est mis en œuvre dans toute la Suisse.



Coop renouvelle sa CCT

En collaboration avec ses partenaires sociaux, Coop a renouvelé sa convention collective de travail (CCT) pour les cinq prochaines années, envoyant ainsi un signal fort en faveur de conditions de travail attrayantes. La nouvelle CCT offre de nombreux avantages pour le personnel, notamment une hausse des salaires minimums et de référence ainsi qu'un congé de paternité prolongé. Dans le cadre de la ronde des salaires, Coop a augmenté la masse salariale de 1 pour cent pour 2026.

Numéro un du commerce alimentaire en ligne et développement du foodservice B2B

Désormais leader du commerce alimentaire en ligne, coop.ch séduit sa clientèle avec plus de 22 000 produits, des créneaux de livraison flexibles ainsi que des options de dépôt des commandes. Dans le secteur B2B international, Transgourmet s'impose comme le leader européen de l'approvisionnement en denrées alimentaires de bateaux de croisière grâce au système de commande en ligne performant de Sump & Stammer.

Transgourmet poursuit son essor

Transgourmet poursuit son expansion grâce aux acquisitions de Pier 7, de Legro et des trois entreprises espagnoles Nudisco, Moyà Saus et Dispuig. Ces acquisitions renforcent sa présence sur le marché européen et lui permettent d'élargir son offre et ses compétences dans son cœur de métier. Transgourmet poursuit ainsi résolument sa croissance et renforce encore son rôle de leader dans la livraison et le libre-service en gros.



Lancement des actions le jeudi chez Coop

Pour encore mieux répondre aux besoins de la clientèle et accroître sa satisfaction lors des achats du week-end, les actions chez Coop commencent le jeudi depuis début 2025 et durent jusqu'au mercredi. Coopzeitung, Coopération et Cooperazione paraissent dorénavant aussi le jeudi et regorgent d'idées, d'informations et de divertissements à l'approche du week-end. Ceci permet à Coop de répondre de manière encore plus ciblée aux besoins de sa clientèle en matière d'achats pour le week-end.

Engagement pour les régions de montagne en Suisse

Avec un total de 675 000 francs suisses issus de l'action du 1^{er} Août 2025, Coop et le Parrainage Coop pour les régions de montagne ont soutenu la fromagerie d'alpage Rigi First ainsi que la coopérative fromagère bio Nufenen. Grâce à ce soutien, une nouvelle fromagerie a pu être construite sur le Rigi, tandis que l'installation existante sur le Nufenen a été modernisée. Les deux exploitations sont ainsi prêtes pour l'avenir.

Coop City et d'autres formats spécialisés sur la voie du succès

Les formats non alimentaires de Coop continuent de progresser et gagnent des parts de marché supplémentaires. Coop City, Interdiscount, Jumbo, Coop Vitality et Update Fitness, notamment, ont vu leurs produits nets augmenter. Les domaines Restaurants et BâleHotels continuent de se développer de manière positive et ont élargi leur clientèle. Coop Pronto poursuit également sa forte croissance.

Extension de site et élargissement stratégique de Bell Food Group

Bell pose de nouveaux jalons en matière de bien-être animal, d'hygiène et d'efficacité énergétique avec la mise en service d'un nouvel abattoir bovin en 2025. Parallèlement, Bell Food Group renforce sa position sur le marché européen du jambon cru grâce à l'acquisition de l'entreprise allemande Hermann Wein et devient ainsi leader du marché du jambon de la Forêt-Noire.



La sixième «Journée de la bonne action» mobilise toute la Suisse

En initiant cette «Journée de la bonne action», qui appelle à s'engager au bénéfice de la collectivité, Coop assume sa responsabilité envers la société. Particuliers, familles, associations, organisations, partenaires et membres du personnel Coop: toutes et tous ont accompli le 25 mai des centaines de milliers de bonnes actions en faveur de la société ou de l'environnement. Quelque 30 000 colis de dons contenant pour environ 750 000 francs suisses de marchandises ont été remis à des personnes dans le besoin en Suisse.

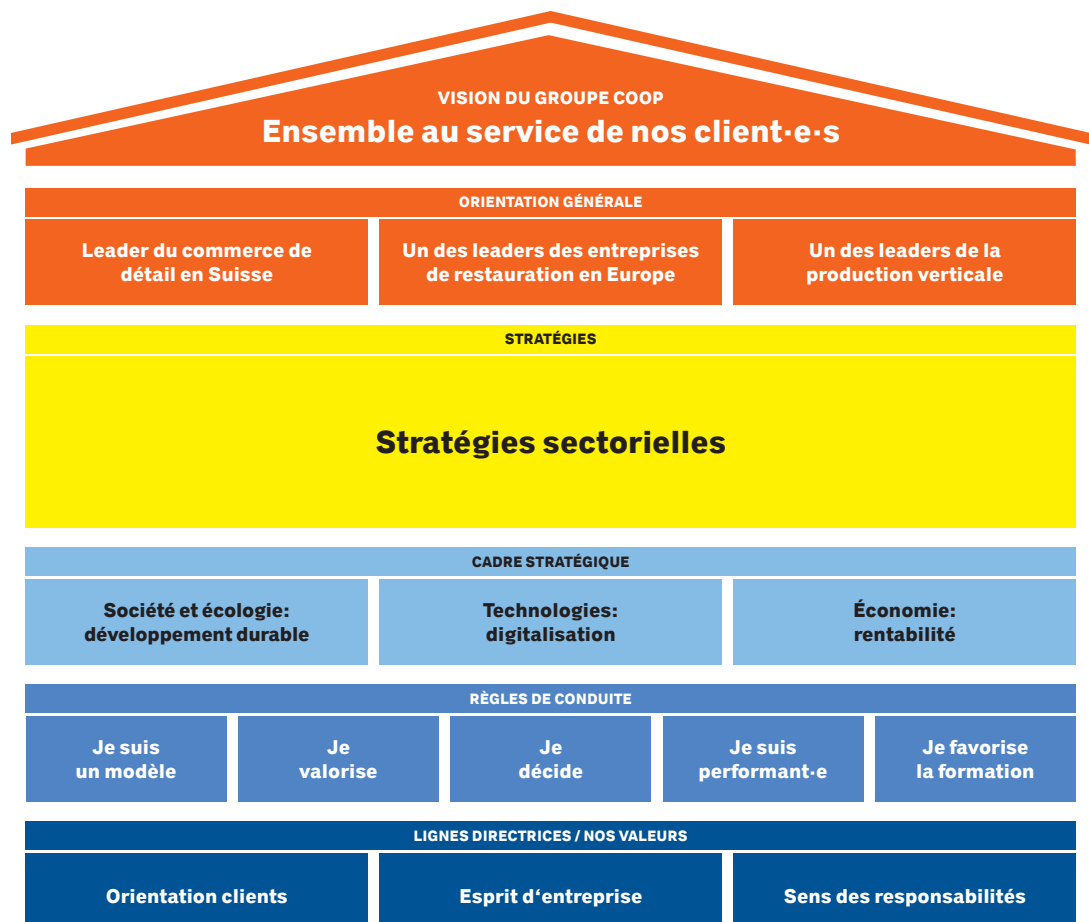
Stratégie

Le groupe Coop place ses client·e·s au centre de son action. Dans le commerce de détail suisse, Coop consolide sa position grâce à une gamme de produits innovante et axée sur le développement durable, ainsi qu'à des concepts de magasin modernes et des solutions alternatives à prix avantageux. Dans le même temps, elle fait progresser la digitalisation et prépare sa chaîne d'approvisionnement aux exigences futures. Dans le commerce de gros, Coop continue de développer ses compétences en collaboration avec Transgourmet, tandis que dans la production, elle fait le choix du développement durable, de l'automatisation et de l'intégration verticale.

Stratégie faitière

Stratégie faitière, vision et lignes directrices du groupe Coop

Fort de plus de 97 275 collaboratrices et collaborateurs, le groupe Coop s'appuie depuis 2024 sur une stratégie faitière et la vision «ensemble au service de nos client·e·s». Cette vision établit une compréhension commune de la manière dont Coop place systématiquement les besoins de ses client·e·s au centre de ses préoccupations.



La stratégie faïtière définit l'orientation générale du groupe, centrée sur les objectifs suivants: devenir le leader du commerce de détail en Suisse, un des leaders de l'approvisionnement des entreprises de restauration en Europe et un des leaders de la production verticale. La stratégie faïtière repose sur les Lignes directrices, communes à tous les formats de magasin et entreprises du groupe Coop. Elles définissent les valeurs «orientation clients», «esprit d'entreprise» et «sens des responsabilités» qui façonnent le travail quotidien des collaboratrices et collaborateurs. De ces Lignes directrices découlent les principes de conduite à suivre par le personnel d'encadrement.

Le cadre stratégique couvre trois domaines: le développement durable, la digitalisation et la rentabilité. Le développement durable est intégré dans l'ensemble des stratégies et des processus de Coop. Dans le domaine de la digitalisation, Coop vise, d'une part, à améliorer l'expérience client et à simplifier le processus d'achat, et d'autre part, à rendre les processus internes plus efficaces et moins coûteux. Pour s'assurer un avenir durable, il est également crucial pour Coop, en tant que coopérative, d'atteindre une rentabilité adéquate. Élaborées de manière décentralisée, au plus près des marchés et des branches spécifiques, les stratégies propres à chaque domaine d'activité constituent le moteur opérationnel des différents secteurs d'activité de l'entreprise.

Processus de fixation des objectifs

Pour atteindre ses objectifs, le groupe Coop met en œuvre depuis 2001 un processus de fixation des objectifs uniforme fondé sur sa stratégie, qui permet de définir et de mettre en œuvre des mesures concrètes jusqu'aux niveaux opérationnels de l'entreprise.

Profil d'entreprise

Actif dans le commerce de détail et le commerce de gros

Le groupe Coop opère dans les domaines d'activité Commerce de détail et Commerce de gros. Dans le commerce de détail, il gère en Suisse, outre les supermarchés, de nombreux formats spécialisés, dont beaucoup occupent une position de leader sur le marché. Avec plus de 2 394 magasins, Coop possède le réseau de points de vente le plus dense de Suisse, ce qui lui permet de bénéficier d'une grande proximité avec sa clientèle. Dans le commerce de gros, le groupe Coop se déploie dans les domaines du libre-service et de la livraison en gros en Allemagne, en Suisse, en France, en Espagne, en Pologne, en Roumanie et en Autriche par l'intermédiaire du groupe Transgourmet. Dans la production, la plus grande entreprise du groupe Coop est Bell Food Group, qui est active à l'échelle nationale et internationale. Le groupe Coop compte en outre de nombreuses autres entreprises de production spécialisées en Suisse.

Coop est une société coopérative

Riche d'une histoire de plus de 160 ans, Coop est une société coopérative organisée en six Régions, qui compte environ 2.67 millions de sociétaires. Le groupe Coop est entièrement centré sur les attentes de sa clientèle. En tant que société coopérative, il ne cherche pas à maximiser ses profits. Il réinvestit chaque franc gagné dans sa propre entreprise et dans les baisses de prix. C'est ce qui lui permet de planifier et d'investir sur le long terme.

Agir pour un avenir durable

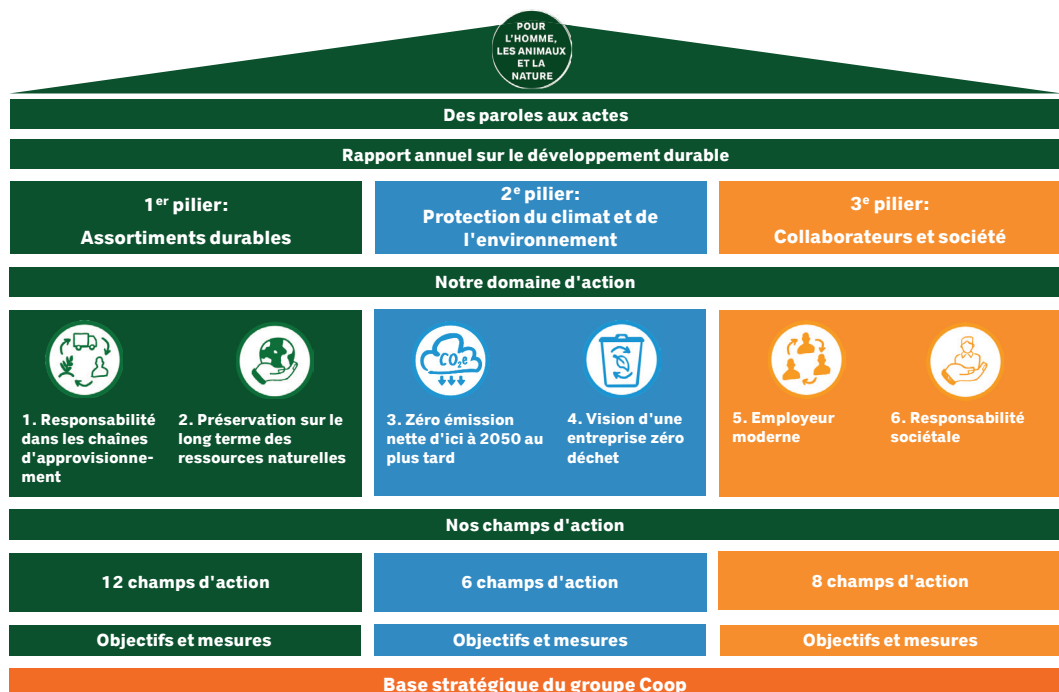
Inscrit dans l'ADN du groupe Coop, le développement durable constitue un élément central de l'ensemble des stratégies sectorielles. Il repose sur des assortiments durables, la protection du climat et de l'environnement ainsi que sur l'engagement en faveur du personnel et de la société. Par sa gestion de la durabilité, le groupe Coop contribue de façon essentielle à sa réussite à long terme.

Intégration stratégique du développement durable

Ancré dans les statuts du Groupe Coop Société Coopérative depuis 1973, le développement durable est depuis longtemps une partie intégrante de l'ADN de Coop. Ainsi, ses objectifs en la matière sont systématiquement intégrés dans le processus de fixation des objectifs, dans la formation du personnel et dans les processus et procédures de l'entreprise. Leader en matière de développement durable, le groupe Coop se démarque sur les différents marchés par son approche globale du développement durable, en apportant une plus-value et en garantissant l'accès aux ressources. Le développement durable, l'un des trois cadres stratégiques du groupe Coop, est intégré aux stratégies de tous les domaines d'activité de l'entreprise en tenant compte des attentes de la clientèle et des exigences des parties prenantes, telles que les ONG et les autorités.

La base stratégique

Coop défend les intérêts de ses membres ainsi que ceux des consommatrices et consommateurs. Sa compétitivité est assurée par l'application de principes économiques, écologiques et éthiques. La stratégie de développement durable du groupe Coop englobe 26 grands thèmes et 61 objectifs mesurables dans les domaines «Assortiments durables», «Protection du climat





Scannez le QR Code pour lire le rapport sur le développement durable.

et de l'environnement» et «Collaboratrices/collaborateurs et engagement sociétal». Le groupe Coop contribue ainsi à la protection des ressources naturelles sur le long terme.

Le rapport détaillé sur le développement durable du groupe Coop est disponible ici: www.des-paroles-aux-actes.ch/communicationdurable

1^{er} pilier: assortiments durables – faits marquants en 2025

- Développement de l'offre durable dans le commerce de détail et de gros, qui compte désormais plus de 21 600 références
- Hausse du chiffre d'affaires bio du groupe, qui atteint désormais CHF 2.4 milliards
- Lancement de la marque propre durable Nice to Save Food pour valoriser les flux secondaires issus de la production alimentaire et éviter le gaspillage alimentaire
- 30^e anniversaire de la marque propre de textiles Naturaline
- Engagement renforcé en faveur de salaires et revenus décents tout au long de nos chaînes d'approvisionnement de bananes Fairtrade, [acte n° 391](#)

2^e pilier: protection du climat et de l'environnement – faits marquants en 2025

- Inauguration du hub ferroviaire Railcare à Zurich, permettant de livrer 70 magasins et ainsi d'éviter chaque année 58 000 trajets en camion à destination et en provenance de Zurich
- Lancement par Transgourmet Deutschland du projet «Hamburg wird grüner» («Hambourg se verdit») avec une flotte de camions majoritairement convertie au biogaz ou à la HVO
- Mise en service par Bell Food Group du nouvel abattoir de bovins à Oensingen (CH) qui fixe de nouvelles normes en matière d'efficacité énergétique, de bien-être animal et d'hygiène
- Pose de 24 500 m² de nouvelles installations photovoltaïques en Suisse; objectif d'ici à 2050: couvrir environ 40% de l'électricité consommée avec nos propres installations photovoltaïques

3^e pilier: collaboratrices/collaborateurs et engagement sociétal – faits marquants en 2025

- Sixième édition de la «Journée de la bonne action» organisée en collaboration avec 800 associations, avec la vente de 30 000 colis de dons d'une valeur de CHF 750 000 pour les personnes dans le besoin en Suisse
- Don de plus de 37 millions de repas à des institutions sociales
- Parrainage Coop pour les régions de montagne: dons atteignant un montant record de 8.5 millions de francs au total pour 212 projets visant à améliorer les conditions de vie et de travail de la population de montagne
- Membre fondateur de Table couvre-toi, Transgourmet Suisse soutient l'initiative non seulement par des dons alimentaires, mais aussi par des contributions financières et matérielles
- Négociation réussie d'une nouvelle convention collective de travail avec les partenaires sociaux, offrant de nombreux avantages au personnel de Coop
- Attribution de mandats de production et de prestation à 82 institutions sociales et ateliers employant des personnes en situation de handicap



Nombre de participant·e·s à la
Journée de la bonne action

**Des centaines
de milliers**

Personnel

Coop est une entreprise formatrice engagée, solidement ancrée en Suisse. En tant qu'employeur responsable, elle encourage la relève dans de nombreux métiers tout en créant un environnement favorable à l'essor des jeunes talents. Coop a renouvelé sa certification en matière d'équité salariale, ce qui souligne son engagement fort dans ce domaine. Elle offre à ses collaboratrices et collaborateurs, indépendamment de leur sexe ou de leur origine, des salaires équitables ainsi que des avantages attrayants.

Le groupe Coop en tant qu'employeur

Le groupe Coop offre, à sa clientèle comme à son personnel, un large éventail de possibilités qui contribuent chaque jour au succès de l'entreprise. Il crée un environnement qui favorise le développement personnel, valorise les potentiels et offre de nouvelles perspectives professionnelles.

Dans les domaines d'activité Commerce de détail et Commerce de gros/Production, quelque 97 275 collaboratrices et collaborateurs œuvrent chaque jour pour proposer aux client·e·s une offre fiable de produits variés et frais. En Suisse, le groupe Coop emploie au total 61 804 personnes. En tant que groupe d'entreprises diversifié, Coop offre des emplois sûrs avec des possibilités d'évolution intéressantes et des conditions de travail équitables.

Parallèlement, Coop investit de manière ciblée dans les professionnel·le·s de demain: avec ses 2 813 apprenti·e·s, le groupe Coop compte parmi les plus grands employeurs d'apprenti·e·s du pays et propose des places d'apprentissage dans 37 professions de la vente, l'administration, la logistique et la production. Les apprenti·e·s sont accompagnés par 30 conseillères et conseillers en apprentissage à temps plein et plus de 2 000 formatrices et formateurs en entreprise dans leur entrée dans la vie professionnelle. Environ deux tiers des apprenti·e·s restent chez Coop à l'issue de leur formation.

L'engagement en faveur du personnel se traduit aussi par un cadre juridique fiable: Coop est le seul grand employeur du commerce de détail à avoir conclu une convention collective de travail avec cinq partenaires sociaux différents, à laquelle plus de 40 000 collaboratrices et collaborateurs sont assujettis.

Faits marquants en 2025

Nouvelle convention collective de travail

→ Négociation, avec nos partenaires sociaux, d'une nouvelle convention collective de travail offrant de nombreux avantages au personnel de Coop

Gestion de la santé en entreprise

→ La sécurité et la santé au travail occupent une place importante au sein du groupe Coop. Grâce à des conseils personnalisés sur site, Coop, en collaboration avec ErgoFit, promeut la santé de son personnel et l'accompagne face aux enjeux dans ce domaine. Ce programme a été testé avec succès en 2025.

Apprenti·e·s

→ 1 270 jeunes ont commencé un apprentissage chez Coop en 2025, un record. Coop assume ainsi pleinement sa responsabilité dans la promotion de la relève.

→ Lors de leur dernière année de formation, certains de ces apprenti·e·s ont la possibilité de gérer un supermarché de manière autonome pendant une année. En 2025, Coop a confié cinq de ses magasins à des apprenti·e·s pour promouvoir la relève.

CPV/CAP Caisse de pension

Année réjouissante pour la CPV/CAP Caisse de pension Coop

La CPV/CAP Caisse de pension Coop a connu une année très réjouissante. Coop prend à sa charge les deux tiers des cotisations à la caisse de pension, soulignant ainsi son fort engagement envers son personnel. Les catégories de placement ont presque toutes enregistré des gains de cours, si bien que la CPV/CAP a réalisé une performance de +5.6%. Les avoirs de vieillesse ont été rémunérés à 5% en 2025; le taux d'intérêt provisoire pour l'année 2026 est de 2%. Les retraites sont restées inchangées en 2025 et le resteront aussi en 2026. Le nombre d'assurés actifs a augmenté, passant de 41 131 l'année précédente à 43 462 en 2025. Le nombre de retraités a augmenté de 770 personnes, passant à 23 783.

La CPV/CAP Caisse de pension Coop offre au personnel une prévoyance vieillesse fiable et stable.

Effectifs de personnel du groupe Coop

97 275

Nombre d'apprenti-e-s

3 636

Postes de cadres pourvus
par recrutement interne

73.7%

Part des femmes
dans l'encadrement

39.5%

Investissements dans
la formation continue

35 Mio CHF

Pays d'origine
du personnel

Plus de 130



Communication et marketing

Coop inspire chaque jour des millions de client·e·s grâce à une communication diversifiée et parfaitement ciblée. Que ce soit dans la presse Coop, dans les magasins, via des plateformes numériques ou par l'intermédiaire de campagnes émotionnelles, Coop s'appuie sur une synergie harmonieuse entre les différents canaux et formats.

Faits marquants de la communication

- Coopération: refonte du journal numéro un, le plus diffusé de Suisse, qui touche 3.4 millions de lectrices et lecteurs et paraît désormais sous forme de journal du week-end le jeudi
- Coopération Weekly: popularité intacte auprès des pendulaires; parution conjointe avec l'édition du lundi de «20 minutes»; lectorat en hausse, dépassant les 1.4 millions
- La campagne spécial jeunes «scoop!» génère, avec 17.4 millions d'interactions sur TikTok, Snapchat, Instagram et YouTube, un fort impact sur l'image auprès de la clientèle de demain
- Service médias: grande visibilité de Coop dans les médias; plus de 100 communiqués de presse publiés de manière proactive; quelque 1 200 questions des médias traitées; organisation de quatre événements médiatiques
- Magazines internes: magazine FORTE destiné à quelque 80 000 collaboratrices et collaborateurs Coop en activité ou à la retraite. Refonte du magazine Transgourmet «Plus» destiné à quelque 31 000 collaboratrices et collaborateurs en activité ou à la retraite dans sept pays du groupe Transgourmet. Magazine du personnel «Pronto Inside» de Coop Pronto AG, destiné à quelque 5 200 collaboratrices et collaborateurs
- Appli myCoop pour le personnel: utilisée par plus de 51 000 collaboratrices et collaborateurs (taux d'activation élevé de 96%), elle permet de diffuser les nouvelles du jour pour favoriser l'échange d'informations en interne et d'accéder à des services essentiels
- Sponsor principal de la Fête fédérale de gymnastique à Lausanne ainsi que de 110 autres projets et initiatives locales axés sur la gymnastique, la culture et les événements familiaux, avec plus de 3.35 millions de participant·e·s et de visiteuses et visiteurs

Faits marquants du marketing

- Réseaux sociaux: plus de 125K followers et 2.4 millions de likes sur TikTok
- Supercard: avec 3.4 millions de comptes actifs, la Supercard consolide sa position en tant que programme de fidélisation leader en Suisse en 2025
- Hello Family: le club pour les familles fête ses 15 ans d'existence et compte plus de 800 000 familles membres
- Fonction de don dans l'appli Supercard pour soutenir de bonnes causes avec ses superpoints
- Opérations fidélité dédiées aux familles avec quatre programmes de fidélisation couronnés de succès: «Hello le printemps!», «Summer Time», «La forêt, quelle aventure!» et «Féerie d'hiver»
- Diverses actions publicitaires sur des canaux en ligne et hors ligne, p. ex. un spot télévisé sur les grillades avec le bourdon Tschilli et le chanteur Baschi, une campagne fondue et raclette avec Stevie le putois et une campagne de Noël avec des yeux mobiles
- Six magazines thématiques inspirants: «Pâques», «Grillades», «Italie», «Avent et Noël». Le magazine thématique «Feel Good» sera désormais distribué de manière ciblée, avec un tirage de 600 000 exemplaires.
- Service clients: 540 000 demandes reçues, portant principalement sur les produits, les assortiments, les offres numériques, les Trophées et les opérations fidélité

Lecteurs et lectrices de Coopération et de Coopération Weekly

4.7 Mio.



Immobilier

Coop Immobilier possède environ 360 immeubles en Suisse et gère quelque 7 000 contrats de bail et 2 200 contrats de prise à bail. Parmi ses tâches principales figurent par ailleurs la planification et la mise en œuvre de projets de construction, ainsi que l'exploitation et la gestion de centres commerciaux.

Projets immobiliers

Coop a achevé plusieurs projets immobiliers en 2025. L'attractivité des biens immobiliers est régulièrement renforcée et développée grâce à des mesures de revitalisation et de rénovation, afin d'offrir à la clientèle des expériences d'achat attrayantes, fondées sur des concepts d'aménagement éprouvés. Le groupe Coop a mis en service environ 24 500 m² de panneaux photovoltaïques, générant une production annuelle d'environ 5.8 millions de kWh.

Chantiers achevés

Localité	Travaux réalisés	Surface de vente en m ²	Nombre de partenaires	Ouverture
Oberburg, Jumbo	Construction d'un nouveau magasin combiné	4 400	3	10.04.2025
Savigny	Construction d'un nouveau magasin et d'appartements	900	1	10.04.2025
Bassecourt, centre commercial Jura Centre	Extension et réaménagement	10 000	11	16.04.2025
Domat-Ems	Modernisation du magasin	1 730	1	22.05.2025
Renens	Réaménagement du magasin	2 900	8	01.09.2025
Château d'Oex	Modernisation du magasin	1 270	1	23.10.2025
Berne, centre commercial Wankdorf Center	Revitalisation du sous-sol	17 200	27	27.11.2025
Embrach	Construction d'un nouveau magasin	1 270	1	27.11.2025
Büren an der Aare	Rénovation du magasin	1 100	2	30.11.2025
Conthey, centre commercial Bassin Center	Revitalisation	5 700	9	04.12.2025
Melide	Rénovation complète du magasin	480	1	18.12.2025

Centres commerciaux

En 2025, plus de 380 événements ont été organisés pour différents groupes cibles dans les 37 centres appartenant à l'entreprise et les 4 centres loués.

Gestion de l'énergie

Coop Immobilier gère et surveille les installations photovoltaïques du groupe Coop, Bell et Transgourmet compris, qui s'étendent sur environ 255 000 m² en Suisse et au Liechtenstein. La production d'électricité équivaut à la consommation de plus de 19 000 ménages.



Électricité produite par les installations photovoltaïques du groupe Coop, Bell et Transgourmet compris, en Suisse et au Liechtenstein

**60 Mio de kWh
par an**

2

Domaine d'activité Commerce de détail

17

Formats et offre

- 18 **Supermarchés et formats alimentaires**
- 18 Faits marquants des formats alimentaires

- 22 **Formats spécialisés non alimentaires**
- 22 Faits marquants des formats non alimentaires



Domaine d'activité

Commerce de détail

Coop poursuit sa croissance et gagne des parts de marché dans tous les domaines. Durant l'année anniversaire de Prix Garantie, elle continue d'investir dans les baisses de prix. De nombreux magasins de divers formats ont fait peau neuve et misent sur des outils en ligne innovants.

Le groupe Coop a réalisé en 2025 un produit net de 21.2 milliards de francs dans le commerce de détail, profitant notamment de son réseau de supermarchés vaste et moderne, de la proximité avec la clientèle qui en résulte et de son assortiment de produits diversifiés et innovants. Coop a accueilli en 2025 plus de client·e·s que jamais auparavant, établissant ainsi un nouveau record dans son histoire.

Formats et offre

Dans le domaine d'activité Commerce de détail, le groupe Coop exploite des supermarchés et de nombreux formats spécialisés répondant aux besoins les plus divers. Fin 2025, il comptait 2 394 magasins en Suisse. Coop possède également un large éventail de magasins en ligne qui fonctionnent en synergie avec ses magasins physiques dans une démarche omnicanale: presque tous ses formats spécialisés ont désormais leur propre magasin en ligne.

Coop donne un poids stratégique particulier à ses produits durables. Dans le commerce de détail, le produit net réalisé avec ces produits a atteint environ 5.4 milliards de francs en 2025. Les produits bio ont, à eux seuls, apporté à Coop un chiffre d'affaires de près de 1.9 milliards de francs.

Coop privilégie, avec l'agriculture suisse, des partenariats inscrits dans la durée et encourage un approvisionnement local durable. Elle travaille, au niveau international également, avec des producteurs s'engageant à respecter des normes sociales et environnementales élevées. Les approvisionnements en Asie de produits alimentaires et non alimentaires sont effectués par sa filiale Eurogroup Far East, ce qui garantit une gestion directe des spécifications produits. Ceux de fruits et légumes provenant du sud de l'Europe sont assurés par sa filiale Alifresca.

Chiffre d'affaires total
Commerce de détail

21.2 Mrd CHF



Supermarchés et formats alimentaires

Les supermarchés Coop ont réalisé en 2025 un produit net de 12.4 milliards de francs. Au cours de l'année sous revue, Coop a ouvert 982 magasins, portant le nombre total de magasins à 25 fin 2025. Elle possède ainsi le réseau de supermarchés le plus dense de Suisse. En 2025, 43 d'entre eux ont été remaniés selon le nouveau concept d'aménagement 2025+, ce qui porte à 399 le nombre de supermarchés transformés.

Faits marquants des formats alimentaires

Vous trouverez ci-dessous les faits marquants de l'exercice écoulé.



Coop possède le réseau de supermarchés le plus dense de Suisse.

Faits marquants en 2025

- Gain de parts de marché
- Croissance record de la clientèle
- Baisse du prix de plus de 1 900 produits et 100 millions de CHF investis dans des prix plus bas
- Mise en service d'un hub Railcare à Zurich permettant de livrer quotidiennement 70 magasins dans l'agglomération zurichoise et d'éviter ainsi environ 58 000 trajets de camions par an
- Engagement contre le gaspillage alimentaire: Coop est la première donatrice de produits alimentaires à des institutions sociales; elle a notamment distribué plus de 37 millions de repas

Coop.ch

Numéro un du commerce alimentaire en ligne, Coop.ch offre le plus grand choix et une livraison à domicile.

Faits marquants en 2025

- Gain de parts de marché et numéro un du commerce alimentaire en ligne
- Croissance record de la clientèle
- Capacités renforcées sur le Plateau et dans les Grisons grâce aux nouvelles plates-formes de livraison de Rapperswil (AG) et Landquart
- Exploitation intelligente de l'omnicanal: possibilité de créer sa liste de courses sur Coop.ch et de la consulter en magasin via passabene
- Pain fraîchement sorti du four livré depuis la centrale de distribution coop.ch de Bussigny pour la Suisse romande

Magasins Coop



982

Nouveaux produits



Plus de 3 000

Magasin en ligne



www.coop.ch

Marques propres Coop



Labels de qualité



- Ces listes regroupent les principales marques propres et labels de qualité. Pour en savoir plus sur les marques propres de Coop, rendez-vous sur www.coop.ch/labels.



Le numéro un du marché convenience en Suisse.

Faits marquants en 2025

- Entreprise entièrement en mains suisses depuis son rachat intégral par le groupe Coop
- Ouverture de quatre nouveaux Coop Pronto
- Développement continu et consolidation des prestations «fraîcheur»; élargissement de cette compétence d'assortiment
- Transition progressive vers des systèmes frigorifiques respectueux de l'environnement dans les magasins
- Développement du photovoltaïque sur les toits des stations-service, avec intégration d'accumulateurs
- Premières bornes de recharge électriques haute performance «Pronto Charge» à Dagmersellen

Magasins



333

Pour en savoir plus: www.coop-pronto.ch



Un format alimentaire proposant des produits à l'emporter qu'on ne trouve dans aucun autre format de Coop.

Faits marquants en 2025

- Fréquentation en hausse de 6.2%
- Élargissement de l'assortiment avec le référencement de boissons maison

Magasins



23

Pour en savoir plus: www.cooptogo.ch



Le restaurant pour se régaler tous les jours au prix juste.

Faits marquants en 2025

- Chiffre d'affaires le plus élevé depuis sa création
- Croissance record de la clientèle
- Accroissement des parts de marché
- Organisation d'événements, de fêtes et d'ateliers de cuisine pour plus de 25 000 enfants dans toute la Suisse

Établissements de restauration



179

Pour en savoir plus: www.coop-restaurant.ch

Betty Bossi

Le numéro un en Suisse de la cuisine, de la pâtisserie et du goût.

Faits marquants en 2025

- Campagne de marque d'envergure et nombreuses autres activités sur les canaux Betty Bossi et Coop à l'occasion de la sortie en salles du film «Salut Betty»
- Lancement de «Green Betty», un barème fondé sur des bases scientifiques qui indique l'impact environnemental de plus de 3 000 recettes Betty Bossi
- Opération «Trophée Coop» réussie avec une friteuse à air chaud et un mixeur plongeant de Betty Bossi

Nombre de lectrices et lecteurs du magazine



1.55 Mio

Pour en savoir plus: www.bettybossi.ch

FOOBY

Une plate-forme culinaire avec un format de magasin dédié au savoir-faire artisanal, à la régionalité et au développement durable, avec une appli de recettes leader.

Faits marquants en 2025

- Augmentation de la fréquentation de 2.3% au Fooby Store Lausanne
- Ouverture des points de vente Retail de Zurich Seefeld et Sihlcity avec des éléments du concept Fooby
- Développement de l'offre de produits faits maison avec le référencement de bowls Cook set, de rotolins sucrés, de cookies, de brownies et de muesli

Pages consultées



Plus de **105** Mio

Magasins



3

Pour en savoir plus: www.fooby.ch



Les spécialités italiennes de Coop avec un format de magasin dédié.

Faits marquants en 2025

- Fréquentation à nouveau en hausse de 1.3%
- Élargissement de l'assortiment avec le référencement de nouvelles spécialités italiennes et l'élaboration de nouvelles recettes de focaccias maison, de salades et de tramezzinis

Produits



350

Pour en savoir plus: www.saporiditalia.ch

Karma

Une offre tendance et un format de magasin dédiés aux produits véganes et végétariens de la ligne Karma.

Faits marquants en 2025

- Développement de l'offre de produits convenience grâce à une surface réfrigérée plus importante
- Lancement d'environ 20 nouveaux produits Karma

Produits



320

Pour en savoir plus: www.karmastore.ch



BÂLE HOTELS
GROUP

Le groupe hôtelier de Coop.

Faits marquants en 2025

- Croissance solide grâce à l'Eurovision et à l'Euro de football féminin à Bâle
- L'Hôtel-boutique Märthof classé 4 étoiles supérieur
- Lancement des projets de modernisation de l'hôtel Baslertor et du Centre de séminaires Coop de Muttenz
- Obtention de la certification «Green Key»

Hôtels



Pour en savoir plus: www.balehotels.ch

twospice

yoojis
sushi deli

YALDA
Cuisine Orientale

nooba
pan asian
cuisine



Rice Up!
ASIAN FUSION



CHEYENNE
RESTAURANT & BAR

yootea
pure & organic

Des restaurants «fast casual» innovants et tendance.

Faits marquants en 2025

- Rice up: ouverture d'un nouvel établissement au Löwenplatz à Zurich
- Lancement d'une innovation aux bornes en libre-service dans les restaurants Yoojis Bellevue et Kesselhaus à Zurich: possibilité de choisir soi-même les ingrédients des dragon rolls
- Lancement de nouveaux sushis Zenbu dans un nouvel emballage permettant d'économiser 50% de plastique

Restaurants



Pour en savoir plus: www.twospice.ch

Marché

Schweiz Suisse Svizzera

Marché

POPEYES
LOUISIANA KITCHEN

BURGER
KING

Zopf &
Stoffli

FIREHOUSE
SUBS

Pour les voyageurs en quête d'une pause fraîcheur, leader sur le marché des restaurants d'autoroute.

Faits marquants en 2025

- Marché reste le leader incontesté sur le marché des restaurants d'autoroute
- Ouverture d'un restaurant Popeyes à La Maladière Centre à Neuchâtel
- Reprise opérationnelle de l'aire de repos Gunzgen Nord
- Mise en œuvre de la stratégie du domaine d'activité, axée sur la fraîcheur et l'accueil

Restaurants



Pour en savoir plus: www.marche-schweiz.ch

Formats spécialisés non alimentaires

Les formats spécialisés non alimentaires de Coop ont réalisé en 2025 un produit net de 7.8 milliards de francs et gagné des parts de marché dans tous les domaines. Au nombre de 15, ils totalisent 1 412 magasins et sites. Les formats spécialisés jouent résolument la carte de l'omnicanal en investissant dans de nouveaux concepts de magasin attrayants et des magasins en ligne modernes. Ils sont en outre intégrés dans l'appli Supercard.

Faits marquants des formats non alimentaires

Vous trouverez ci-dessous les faits marquants de l'exercice écoulé.

coop city

La chaîne de grands magasins qui connaît le plus grand succès en Suisse.

Faits marquants en 2025

- Gain de parts de marché
- L'enseigne de grands magasins dotée de la meilleure image-prix
- Élargissement de l'assortiment de cosmétiques naturels et lancement de jouets en bois Oecoplan
- Nouvelle présentation de l'univers enfant et reprise de l'exploitation du Märli tram à Zurich

Magasins

 30

Onlineshop

 www.coop-city.ch

coop vitality

Le premier interlocuteur en matière de santé, de vitalité et de beauté.

Faits marquants en 2025

- Gain de parts de marché
- Déploiement de Conseil plus, un service d'aide immédiate, dans 33 pharmacies
- Lancement d'un gestionnaire d'ordonnances permettant la prise en charge numérique des prescriptions et la commande de médicaments
- Développement de la collaboration avec les caisses-maladie pour devenir un premier point de contact efficace en termes de coûts pour les questions de santé

Pharmacies

 87

Magasin en ligne

 www.coopvitality.ch

ITS coop TRAVEL

Le numéro un en Suisse de la vente directe de voyages organisés.

Faits marquants en 2025

- Forte croissance de la clientèle
- Extension et consolidation de l'offre grâce à l'ajout de circuits
- Développement du site Internet pour améliorer la convivialité; hausse du taux de conversion
- Renforcement des hébergements durables, désormais clairement identifiés et filtrables

Destinations

 123

Magasin en ligne

 www.itscoop.ch

coop depositenkasse

La caisse d'entreprise de Coop avec un compte de dépôts rémunéré à un taux intéressant.

Faits marquants en 2025

- Compte de dépôts rémunéré à un taux intéressant et placements rémunérateurs en obligations de caisse d'une durée de deux à huit ans
- Change en devises étrangères à des conditions avantageuses, avec possibilité de commande en ligne
- Services sans frais et conseil personnalisé

Sites

 24

Pour en savoir plus: www.coop-caisse-de-depots.ch



La meilleure expérience d'achat omnicanal en Suisse.

Faits marquants en 2025

- Gain de parts de marché
- Construction et transformation de 22 magasins selon le nouveau concept de magasin omnicanal, ce qui porte à 51 le nombre de magasins modernisés
- Lancement réussi de la marque propre de produits pour le gaming Arcany
- Développement des services: mise à niveau et vérification de Windows 11; essai pilote de remplacement des piles de montres

Magasins



165

Magasin en ligne



www.interdiscount.ch

LIVIQUE

Des idées et des conseils pour la meilleure expérience d'achat.

Faits marquants en 2025

- Hausse de la notoriété de la marque
- Forte croissance en ligne
- Ouverture d'un magasin flagship à Winterthur, doté d'une surface de vente de plus de 5 000 m²
- Amélioration de la satisfaction de la clientèle grâce à la modernisation de magasins, transformés en espaces attrayants dédiés à l'aménagement intérieur

Magasins



27

Magasin en ligne



www.livique.ch



Le numéro un des magasins de bricolage en Suisse.

Faits marquants en 2025

- Gain de parts de marché et de client·e·s
- Jumbo considéré par les client·e·s comme l'enseigne de bricolage numéro un, offrant la meilleure qualité et la meilleure ambiance d'achat
- Ouverture d'un magasin à Zurich Brunau
- Reprise de douze apprenti·e·s d'une enseigne concurrente ayant cessé son activité

Magasins



111

Magasin en ligne



www.jumbo.ch

lumimart

Le numéro un du luminaire.

Faits marquants en 2025

- Leader dans le secteur de l'éclairage
- Amélioration de la satisfaction des client·e·s
- Lancement d'un service de pose des luminaires
- Élargissement de l'offre dans le domaine de la maison connectée avec le lancement de la marque Wiz

Magasins



20

Magasin en ligne



www.lumimart.ch

CHRIST

Montres & Bijoux

Le numéro un de l'horlogerie-bijouterie.

Faits marquants en 2025

- Développement et croissance dans le domaine des bijoux
- Lancement des bijoux personnalisés Christ «Designed by you»
- 50^e anniversaire de Christ, ponctué par de nombreuses activités pour la clientèle
- Nouvelle amélioration de la satisfaction de la clientèle

Magasins



58

Magasin en ligne



www.christ-swiss.ch

IMPORT PARFUMERIE

Le numéro un des parfums haut de gamme en Suisse.

Faits marquants en 2025

- Gain de parts de marché
- Leader du marché des parfums et des produits de beauté haut de gamme.
- Lancement des conseils beauté et du diagnostic de peau basés sur l'IA
- Nouveau concept d'aménagement désormais mis en œuvre dans 61 magasins
- 500 000 membres inscrits au club

Magasins



104

Magasin en ligne



www.impo.ch

UPDATE fitness

La chaîne de fitness enregistrant la plus forte croissance en Suisse.

Faits marquants en 2025

- Plus de 85 000 personnes accueillies
- Ouverture de sept nouvelles salles, ce qui porte le nombre de salles à 87
- Modernisation de cinq salles
- Soutien de plus de 3 000 sportives et sportifs

Salles de sport



87

Pour en savoir plus: www.update-fitness.ch



Le premier institut de podologie de Suisse.

Faits marquants en 2025

- Nouvelle hausse du nombre de soins
- Augmentation régulière du nombre de nouveaux client·e·s grâce au décompte via l'assurance de base
- Service étendu à quatre nouvelles maisons de retraite
- Renforcement de la formation du personnel dans le domaine des soins spécialisés

Nombre de soins



Plus de 28 000

Pour en savoir plus: www.per-piedi.ch

Fust

Entreprise leader dans le domaine de l'électroménager, proposant une offre de services complète alliant expertise et conseil personnalisé.

Faits marquants en 2025

- Gain de parts de marché
- Nouvel atelier de réparation à Oberbüren (SG)
- Nouveau concept de magasins déployé sur 15 sites

Magasins



132

Magasin en ligne



www.fust.ch



Le numéro un de la vente en ligne d'électroménager.

Faits marquants en 2025

- Optimisation de la navigation dans le magasin en ligne
- Amélioration de la satisfaction de la clientèle
- Prise de rendez-vous en ligne pour la pose
- Élargissement de l'offre d'appareils reconditionnés

Magasin en ligne



www.nettoshop.ch

7000 SERVICE

Le spécialiste B2B des réparations, de la vente et de l'installation d'appareils électroménagers de toutes marques.

Faits marquants en 2025

- Clientèle en hausse
- Amélioration de la satisfaction de la clientèle
- Intégration fluide de systèmes clients
- Nouvelle hausse du taux de réparation

Interventions



Plus de 107 000

Pour en savoir plus: www.service7000.ch

3

Domaine d'activité Commerce de gros et Production

27

Groupe Transgourmet

28 Faits marquants des sociétés
du groupe Transgourmet

32

Production

32 **Bell Food Group**
32 Faits marquants de Bell Food Group

33 **Entreprises de production Coop**
33 Faits marquants des entreprises de
production



Domaine d'activité

Commerce de gros et Production

Le commerce de gros et la production continuent de se développer de manière stable dans un contexte économique exigeant. Tous deux ont vu leur chiffre d'affaires augmenter et renforcé leur position sur les différents marchés.

Le domaine d'activité Commerce de gros/Production du groupe Coop a généré en 2025 un chiffre d'affaires total de plus de 17.2 milliards de francs, soit 3.2% de plus que l'année précédente.

Groupe Transgourmet

Avec sa filiale Transgourmet spécialisée dans la livraison et le libre-service en gros, le groupe Coop est présent en Allemagne, en Suisse, en France, en Espagne, en Pologne, en Roumanie et en Autriche. Le groupe Transgourmet a réalisé en 2025, avec ses magasins cash and carry et la livraison en gros, un chiffre d'affaires total de 11.9 milliards de francs, en hausse de 2.9%. Il a ainsi pu consolider encore sa position en tant que l'une des entreprises leaders du commerce de gros en Europe. Dans l'année sous revue, il a généré un produit net de 962 millions de francs avec ses assortiments durables, un domaine dans lequel il fait figure de pionnier.



Chiffre d'affaires total
Commerce de gros/Production

17.2 Mrd CHF

Faits marquants des sociétés du groupe Transgourmet

Vous trouverez ci-dessous les faits marquants de l'exercice écoulé pour chaque société nationale et entreprise du groupe Transgourmet.



TRANSGOURMET

Deutschland

Allemagne

Transgourmet Deutschland, dont le siège est à Riedstadt, exploite 33 magasins dans le secteur du libre-service en gros sous l'enseigne Selgros et 3 magasins sous l'enseigne Transgourmet Cash & Carry. Transgourmet approvisionne par ailleurs des professionnels de l'hôtellerie, de la restauration et de la restauration d'entreprise, ainsi que de diverses institutions sociales à partir de 14 centrales de distribution et 11 points de transbordement.

Faits marquants en 2025

Transgourmet

- Forte croissance dans le secteur de la restauration
- Acquisition de Pier 7 et renforcement de la présence dans le sud de l'Allemagne
- Lancement de nouveaux concepts de formation et de recrutement
- Extension de la flotte de camions roulant au biogaz et à l'électricité; aménagement d'une station-service de biogaz propre à l'entreprise

Selgros

- Nouvelle hausse de la part de l'activité de livraison
- Mise en place d'un Category Management propre à l'entreprise pour l'alimentaire et le non alimentaire
- Lancement de la carte client Platinum pour renforcer la fidélisation de la clientèle



TRANSGOURMET



TRANSGOURMET
cash & carry



SELGROS

Spécialistes



TRANSGOURMET
seafood



FRISCHE PARADIES



sump & stammer
INTERNATIONAL FOOD SUPPLY



NIGGEMANN



9! Gastronovi



TEAM
BEVERAGE



GEVA
THE BEVERAGE SOLUTION COMPANY



EGV | AG



SANALOGIC



PIER 7

EGV AG

- Intégration des aspects relatifs aux processus et à la gestion dans les prestations de conseil fournies aux cuisines professionnelles
- Renforcement significatif de l'infrastructure logistique grâce à des points de transbordement et des entrepôts supplémentaires

Gastronovi

- Forte croissance: plus de 7 300 établissements de restauration utilisent les systèmes proposés par l'entreprise
- Évolution très positive de la solution de paiement numérique, actuellement utilisée dans plus de 2 200 établissements
- Taux de recommandation de 82%: un signal fort de confiance, de qualité et de satisfaction de la clientèle sur le long terme (sondage 7/2025)

Sump & Stammer

- Nouvelle hausse des parts de marché dans le segment des croisières
- Amélioration durable de la productivité grâce à des solutions numériques

Team Beverage

- Hausse de la part de marché dans la restauration individuelle grâce à de nouveaux partenaires contractuels, et développement de la position de leader dans le secteur de la livraison directe aux professionnels de la restauration
- Jalon numérique: Gastivo gagne 4 000 client-e-s supplémentaires

Frischeparadies

- Frischeparadies Leipzig récompensé par le Seafood Star pour la qualité exceptionnelle de son offre et de ses services
- Renforcement de l'expertise en approvisionnement grâce à la centralisation des achats de produits de la mer en collaboration avec Transgourmet

Magasins

 46

Entrepôts

 14

Pour en savoir plus: www.transgourmet-deutschland.de



TRANSGOURMET

Suisse

Suisse

Transgourmet Suisse, implantée à Moosseedorf près de Berne et dont le siège est à Bâle, est active sur le marché du libre-service et de la livraison en gros. Les 31 magasins Prodega proposent l'offre la plus vaste du commerce de gros suisse. Les livraisons sont effectuées au départ d'entrepôts régionaux de Transgourmet, dont la plupart sont directement rattachés à un magasin cash and carry.

Faits marquants en 2025

- Gains de client·e·s et de chiffre d'affaires pour Prodega et Transgourmet
- Extension de l'offre d'entrée de gamme proposée sous la marque propre «Economy»; organisation d'actions fortes afin d'alléger les dépenses des client·e·s
- 60^e anniversaire de Prodega, ponctué par des événements organisés à l'intention de la clientèle et du personnel
- Fusion de la logistique de livraison de Transgourmet avec Saviva au Tessin en septembre 2025



PRODEGA



TRANSGOURMET

Spécialistes

CASA
del
VINO

VINATTIERI

SAVIVA

Casa del Vino

- Renforcement de la position sur le marché des vins haut de gamme dans le secteur de la restauration
- Déménagement du site de stockage de Birrhard à Rapperswil pour améliorer la disponibilité des marchandises

Vinattieri

- Obtention de médailles d'or lors d'Expovina et du Mondial du Merlot

Saviva

- Introduction du cross-docking pour la boucherie et les fruits et légumes
- Partenariat étroit entre Saviva et Transgourmet dans les domaines des achats, de la logistique, de l'informatique et des ressources humaines

Magasins



31

Entrepôts



11

Pour en savoir plus: www.transgourmet.ch



TRANSGOURMET

France

France

Transgourmet France, basé à Valentigney, près de Paris, comprend 22 entrepôts, 23 plateformes et un magasin cash and carry. Transgourmet France est le numéro deux du marché français de la livraison en gros.

Faits marquants en 2025

- En croissance sur un marché stable
- Ouverture d'un second atelier de transformation des produits de la mer à Strasbourg
- Réalisation d'un bilan de CO₂ complet pour toute la gamme nationale



TRANSGOURMET



TRANSGOURMET

cash & carry

Spécialistes



TRANSGOURMET

fruits & légumes



TRANSGOURMET

seafood



TRANSGOURMET

export

Magasins



1

Entrepôts



22

Pour en savoir plus: www.transgourmet.fr



TRANSGOURMET

Ibérica

Espagne

Transgourmet Ibérica, basé à Vilamalla, est leader sur le marché espagnol du commerce de gros alimentaire avec ses activités dans les secteurs du libre-service en gros et du commerce de détail.

Faits marquants en 2025

- Poursuite du développement des foodservices: intégration de la logistique du dernier kilomètre dans les processus, ouverture d'un service clients et lancement d'une nouvelle appli pour la clientèle
- Développement d'un concept de franchise dédié au commerce de proximité et lancement du nouveau modèle de supérette «SUMA fresh & go»
- Acquisition de Dispuig (grossiste en produits surgelés et poisson), Moyà Saus (activité cash and carry à Majorque) et Nuditrans (joint venture)
- 100^e anniversaire de Transgourmet Ibérica



GROS MERCAT



GM CASH



TRANSGOURMET

Spécialistes

SUMA

PROXIM

SPAR

Magasins



73

Entrepôts



7

Pour en savoir plus: www.transgourmet.es



TRANSGOURMET

Polska

Pologne

Transgourmet Polska, dont le siège se trouve à Posnan, est avec la marque Selgros l'un des leaders du libre-service dans le pays et avec Transgourmet, un professionnel de la livraison. Transgourmet Polska exploite 20 magasins Selgros Cash & Carry et deux entrepôts foodservice.

Faits marquants en 2025

- Gain de parts de marché dans le secteur du foodservice pour la restauration collective
- Selgros C&C élue meilleure enseigne selon l'enquête de satisfaction client
- Renforcement des canaux de communication: introduction de nouvelles fonctionnalités dans l'appli dans les domaines du foodservice et du cash and carry, et extension à d'autres secteurs cash and carry
- Début des travaux de construction du nouveau siège à Posnan



TRANSGOURMET



SELGROS

Magasins



20

Entrepôts



2

Pour en savoir plus: www.transgourmet.pl
www.selgros.pl



SELGROS

România

Roumanie

Selgros România, dont le siège est à Brasov, exploite 24 magasins cash and carry. Les clients restaurateurs sont livrés par les différents magasins. À Bucarest et à Sibiu, ils sont approvisionnés depuis un entrepôt de distribution.

Faits marquants en 2025

- Ouverture à Sibiu d'un nouveau magasin doté d'une surface de vente de 6 000 m², avec service de livraison.
- Hausse du chiffre d'affaires généré par les professionnels de la restauration et les gros consommateurs
- Optimisation de l'agencement des magasins en fonction des besoins de la clientèle
- Élargissement de l'assortiment de produits surgelés dans les magasins de Timișoara, Craiova, Alba Iulia et Bistrita
- Pose de quatre nouvelles installations photovoltaïques dans les magasins de Sibiu, Galati, Braila et Baneasa



SELGROS

Magasins

 **24**

Entrepôts

 **1**

Pour en savoir plus: www.selgros.ro



TRANS GOURMET

Österreich

Autriche

Basée à Traun, Transgourmet Österreich est le leader du commerce de gros dans la restauration. Elle approvisionne des professionnels de ce secteur dans toute l'Autriche à partir de 13 sites qui combinent magasin cash and carry et service de livraison. Transgourmet Österreich exploite par ailleurs quatre magasins cash and carry.

Faits marquants en 2025

- Gain de chiffre d'affaires dans le segment «entreprises et associations», et acquisition de nouveaux client·e·s grâce au rachat de Kärntner Legro à Klagenfurt
- Achèvement du site entièrement rénové de Salzburg et inauguration du nouvel entrepôt central de Graz
- Intégration complète de Riedhart sous le nom de Transgourmet Wörgl
- Obtention d'une médaille de bronze dans le classement d'EcoVadis: Transgourmet devient ainsi le premier grossiste alimentaire certifié en Autriche



TRANS GOURMET



TRANS GOURMET
cash & carry

Magasins

 **17**

Entrepôts

 **1**

Pour en savoir plus: www.transgourmet.at

Production

Le groupe Coop compte plusieurs entreprises de production comme Bell Food Group, Halba, Steinfels, Reismühle Nutrex, Pearlwater et Swissmill. Bell Food Group, dont Coop est l'actionnaire majoritaire, est un acteur majeur du marché de la transformation de viande et de produits convenience en Europe.

Le produit net des entreprises de production Coop a atteint un total de 977 millions de francs en 2025. À cela s'ajoute le produit net de Bell Food Group, qui a augmenté pour atteindre 4.9 milliards de francs. Le produit net réalisé avec les produits durables dans le secteur de la production a atteint 1.8 milliard de francs en 2025.

Bell Food Group

Bell Food Group a connu une année fructueuse, dans la continuité des années précédentes. Corrigés des effets exceptionnels, tous les principaux indicateurs clés ont progressé. L'EBITDA a augmenté de 9.7 millions de CHF pour s'établir à 360.3 millions (+2.8%). L'EBIT a atteint 171.5 millions de CHF, en hausse de 4.6 millions de CHF (+2.8%) par rapport à l'année précédente. Le produit net, qui s'élève à 4.9 milliards de CHF, révèle une croissance organique de 212.1 millions de CHF (+4.5%). Le résultat de l'exercice s'est établi à 126.9 millions de CHF (+2.6%). La performance et la compétitivité des assortiments ont posé les bases de ce bon résultat.

Bell Food Group a bénéficié en 2025 de la solide performance de ses domaines d'activité Bell Suisse, Hubers/Sütag, Bell International et Hilcona, qui ont poursuivi leur évolution positive. La stratégie de focalisation a été appliquée de manière systématique lors du dernier exercice: Bell Food Group est active dans les domaines où elle voit des potentiels de croissance à long terme et où elle occupe une position de leader sur ses marchés. Le vaste programme d'investissement à Oensingen et Schaan progresse comme prévu.

Faits marquants de Bell Food Group

Numéro un en Suisse, Bell Food Group est également l'un des principaux producteurs européens de viande et de produits convenience. Vous trouverez ci-dessous les faits marquants de l'exercice écoulé de Bell Food Group.



Faits marquants en 2025

- Le domaine d'activité Bell Suisse a enregistré une nette progression tous canaux de distribution et toutes catégories de produits confondus, consolidant ainsi sa position de leader sur le marché en Suisse
- Nouvelle amélioration de la rentabilité de Bell International par rapport au résultat de l'année précédente
- Demande soutenue pour les produits à base de volaille chez Hubers/Sütag, avec une nette progression du volume et des résultats
- Forte dynamique et croissance chez Hilcona dans tous les domaines d'activité du secteur des produits convenience frais



Nouveaux produits



2 000

Pour en savoir plus:

www.bellfoodgroup.com

Entreprises de production Coop

Faits marquants des entreprises de production

Vous trouverez ci-dessous les faits marquants de l'exercice écoulé pour chaque entreprise de production de Coop. Pour en savoir plus, rendez-vous sur www.coop.ch/production.



Le fabricant de chocolat le plus durable de Suisse.

Faits marquants en 2025

- Distinction en tant que producteur de chocolat le plus durable de Suisse et deuxième place dans le classement mondial Chocolate Scorecard
- Lancement de «Nice Milky & Dark Fusion», qui permet de réduire encore le gaspillage alimentaire et de valoriser les flux secondaires
- Mise en place d'une nouvelle installation dédiée à la production de branches et poursuite de la success story «branches Halba»
- Digitalisation complète de la production de chocolat Halba

Volume produit  **46 300 tonnes**

Pour en savoir plus: www.halba.ch



pearlwater

Le spécialiste des eaux minérales du Valais.

Faits marquants en 2025

- Augmentation continue du volume
- Évolution positive des nouveaux goûts Lemon et Pink Grapefruit de Swiss Alpina

Quantité mise en bouteille  **106 millions de litres**

Pour en savoir plus: www.pearlwater.ch



Du pain frais et divers produits de pâtisserie pour toute la Suisse.

Faits marquants en 2025

- Évolution positive des parts de marché, en particulier pour le pain frais
- Développement réussi du concept «Frais et authentique»
- Concentration de la production mise en œuvre avec succès
- Augmentation du nombre de boulangeries maison

Volume produit  **64 000 tonnes**

Pour en savoir plus: www.panofina.ch



Le fournisseur numéro un de vinaigre et de variétés de riz durables en Suisse, avec une expertise particulière dans le domaine du vinaigre.

Faits marquants en 2025

- Croissance significative dans le segment du commerce de gros du riz
- Lancement d'un nouveau segment: la farine de riz durable
- Extension de l'assortiment avec le référencement de nouveaux produits Demeter et bio

Volume produit  **21 000 tonnes**

Pour en savoir plus: www.reismuehle-nutrex.ch



Le fabricant leader de cosmétiques et de détergents.

Faits marquants en 2025

- Lancement réussi du spray solaire Sherpa Tensing IP 50 Sensitive, basé sur une formule certifiée aha!
- Investissements dans l'automatisation des installations pour les sachets-recharges
- Transition réussie vers un monomatériau recyclable pour les sachets-recharges

Volume produit  **18 500** tonnes

Pour en savoir plus: www.steinfels-swiss.ch



Une entreprise suisse spécialisée dans l'aquaculture durable, récompensée pour le meilleur caviar du monde.

Faits marquants en 2025

- Hausse de la part de marché en Suisse dans les domaines du caviar et de la perche
- Lancement du premier produit convenance signé Bergquellfisch: les beignets de perche
- Développement réussi de la marque Bergquellfisch
- Lancement d'un emballage durable en papier recyclé pour les expéditions

Bassins piscicoles  **84**

Pour en savoir plus: www.bergquellfisch.ch



La plus grande minoterie de Suisse.

Faits marquants en 2025

- Maintien de la position de leader et des parts de marché dans un secteur en recul
- Poursuite du développement de la marque de compétence Panflor destinée aux boulangeries industrielles, avec de nouveaux concepts tels que la pinsa
- Développement du portefeuille des labels durables «Bourgeon Bio» et «IP-SUISSE»

Volume produit  **207 000** tonnes

Pour en savoir plus: www.swissmill.ch



La plus grande cave à vin de Suisse.

Faits marquants en 2025

- Développement des vins blancs suisses et du format Bag-in-box
- Développement puis exploitation des capacités de vinification
- 500 tonnes de verre économisés chaque année grâce au passage à des bouteilles de vin plus légères

Capacité de mise en bouteille  **35.7** millions de bouteilles

Gouvernement d'entreprise



36

Structure du groupe

37

Structure du capital

38

Conseil d'administration

- 38 Membres du Conseil d'administration
- 38 Formation, parcours professionnel et liens d'intérêt
- 41 Élection du Conseil d'administration et durée du mandat
- 42 Organisation interne
- 42 Répartition des compétences
- 42 Instruments d'information et de contrôle pour la Direction générale

44

Direction générale

- 44 Membres de la Direction générale
- 44 Formation, parcours professionnel et liens d'intérêt
- 47 Contrats de management

47

Rémunérations

47

Droits de participation

48

Prises de contrôle et mesures de défense

48

Organe de révision

48

Politique d'information

Gouvernement d'entreprise

Le gouvernement d'entreprise se fonde sur la transparence et la franchise de la direction vis-à-vis de ses collaboratrices et collaborateurs et du public. La structure de Coop est présentée dans les pages qui suivent.

En matière de gouvernement d'entreprise, le Groupe Coop Société Coopérative revendique une conception fondée sur la franchise et la transparence, dans l'intérêt de ses sociétaires, de ses clientes et clients, de ses collaboratrices et collaborateurs et des autres interlocuteurs à qui il a affaire. Dans ce domaine, il s'inspire largement des directives de la Bourse suisse (SIX Swiss Exchange) relatives à la «corporate governance», même si celles-ci sont conçues pour les sociétés anonymes et les sociétés ayant émis des bons de participation ou de jouissance, et non pour les sociétés coopératives telles que Coop. La seule entreprise du groupe Coop dont les titres, en l'occurrence des droits de participation, sont cotés à la Bourse suisse SIX est Bell Food Group SA, qui présente les données spécifiques à son gouvernement d'entreprise dans son rapport annuel et sur son site Internet www.bellfoodgroup.com.

Structure du groupe

Le Groupe Coop Société Coopérative est une société coopérative sise à Bâle qui, fin 2025, comptait plus de 2.67 millions de sociétaires. Toute personne domiciliée en Suisse ou au Liechtenstein peut devenir sociétaire. Le Groupe Coop Société Coopérative détient des participations dans différentes entreprises en Suisse et à l'étranger. La structure du groupe apparaît aux pages 86 à 88 (périmètre de consolidation) du présent rapport de gestion. Il n'existe pas de participations croisées au sein du groupe Coop. Le Groupe Coop Société Coopérative assure la direction du groupe Coop. Il est constitué des organes suivants: Conseils régionaux, Assemblée des délégués, Conseil d'administration, Direction générale et organe de révision.

Organisation

2 673 316 MEMBRES		
CONSEILS RÉGIONAUX		
Suisse romande Berne	Nord-Ouest de la Suisse Suisse centrale-Zurich	Suisse orientale avec Liechtenstein Ticino
ASSEMBLÉE DES DÉLÉGUÉS		
		Organe de révision
CONSEIL D'ADMINISTRATION DU GROUPE COOP SOCIÉTÉ COOPÉRATIVE		
DIRECTION GÉNÉRALE DU GROUPE COOP SOCIÉTÉ COOPÉRATIVE		

Conseils régionaux

Le Groupe Coop Société Coopérative comprend six Régions: Suisse romande, Berne, Nord-Ouest de la Suisse, Suisse centrale - Zurich, Suisse orientale avec Liechtenstein, Ticino. Ces Régions, quoique dépourvues de personnalité juridique propre, font partie de la structure d'organisation coopérative du groupe Coop. Dans chacune d'elles, les sociétaires élisent un Conseil régional, qui compte entre 60 et 120 membres (30 au maximum pour le Tessin) et dont la mission est de maintenir le contact avec les sociétaires et avec le public. Chaque Conseil régional élit en son sein un comité composé de 12 membres (Tessin: 6). Le comité se constitue lui-même et propose l'une ou l'un de ses membres à l'Assemblée des délégués en vue de son élection au Conseil d'administration; une fois élue, cette personne assumera la présidence à la fois du Conseil régional et de son comité. Les autres membres du Comité du Conseil régional sont les délégués, qui représentent les membres de la Région à l'Assemblée des délégués du Groupe Coop Société Coopérative. La composition actuelle de l'Assemblée des délégués est détaillée dans le paragraphe «Assemblée des délégués».

Les Conseils régionaux et leurs comités sont mandatés pour quatre ans. La mandature actuelle court de 2025 à 2029. Les statuts limitent la durée totale des mandats à 20 ans et fixent une limite d'âge (70^e anniversaire).

Assemblée des délégués

L'Assemblée des délégués dispose des pouvoirs attribués par la loi à l'assemblée générale. Ses tâches lui sont conférées par les statuts. Elle a notamment la compétence de fixer les statuts, d'élire et de révoquer le Conseil d'administration et l'organe de révision, d'approuver le rapport de gestion, de donner décharge au Conseil d'administration et de dissoudre la société. Elle peut en outre statuer sur d'autres sujets qui lui sont soumis par le Conseil d'administration.

Des informations détaillées sur le Conseil régional et l'Assemblée des délégués figurent dans les statuts et le règlement électoral du Groupe Coop Société Coopérative. Ces documents peuvent tous deux être consultés en ligne sur Internet.

→ www.coop.ch (> À propos de Coop > Qui sommes-nous? > Société coopérative)

Le 31 décembre 2025, l'Assemblée des délégués se composait des personnes suivantes:

Région Suisse romande	Région Berne	Région Nord-Ouest de la Suisse	Région Suisse centrale-Zurich	Région Suisse orientale (avec Liechtenstein)	Région Ticino
Nadine von Büren-Maier	Sabine Boschung	Alexandra Abbt-Mockt	Silvia Banfi Frost	Fridolin Eberle-Dürst	Cristian Broggi
Gérard Chardon	Patrick Bruni	Karin Alder	Stefan Baumann	Annemarie Eggenberger	Cristina Calderari
Patrick Csikos	Chantal Gagnebin	Sybille Bader Biland	Jolanda Bossert-Plüss	Raphael Eugster	Maddalena Lepori-Parolo
Yvan Délèze	Sandra Ghisoni Schenk	Evelyn Borer	Kilian D'Alberto	Christa Flückiger	Monica Piffaretti Caratti
Cédric Girardin	Franziska Grunder	Adrian Fankhauser	Anna Maria Forlano	Kurt Gansner	Francesca Signorelli
Olivier Grangier	Jürg Kradolfer	Mark Haldimann	Danilo Godenzi	Roberto Godenzi	
Anouchka Ramu	Corinne Lehmann	Susanne Jäger	Alexander Gossauer	Remo Keller	
Catherine Sahy Cimino	Sibylle Miescher-Jost	Peter Jossi	Evelyn Hofer	Richard Kübler	
Benoît Santschi	Loris Schmid	Pascal Konrad	Alex Rutz	Leonardo Longaretti	
Catherine Stern	Annette Wisler Albrecht	Rebecca Lisa-Vitelli	Beda Schlumpf	Nicole Projer	
Marc Vauthey	Zippora Wüthrich	Anel Midzan	Jasmin Woodtli	Gabi Senn	

Structure du capital

La structure du capital du groupe Coop ressort du bilan consolidé (page 63 du présent rapport de gestion) et des explications correspondantes (pages 66 à 89). Les fonds propres du Groupe Coop Société Coopérative sont exclusivement constitués de moyens qui lui sont propres. Les sociétaires n'ont pas de parts dans les fonds propres.

Conseil d'administration

Membres du Conseil d'administration

Conformément aux statuts, le Conseil d'administration du Groupe Coop Société Coopérative se compose au maximum de six représentant·e·s désignés par les Régions ainsi que de cinq autres membres au maximum – dont une ou un représentant·e de la Suisse romande et une ou un représentant·e du personnel. Ses membres sont élus par l'Assemblée des délégués sur proposition du Conseil d'administration. Ils sont actuellement au nombre de dix (six plus quatre). À l'exception de la ou du représentant·e du personnel, les membres du Conseil d'administration ne peuvent pas être employés chez Coop ou dans une entreprise dont elle a le contrôle économique (stricte séparation des pouvoirs).

Lors de l'Assemblée des délégués du 22 mai 2025, les délégués ont élu le Conseil d'administration pour le mandat 2025–2029. Raffaele Sartori et Sébastien Pasche siègent désormais au Conseil d'administration en remplacement des deux membres sortants, Michela Ferrari-Testa, représentante de la circonscription électorale Ticino, et Bernard Rüeger, de la Région Suisse romande. Lors de la séance constitutive, les membres du Conseil d'administration ont confirmé Joos Sutter dans sa fonction de président et Doris Leuthard dans celle de vice-présidente.

Le 31 décembre 2025, le Conseil d'administration du Groupe Coop Société Coopérative se composait des personnes suivantes:

Nom	Année de naissance	Fonction actuelle	Début du mandat	Fin du mandat
Joos Sutter ²	1964	Président	2021	2029
Markus Beer	1970	Membre, représentant du personnel	2021	2029
Michael Fuhrer	1972	Membre, représentant de la Région Suisse orientale/Liechtenstein	2021	2029
Susanne Giger	1970	Membre, représentante de la Région Suisse centrale-Zurich	2018	2029
Petra Jörg Perrin ²	1964	Membre, représentante de la Région Berne	2017	2029
Doris Leuthard ¹	1963	Membre, vice-présidente	2019	2029
Sébastien Pasche	1969	Membre, représentant de la Région Suisse romande	2025	2029
Grégoire Ribordy	1971	Membre	2021	2029
Raffaele Sartori	1970	Membre, représentante de la Région Ticino	2025	2029
Karim Twerenbold	1985	Membre, représentant de la Région Nord-Ouest de la Suisse	2021	2029

¹ Présidente du comité de contrôle

² Membre du comité de contrôle

Formation, parcours professionnel et liens d'intérêt

(état au 31.12.2025)

Le Conseil d'administration du Groupe Coop Société Coopérative est en même temps le conseil d'administration de Coop Société Coopérative.



Joos Sutter

Nationalité suisse

Formation:

Lic. ès sc. économiques de l'Université de Saint-Gall; dipl. féd. d'expert-comptable, école de la Chambre fiduciaire suisse, Zurich

Parcours professionnel:

1991–1996: expert-comptable chez PricewaterhouseCoopers, Zurich; 1996–1999: responsable des Finances/Personnel chez Import Parfümerien AG, Zurich; 1999–2005: différentes fonctions telles que responsable des Finances/Services et responsable des Ventes chez Interdiscount, Jegenstorf; 2005–2009: responsable de la division Interdiscount; 2010–2011: membre de la Direction générale du Groupe Coop Société Coopérative et chef de la Direction Trading de Coop Société Coopérative, Bâle; 2011–2021: président de la Direction générale du Groupe Coop Société Coopérative et chef de la Direction Retail de Coop Société Coopérative, Bâle; depuis mai 2021: président du Conseil d'administration du Groupe Coop Société Coopérative, Bâle

Mandats d'administrateur:

Bell Food Group SA, Bâle (président); Coop Pronto AG, Allschwil (président); Swiss Household Services SA, Oberbüren (vice-président); Parrainage Coop pour les régions de montagne, société coopérative, Bâle (président); Transgourmet Holding AG, Bâle (vice-président)

Autres fonctions et mandats:

Conseil de fondation de CPV/CAP Caisse de pension Coop, Bâle (président)



Markus Beer

Nationalité suisse

Formation:

Boulangier-pâtissier, chef de marketing avec certificat ImBa, Certified Board Member (Rochester-Bern Executive Programs), CAS Management des PME (Rochester Bern)

Parcours professionnel:

1989: boulanger chez Coop Mittelland; 1994–2000: responsable de la boulangerie maison Coop Zofingen; 2000/01: responsable adjoint de la boulangerie Coop Mittelland; 2001–2010: chef de groupe Category management régional Boulangerie; 2010–2015: chef de groupe Category management régional Aliments de base/Produits surgelés; 2015–juillet 2025: responsable du Product Management/Innovation Panofina; depuis août 2025: responsable de la Planification et des Achats Panofina

Autres fonctions et mandats:

Union des Employés de Coop (président)



Michael Fuhrer

Nationalité suisse

Formation:

Master Professional HFP in Accounting

Parcours professionnel:

1996–2001: conseiller clientèle professionnelle à la Banque cantonale de St-Gall; 2001–2003: expert crédit clientèle d'entreprise au Crédit Suisse, St-Gall; 2003–2004: responsable du service Finances et comptabilité chez Hänseler AG; depuis 2005: responsable de la division Finances & administration et membre de la Direction de Hänseler AG; depuis 2021: directeur adjoint de Hänseler AG

Autres mandats d'administrateur:

Wasserversorgung Herisau

Autres fonctions et mandats:

Comité directeur de l'association IG Sport Region Herisau; conseil consultatif d'Appenzellerland Sport, Gossau



Susanne Giger

Nationalité suisse

Formation:

Lic. ès sc. économiques de l'Université de St-Gall

Parcours professionnel:

1995–1998: cheffe de projet chez B+R Event AG, Glattbrugg; 1998–2000: responsable Sponsoring & Events chez Zurich Compagnie d'assurances, Zurich; 2001–2007: rédactrice économique à la Schweizer Fernsehen und Schweizer Radio DRS, Zurich et Berne; 2008: auteure et journaliste freelance; 2009–2017: rédactrice économique et animatrice à la Schweizer Radio und Fernsehen SRF, Berne et Zurich; depuis 2018: cheffe d'entreprise (Susanne Giger GmbH), Zollikon

Autres mandats d'administrateur:

Conseil de fondation de la Chartreuse d'Ittingen, Warth-Weiningen; conseil de fondation de Zewo, Zurich; conseil de fondation de la Garde Suisse Pontificale au Vatican, Fribourg; Vetterli Roth & Partners AG, Zoug

Autres fonctions et mandats:

Déléguée de Patria Genossenschaft; Commission des événements de la fondation Boldern, Männedorf; membre du conseil de Lassalle-Institut



Petra Jörg Perrin

Nationalité suisse

Formation:

Dr ès sc. économiques de l'université de Berne

Parcours professionnel:

Depuis 1989: rédactrice, auteure, chargée de cours et cheffe de projets; depuis 2006: managing director et depuis 2015: CEO chez Rochester-Bern Executive Programs

Autres fonctions et mandats:

Professeure titulaire et chargée d'enseignement à l'Université de Berne (depuis 2007); comité directeur de swissICT (2022–2025); membre du conseil de formation de la Banque Cantonale Bernoise (2012–2025); membre du comité central du Club Alpin Suisse (CAS, 2024/25)



Doris Leuthard

Nationalité suisse

Formation:

Lic. en droit de l'Université de Zurich, avocate

Parcours professionnel:

1991–2006: avocate et associée de l'étude Fricker, Wohlen. Siège également dans plusieurs conseils d'administration (Neue Aargauer Bank AG, Électricité de Laufenbourg SA et Bau-genossenschaft Merenschwand, entre autres). Activité politique: membre du conseil scolaire du district de Muri (1993–2000), députée au Grand Conseil du canton d'Argovie (1997–2000), conseillère nationale (1999–2006) et présidente du PDC Suisse (2004–2006). 2006–2018: conseillère fédérale, d'abord à la tête du Département fédéral de l'économie (DFE) puis, à partir de novembre 2010, du Département fédéral de l'environnement, des transports, de l'énergie et de la communication (DETEC), présidente de la Confédération en 2010 et 2017

Autres mandats d'administrateur:

Bell Food Group SA, Bâle (vice-présidente); Coop Pronto AG, Allschwil; Stadler Rail AG, Bussnang; Transgourmet Holding AG, Bâle (vice-présidente); Neue Holzbau AG Lungern, Lungern

Autres fonctions et mandats:

Advisory Board Lucerne Dialogue (co-présidente); conseil de fondation de l'EPF Zurich Founda-tion; fondation Venture, Zurich (co-présidente), Green Business Award, Berne (présidente)



Sébastien Pasche

Nationalité suisse

Formation:

Agriculteur, examen de maîtrise, propriétaire d'exploitation

Parcours professionnel:

Spécialisation à l'étranger (1988–1993); président de la Société coopérative Swiss&Diva (2005–2016); président de l'Association des maîtres agriculteurs de Suisse romande (2018–2021); membre de l'Union Suisse des paysans Chambre suisse d'agriculture (2015–2027); vice-président de l'Union suisse des producteurs de pommes de terre (depuis 2021); membre du comité de Prométerre (2015–2027)

Autres fonctions et mandats:

Commission du personnel Prométerre; expert aux examens de maîtrise agricole; CDIR d'Agrivit



Grégoire Ribordy

Nationalité suisse

Formation:

doctorat en physique de l'Université de Genève

Parcours professionnel:

depuis 2001: membre fondateur et CEO de ID Quantique SA, Carouge

Autres mandats d'administrateur:

Miraex SA, Ecublens, et Voisins Services SA, Genève

Autres fonctions et mandats:

Comité directeur d'Alumni Université de Genève



Raffaele Sartori

Nationalité suisse

Formation:

ingénieur forestier dipl. EPF Zurich

Parcours professionnel:

1997–2000: activité indépendante en tant qu'ingénieur forestier; 2001–2004: consultant en environnement chez Ecocontrol SA, Locarno; depuis 2005: propriétaire et gérant de Gecos Sagl, bureau de gestion forestière et de paysage, Riazzino-Locarno

Autres mandats d'administrateur:

Parrainage Coop pour les régions de montagne, société coopérative, Bâle

Autres fonctions et mandats:

Expert pour Alpinfra en Suisse italienne



Karim Twerenbold

Nationalité suisse

Formation:

Bachelor of Science International Management, Haute école spécialisée du Nord-Ouest de la Suisse

Parcours professionnel:

2011–2013: gestionnaire de projet/assistant du CEO du groupe Twerenbold Reisen;
2013–2016: CEO du groupe Twerenbold; depuis 2016: propriétaire et président du conseil d'administration du groupe Twerenbold

Autres fonctions et mandats:

Fondation Werner Twerenbold; comité directeur de Young Presidents Organization (YPO) Zurich Chapter

Élection du Conseil d'administration et durée du mandat

Mode d'élection: principes

Le Conseil d'administration est élu par l'Assemblée des délégués. La durée du mandat, identique pour tous les membres, est de quatre ans. Une réélection est possible. Les statuts limitent toutefois la durée totale des mandats à 16 ans et fixent une limite d'âge (expiration du mandat à la date de la première Assemblée ordinaire des délégués de l'année qui suit le 70^e anniversaire).

Première élection et durée restante du mandat

Le début du mandat des conseillères et conseillers résultant de la première élection est défini au point «Membres du Conseil d'administration». Le mandat actuel a commencé au printemps 2025 et se terminera au printemps 2029.

Organisation interne

Répartition des tâches au sein du Conseil d'administration

Le Conseil d'administration se constitue lui-même en désignant en son sein une ou un président·e et une ou un vice-président·e. Les membres assument à parts égales la responsabilité de ses missions.

Comité de contrôle

Le Conseil d'administration s'est adjoint le soutien d'un comité de contrôle qu'il a constitué en son sein. Ce dernier le conseille dans le cadre de la présentation des comptes et de la rédaction de comptes-rendus, des activités des organes de révision interne et externe, du système de contrôle interne et de la gestion des risques (compliance comprise).

Le comité de contrôle tient chaque année au moins trois réunions, qui durent en général une demi-journée. Le président de la Direction générale, le chef de la Direction Finances et le responsable de la Révision interne y prennent généralement part avec voix consultative. Les réviseurs externes sont également conviés aux séances en fonction des points à l'ordre du jour. Les membres du Conseil d'administration sont régulièrement informés du travail effectué par le comité de contrôle. La Révision interne est subordonnée à la présidente du comité de contrôle. Le comité de contrôle s'est réuni quatre fois en 2025.

Mode de fonctionnement du Conseil d'administration

Le Conseil d'administration siège au moins quatre fois par an et aussi souvent que les circonstances l'exigent. Y participent généralement, avec voix consultative, le président, le vice-président (pour tous les points inscrits à l'ordre du jour) et, selon les affaires traitées, les autres membres de la Direction générale. Le quorum est atteint lorsque la majorité des membres du Conseil d'administration sont présents. Pour être valable, une décision doit recueillir la majorité des voix exprimées. En cas d'égalité des voix, la voix du président du Conseil d'administration est prépondérante.

En 2025, le Conseil d'administration s'est réuni sept fois pendant une ou deux journées. Il n'a été fait appel à aucun consultant externe.

Répartition des compétences

Le Conseil d'administration assume la direction du Groupe Coop Société Coopérative et du groupe Coop (direction stratégique) et la surveillance de la gestion des affaires. Ses tâches et attributions, décrites à l'article 38 des statuts, correspondent aux dispositions qui régissent la société anonyme (art. 716a CO), plus strictes que celles relatives à la société coopérative. Un règlement d'organisation édicté par le Conseil d'administration répartit les compétences entre le Conseil d'administration et la Direction générale dans les domaines essentiels tels que finances, stratégies d'entreprise, ressources humaines et organisation. Les attributions opérationnelles des différents niveaux du management sont présentées en détail dans un règlement des compétences édicté par la Direction générale.

Instruments d'information et de contrôle pour la Direction générale

Système intégré de gestion

Le président du Conseil d'administration et le président de la Direction générale se rencontrent une à deux fois par mois pour discuter des questions fondamentales concernant le groupe Coop. Le président du Conseil d'administration prend régulièrement part aux séances de la Direction générale. À chaque séance ordinaire du Conseil d'administration, le président de la Direction générale informe en détail le Conseil d'administration sur la marche des affaires, les projets et événements importants, et les mesures prises. Le Conseil d'administration reçoit chaque mois un rapport écrit, chiffres-clés et informations importantes à l'appui, sur la marche des affaires dans tous les domaines d'activité de l'entreprise. Le Conseil d'administration reçoit en outre des rapports et bouclements quadrimestriels écrits, qui sont présentés et débattus lors des séances.

Processus de planification et de fixation des objectifs

Coop applique un processus de planification et de fixation des objectifs très élaboré et bien rodé, qui inclut un reporting adressé régulièrement au Conseil d'administration.

Gestion des risques

Le groupe Coop dispose d'un système standardisé de gestion des risques. La Direction générale et le Conseil d'administration identifient et analysent tous les quatre ans (la dernière fois en 2023) les risques majeurs et les scénarios qui en découlent, et définissent les mesures à prendre. L'état d'avancement des différentes mesures est contrôlé une fois par an. Par «risques majeurs», on entend les risques qui peuvent avoir un effet négatif supérieur à 15 millions de francs sur l'EBIT du groupe Coop à un horizon de trois ans.

Système de contrôle interne

Les évaluations annuelles institutionnalisées de la qualité du système de contrôle interne au niveau des processus de gestion incluent une évaluation des risques opérationnels et de ceux liés à l'élaboration des rapports financiers et aux exigences de conformité. Elles comprennent également une évaluation de l'efficacité des contrôles effectués pour couvrir lesdits risques. Ces évaluations portent aussi sur les contrôles informatiques généraux.

La qualité des contrôles effectués dans l'entreprise est évaluée tous les deux ans par les membres de la Direction générale. Les résultats de ces évaluations sont consignés chaque année dans un rapport complet.

Révision interne

Agissant en tant qu'organe indépendant et objectif mandaté par le Conseil d'administration et le comité de contrôle, la Révision interne veille, entre autres, au respect des directives et des règlements ainsi qu'à l'adéquation et à l'efficacité du système de contrôle interne. Elle assume un double rôle de conseil et de contrôle lors de la mise en place de nouveaux processus ou de la modification de processus existants dans l'entreprise; elle apporte également son soutien à la Direction générale dans la réalisation des objectifs en proposant des mesures d'amélioration des processus. La Révision interne adopte pour ce faire une approche fondée sur le risque. Les résultats des audits effectués sont communiqués par écrit à la présidente du comité de contrôle, au président du Conseil d'administration et au président de la Direction générale. La mise en œuvre des mesures est surveillée de près. La Révision interne coordonne ses activités de surveillance avec l'organe de révision statutaire et veille à un échange d'informations nourri. Elle est membre de l'Association suisse d'audit interne (ASAI).

Conformité

Le Code de conduite du groupe Coop concrétise les règles énoncées dans les Lignes directrices de Coop. Applicable par l'ensemble du personnel, il définit le comportement à adopter dans les relations collaboratrices et collaborateurs, ainsi qu'avec les clientes et clients et tous les partenaires commerciaux. Le respect, la non-discrimination, l'honnêteté et l'intégrité en sont les valeurs centrales. L'observation des prescriptions légales et des directives internes en fait également partie. Toute infraction au Code de conduite doit être signalée en premier lieu à la ou au supérieur·e hiérarchique. Si cela s'avère impossible, la personne souhaitant signaler une infraction peut le faire auprès du service des signalements, qui traitera toutes les informations dans la plus stricte confidentialité. La défense du principe de concurrence loyale et le strict respect du droit des cartels sont depuis toujours des piliers du système de gestion de la conformité de Coop. Les domaines de la protection des données et du trafic d'influence et des conflits d'intérêts sont désormais aussi concernés. Le système de gestion de la conformité repose sur trois piliers – prévention, détection et réaction – et sert à définir les mesures préventives appropriées, proportionnées et efficaces. Outre les directives et processus nécessaires, ces mesures comprennent également des formations régulières pour les groupes cibles concernés. Le système de gestion de la conformité est régulièrement contrôlé et, le cas échéant, adapté aux nouvelles exigences.

Direction générale

Membres de la Direction générale

La Direction générale est l'organe exécutif chargé par le Conseil d'administration de la gestion des affaires de la société (direction opérationnelle). Elle agit sous sa propre responsabilité, ses tâches et compétences étant définies par le Conseil d'administration dans le cadre du règlement d'organisation. Elle a à sa tête une ou un président·e, qui a le pouvoir de donner des instructions aux autres membres de la Direction générale.

Le 31 décembre 2025, la Direction générale du Groupe Coop Société Coopérative se composait des personnes suivantes:

Nom	Année de naissance	Fonction actuelle	Membre depuis
Philipp Wyss	1966	Président de la Direction générale	2009
Christian Coppey	1965	Membre	2017
Daniel Hintermann	1970	Membre	2017
Andrea Kramer	1969	Membre	2021
Thomas Schwetje	1969	Membre	2023
Daniel Stucker	1964	Vice-président de la Direction générale	2011
Adrian Werren	1969	Membre	2016

Formation, parcours professionnel et liens d'intérêt

(état au 31.12.2025)

La Direction générale du Groupe Coop Société Coopérative est en même temps la Direction générale de Coop Société Coopérative.



Philipp Wyss

Nationalité suisse

Formation:

Apprentissage d'employé de commerce et apprentissage de boucher

Parcours professionnel:

1990–1992: responsable des ventes chez Sempione Gehrig AG, Klus; 1993–1997: Senior Product Manager à la Fédération des coopératives Migros, Zurich; 1997–2003: Category Manager Viande, Poisson, Produits convenience frais chez Coop, Bâle; 2004–2008: responsable du Coop Category Management Produits frais chez Coop, Bâle; 2008–2009: chef de vente de la Région Suisse centrale - Zurich chez Coop; depuis 2009: membre de la Direction générale du Groupe Coop Société Coopérative, Bâle; 2009–2011: chef de la Direction Retail et directeur de la Région de vente Suisse centrale - Zurich de Coop Société Coopérative, Bâle; 2012–2021: chef de la Direction Marketing/Achats et vice-président de la Direction générale de Coop Société Coopérative, Bâle; depuis mai 2021: président de la Direction générale du Groupe Coop Société Coopérative et chef de la Direction Retail de Coop Société Coopérative, Bâle

Mandats d'administrateur:

AgeCore SA, Genève; Bell Food Group AG, Bâle; Marché Restaurants Suisse SA, Dietlikon (président); Transgourmet Holding AG, Bâle; Two Spice AG, Dietlikon; Swiss Household Services SA, Oberbüren; Vasco International Trading B.V., Amsterdam (président); Coop Pronto AG, Allschwil

Autres fonctions et mandats:

Comité de pilotage de la Communauté d'intérêt du commerce de détail suisse (président)



Christian Coppey

Nationalité suisse

Formation:

Architecte dipl. de l'EPF de Zurich, Advanced Master in Urban Planning ENPC Paris

Parcours professionnel:

1992–1995: assistant du professeur D. Schnebli, EPF Zurich; 1993–2005: chef de projet chez Coppey & Coppey Architectes, Martigny; 2003–2006: responsable du Corporate Real Estate Suisse romande chez Credit Suisse, Lausanne; 2006–2016: responsable du Real Estate & Shopping Management Maus Frères SA, Genève; depuis 2017: membre de la Direction générale du groupe Coop Société Coopérative et chef de la Direction Immobilier de Coop Société Coopérative, Bâle

Mandats d'administrateur:

Pearlwater Mineralquellen AG, Termen (président); Robix AG, Bâle (président); Inovil SA, Lausanne (vice-président); Parking St-François SA, Lausanne (vice-président); Autobahnraststätte Gunzgen Nord AG, Gunzgen

Autres fonctions et mandats:

Conseil de fondation de CPV/CAP Caisse de pension Coop, Bâle



Daniel Hintermann

Nationalité suisse

Formation:

Lic. sc. pol. de l'Université de Berne; dipl. féd. de responsable logistique

Parcours professionnel:

1997–2001: conseiller et chef de projet chez Abegglen Management Consultants AG, Volketswil; 2001–2005: responsable du Service après-vente chez Interdiscount AG, Jegenstorf; 2005–2010: responsable de l'Informatique/Logistique/SAV chez Interdiscount; 2010–2016: responsable de la Région logistique Coop Nord-Ouest de la Suisse, Schafisheim; depuis 2017: membre de la Direction générale du Groupe Coop Société Coopérative et chef de la Direction Logistique et Production de Coop Société Coopérative, Bâle

Mandats d'administrateur:

Coop Pronto AG, Allschwil; Panflor AG, Zurich; Railcare AG, Wangen bei Olten (président)



Andrea Kramer

Nationalité suisse

Formation:

Lic. ès sc. économiques de l'université de Zurich

Parcours professionnel:

1995–1998: cheffe de projet Marketing chez Winterthur-Versicherungen, Winterthur; 1999–2001: brand manager chez Unilever; 2001–2005: product manager chez Lindt & Sprüngli (Schweiz) AG, Kilchberg; 2005–2010: key account manager puis head national sales et enfin country business manager Switzerland chez Nestlé Suisse SA, division Mövenpick Ice Cream; 2011–2013: responsable de la business unit «Hilcona Fresh Express», Hilcona AG, Schaan; 2013–2014: commercial director «Gourmet Schweiz» chez Barry Callebaut Schweiz AG, Zurich; 2014–2021: category manager puis responsable du Category Management/Achats «Aliments de base/Produits d'entretien» chez Coop Société Coopérative, Bâle; depuis mai 2021: membre de la Direction générale du groupe Coop Société Coopérative et cheffe de la Direction Marketing/Achats de Coop Société Coopérative, Bâle

Mandats d'administrateur:

AgeCore SA, Genève; Alifresca AG, Bâle (présidente); Eurogroup Far East Ltd., Hong Kong (présidente); Vasco International Trading B.V., Amsterdam

Autres fonctions et mandats:

Société suisse pour le marketing GfM (membre du comité directeur)



Thomas Schwetje

Nationalité allemande

Formation:

Dr. sc. pol. de l'Université de Münster (Westfälische Wilhelms-Universität)

Parcours professionnel:

1997–2000: directeur général de la Wissenschaftliche Gesellschaft für Marketing und Unternehmensführung e.V., Institut de marketing, Münster; 2000: senior consultant en développement de l'entreprise Bertelsmann AG, Gütersloh; 2001: fondateur et associé gérant d'IMS Interactive Mobile Services GmbH, Düsseldorf; 2001–2003: head of Strategy & Content Apollis AG, Munich; 2003–2005 senior consultant, chef de projet, principal et à partir de 2005, responsable Retail Practice chez BBDO Consulting, Düsseldorf; 2008–2022: responsable Marketing/Services numériques de Coop Société Coopérative, Bâle; depuis 2023: membre de la Direction générale et responsable de la Direction Digital & Customer

Mandats d'administrateur:

Retail Marketing Switzerland AG, Bâle; Coop-ITS-Travel AG, Freienbach

Autres fonctions et mandats:

Association pour les paiements électroniques VEZ (membre du comité)



Daniel Stucker

Nationalité suisse

Formation:

Ing. dipl. en informatique de gestion, école d'ingénieurs de Bienne; executive MBA, Université de Zurich

Parcours professionnel:

1985–1986: ingénieur logiciel PTT, Berne; 1989–1992: consultant en management et directeur de succursale chez Bern AF Consulting, Berne; 1992–1994: responsable du Service center chez RESO, Soleure; 1994–1999: responsable de l'IT/Organisation à l'UEFA (Union of European Football Association), Nyon; 1999–2007: responsable de l'Informatique/Logistique puis des Finances/Services puis des Achats chez Interdiscount, Jegenstorf; 2007–2011: responsable de la Division Import Parfumerie/Christ Montres et Bijoux, Winterthur; depuis 2011: membre de la Direction générale du Groupe Coop Société Coopérative, chef de la Direction Trading de Coop Société Coopérative, Bâle et vice-président de la Direction générale du Groupe Coop Société Coopérative

Mandats d'administrateur:

Coop-ITS-Travel AG, Freienbach (président); Coop Vitality AG, Berne (président); Coop Vitality Health Care GmbH, Niederbipp (président de la Direction générale); Coop Vitality Management AG, Berne (président); Swiss Household Services SA, Oberbüren (président); Eurogroup Far East Ltd., Hong Kong; Retail Marketing Switzerland AG, Bâle; Service 7000 AG, Netstal (président); Update Fitness AG, Münchwilen (président)



Adrian Werren

Nationalité suisse

Formation:

Lic. sc. pol. de l'Université de Bâle

Parcours professionnel:

1995–1996: organe de révision Coop Suisse, Bâle; 1997–2000: chef de projet Coop Suisse, Bâle; 2001–2008: chef d'équipe au sein du Controlling Coop, Bâle; 2009–2010: responsable du Controlling Coop, Bâle; 2011–2016: responsable du Controlling Coop et responsable de la Gestion/Controlling Transgourmet u.p.; depuis 2016: membre de la Direction générale du Groupe Coop Société Coopérative et chef de la Direction Finances de Coop Société Coopérative, Bâle

Mandats d'administrateur:

Coop-ITS-Travel AG, Freienbach; Coop Vitality AG, Berne; Coop Vitality Health Care GmbH, Niederbipp; Coop Vitality Management AG, Berne; Swiss Household Services SA, Oberbüren; Marché Restaurants Suisse SA, Dietlikon; Railcare AG, Wangen bei Olten; Retail Marketing Switzerland AG, Bâle (président); Service 7000 AG, Netstal; Transgourmet Central and Eastern Europe AG, Bâle; CapCo AG, Vaduz; Transgourmet Holding AG, Bâle; Transgourmet Ibérica, S.A.U., Vilamilla; Transgourmet Österreich GmbH, Traun; Transgourmet Suisse SA, Bâle; Conseil de fondation de CPV/CAP Caisse de pension Coop, Bâle; Capviva AG, Zurich; Capviva KmGK, Zurich; Autobahnraststätte Gunzgen Nord AG, Gunzgen; Coop Pronto AG, Allschwil; Two Spice SA, Dietlikon; Robix AG, Bâle

Autres fonctions et mandats:

Membre du conseil consultatif régional de la BNS

Contrats de management

Aucun contrat de management n'a été conclu avec des tiers.

Rémunérations

Contenu et procédure de fixation des rémunérations et des programmes de participation

Les rémunérations versées aux membres du Conseil d'administration et à ceux de la Direction générale du Groupe Coop Société Coopérative sont fixées par le Conseil d'administration sur la base de la proposition du président et de la vice-présidente du Conseil d'administration.

Les rémunérations versées pour les activités exercées par le Conseil d'administration du Groupe Coop Société Coopérative se composent d'un montant de base fixe lié à la fonction (présidence, vice-présidence, présidence du Conseil régional, membre)

Les rémunérations versées aux membres de la Direction générale du Groupe Coop Société Coopérative se composent d'un salaire brut de base fixé contractuellement et d'une part variable en espèces liée aux résultats (participation aux bénéfices). Celle-ci, basée sur le degré de réalisation du budget, ne peut excéder 20% du salaire brut.

Les rémunérations versées pour les activités exercées par le Conseil d'administration du Groupe Coop Société Coopérative et de Coop Société Coopérative se sont élevées en 2025 à 1.4 million de francs (année précédente: 1.4 million de francs). Les salaires bruts versés à la Direction générale ont totalisé 4.4 millions de francs en 2025 pour sept unités de personnel (année précédente: 4.3 millions de francs pour sept unités de personnel). Les honoraires versés pour les activités exercées par le président et la vice-présidente du Conseil d'administration et par les membres de la Direction générale dans les filiales reviennent au Groupe Coop Société Coopérative ou à Coop Société Coopérative.

Il n'existe pas de dispositions spéciales en matière de caisse de pension pour le président ou la vice-présidente du Conseil d'administration, ni pour les membres de la Direction générale.

Droits de participation

Droits de vote

Les membres du Groupe Coop Société Coopérative sont représentés par les délégués de leur Région. Le droit de vote des délégués est attribué sur la base du nombre de membres Coop recensés dans les Régions concernées.

Quorums statutaires

À l'Assemblée des délégués, les décisions sont prises et les élections se font à la majorité absolue des voix valablement exprimées.

Convocation de l'Assemblée des délégués

Le Conseil d'administration convoque l'Assemblée des délégués au moins 20 jours à l'avance; la convocation doit mentionner les objets inscrits à l'ordre du jour et les propositions du Conseil d'administration. Une Assemblée extraordinaire peut être convoquée sur demande de plus d'un tiers des délégués.

Inscription d'objets à l'ordre du jour

Les délégués souhaitant faire inscrire un objet à l'ordre du jour d'une Assemblée ordinaire doivent adresser une demande au Conseil d'administration au moins 45 jours à l'avance.

Prises de contrôle et mesures de défense

Le Groupe Coop Société Coopérative n'a pas émis de parts sociales. Il n'existe pas de restrictions ou de dispositions statutaires.

Organe de révision

Durée du mandat de révision et durée de la fonction du réviseur responsable

L'organe de révision étant investi du mandat pour une durée limitée à un an, sa réélection est soumise chaque année à l'Assemblée des délégués. Le mandat de révision est exercé depuis 2019 par KPMG pour le Groupe Coop Société Coopérative et pour la vérification des comptes annuels consolidés du groupe Coop. Le réviseur responsable est Reto Benz.

Honoraires des réviseurs

Pour ses prestations exécutées dans le cadre du mandat légal, l'organe de révision a facturé des honoraires pour un montant total de 3.7 millions de francs pendant l'exercice sous revue.

Honoraires supplémentaires

Pour ses prestations dépassant le cadre du mandat légal, l'organe de révision a facturé des honoraires pour un montant total de 1.3 million de francs pendant l'exercice sous revue.

Outils d'information de l'organe de révision externe

Sur mandat du Conseil d'administration, le comité de contrôle vérifie les qualifications, l'indépendance et les prestations de l'organe de révision externe, et informe le Conseil d'administration du résultat de ses évaluations. Par ailleurs, il formule une recommandation à l'intention du Conseil d'administration et de l'Assemblée des délégués concernant l'élection ou la réélection de l'organe de révision externe.

Le réviseur responsable a participé à trois réunions ordinaires du comité de contrôle en 2025, qui ont porté sur la planification de l'audit, les constatations faites par l'organe de révision externe et les mesures qui en ont découlé. Le réviseur responsable présente en outre chaque année un rapport à tous les membres du Conseil d'administration. L'organe de révision externe et la Révision interne se concertent par ailleurs au sujet de la méthodologie et du perfectionnement du système de contrôle interne.

Politique d'information

Le Groupe Coop Société Coopérative informe ses sociétaires par l'intermédiaire de ses trois hebdomadaires, Coopzeitung, Coopération et Cooperazione, ainsi que des sites Internet de Coop. Les sociétaires ont également à disposition le rapport de gestion du groupe Coop en version électronique sur Internet.

→ report.coop.ch

L'Assemblée des délégués a lieu chaque année au printemps et à l'automne. Elle est l'occasion de faire le point sur la marche des affaires et d'approfondir des sujets d'actualité. Les délégués reçoivent le rapport de gestion du groupe Coop en même temps que l'invitation à l'Assemblée de printemps. Les comptes annuels du Groupe Coop Société Coopérative font partie intégrante de ce rapport de gestion. Les délégués reçoivent, par ailleurs, un rapport quadrimestriel écrit sur la marche des affaires.

En outre, une conférence de presse sur le bilan est organisée chaque année en février afin de communiquer au public les principaux chiffres d'affaires réalisés par le groupe Coop l'année précédente. Les événements importants qui se produisent au sein du groupe Coop font l'objet par ailleurs de communiqués de presse tout au long de l'année.

→ www.coop.ch/medias



Le groupe Coop en chiffres

50

Chiffres-clés

- 50 Les principaux chiffres-clés du groupe Coop
- 51 Évolution du groupe Coop
- 52 Produit net/Chiffre d'affaires total
- 53 Points de vente/Magasins
- 54 Investissements (flux financiers)
- 54 Développement durable
- 55 Compte de la valeur ajoutée
- 56 Personnel

62

Comptes annuels consolidés

- 62 Compte de résultat consolidé
- 63 Bilan consolidé
- 64 Tableau de flux de trésorerie consolidé
- 65 Tableau de variation des fonds propres
- 66 Annexe aux comptes annuels consolidés
- 90 Rapport de l'organe de révision

Tous les chiffres sont arrondis individuellement.

60

Rapport sur l'exercice

Chiffres-clés

Les principaux chiffres-clés du groupe Coop

Chiffre d'affaires total

35 465 Mio CHF

Chiffre d'affaires total secteurs

21 184 Mio CHF Commerce de détail
55.2% du chiffre d'affaires total secteurs

17 225 Mio CHF Commerce de gros/
Production
44.8% du chiffre d'affaires total secteurs

Produit net

34 260 Mio CHF

dont

23 097 Mio CHF Suisse
67.4% du produit net

11 163 Mio CHF Étranger
32.6% du produit net

Produit net assortiments durables

6 935 Mio CHF

Effectifs au 31.12

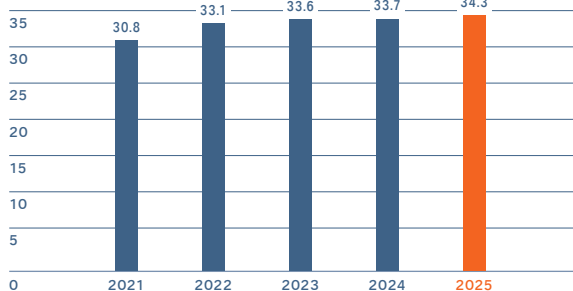
97 275

Apprentis au 31.12

3 636

Produit net

en Mrd CHF



Résultat d'exploitation

2 548 Mio CHF EBITDA
7.4% du produit net

840 Mio CHF EBIT
2.5% du produit net

Résultat Société coopérative

606 Mio CHF
1.8% du produit net

Fonds propres

12 972 Mio CHF
55.1% Part des fonds propres

Flux financiers provenant de l'activité d'exploitation

2 272 Mio CHF

Investissements

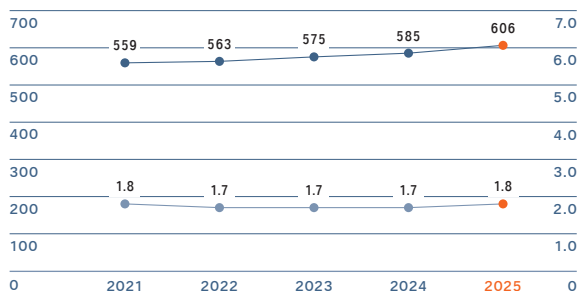
2 576 Mio CHF

Nombre de points de vente/magasins

2 606

Résultat Société coopérative

● en Mio CHF ● en % du produit net



Évolution du groupe Coop

en Mio CHF ou selon indication	2021	2022	2023	2024	2025
Chiffre d'affaires total	31 872	34 206	34 666	34 861	35 465
Commerce de détail	19 618	19 921	19 869	19 866	20 183
Commerce de gros/Production	13 711	15 747	16 331	16 615	16 921
Consolidation	-2 576	-2 564	-2 642	-2 762	-2 844
Produit net résultant de livraisons et de prestations	30 752	33 104	33 558	33 719	34 260
dont produit net Suisse	21 654	22 231	22 283	22 529	23 097
en % du produit net	70.4	67.2	66.4	66.8	67.4
dont produit net Étranger	9 098	10 873	11 275	11 190	11 163
en % du produit net	29.6	32.8	33.6	33.2	32.6
Résultat d'exploitation avant intérêts, impôts et amortissements (EBITDA)	2 376	2 184	2 274	2 333	2 548
en % du produit net (marge EBITDA)	7.7	6.6	6.8	6.9	7.4
Résultat d'exploitation (EBIT)	905	843	864	893	840
en % du produit net (marge EBIT)	2.9	2.5	2.6	2.6	2.5
Résultat Société coopérative	559	563	575	585	606
en % du produit net (marge bénéficiaire)	1.8	1.7	1.7	1.7	1.8
Flux financiers provenant de l'activité d'exploitation	1 989	1 696	2 258	2 120	2 272
en % du produit net (marge cash-flow)	6.5	5.1	6.7	6.3	6.6
Flux financiers provenant de l'activité d'investissement	-1 979	-1 496	-1 889	-1 888	-2 576
en % du produit net	6.4	4.5	5.6	5.6	7.5
Flux financiers provenant de l'activité de financement	-355	-448	-460	303	-65
Free cash-flow¹	726	266	404	313	729
Total du bilan	21 569	22 037	21 991	23 220	23 549
Fonds propres avec parts des minoritaires	11 060	11 545	11 973	12 570	12 972
Part des fonds propres avec parts des minoritaires en %	51.3	52.4	54.4	54.1	55.1
Dettes financières	5 199	4 883	4 524	4 986	5 006
Dettes financières nettes	3 664	3 608	3 339	3 267	3 658
Facteur d'endettement	1.5	1.7	1.5	1.4	1.4
Facteur de couverture des intérêts²	53.8	53.0	48.9	41.1	43.1
EPT (apprentis inclus) au 31.12	82 688	81 808	83 003	84 432	84 276
Effectifs (apprentis inclus) au 31.12	95 410	94 508	95 843	97 040	97 275
Apprentis au 31.12	3 413	3 417	3 325	3 507	3 636
Commerce de détail, nombre points de vente/magasins au 31.12	2 396	2 425	2 426	2 418	2 394
Commerce de détail, surface de vente en m² au 31.12	2 105 458	2 112 411	2 120 061	2 131 212	2 140 515
Commerce de gros/Production, nombre points de vente/magasins au 31.12	219	209	209	211	212
Commerce de gros/Production, surface de vente en m² au 31.12	1 204 221	1 113 605	1 109 737	1 120 474	1 088 336
Nombre de membres	2 505 578	2 503 439	2 550 258	2 590 122	2 673 316

Chiffres des années précédentes adaptés

¹ Définition du free cash-flow: flux financiers provenant de l'activité d'exploitation, déduction faite des investissements nets dans les immobilisations corporelles et incorporelles

² Définition du facteur de couverture des intérêts: EBITDA/Charges d'intérêts et autres charges financières

Produit net/Chiffre d'affaires total

en Mio CHF	Chiffre d'affaires total		2025	Produit net 2024
	2025	2024		
Supermarchés Coop (coop.ch inclus)			12 404	12 088
Interdiscount			795	772
Coop City			838	800
Jumbo			1 092	1 073
Livique/Lumimart			193	196
Import Parfumerie			139	139
Christ Montres & Bijoux			79	80
Fust			940	943
Coop Vitality AG			311	293
update Fitness AG			51	45
Coop Pronto AG			2 594	2 671
Betty Bossi			66	68
Marché Restaurants Suisse SA			129	128
Coop Restaurants			262	256
Two Spice			91	96
Autres sociétés/formats et effets liés à la consolidation du secteur			197	218
Formats spécialisés			7 779	7 778
Commerce de détail	21 184	20 837	20 183	19 866
Croissance Commerce de détail en %	1.7		1.6	
Croissance Commerce de détail en % à taux de change constants	1.7		1.6	
Transgourmet France			1 625	1 623
Transgourmet Ibérica			1 132	1 162
Transgourmet Deutschland			4 141	4 037
Transgourmet Polska			840	895
Selgros România			819	861
Transgourmet Suisse			2 278	2 079
Transgourmet Österreich			822	843
Autres sociétés et effets liés à la consolidation Transgourmet			-31	-21
Groupe Transgourmet	11 912	11 728	11 627	11 478
Croissance Groupe Transgourmet en %	1.6		1.3	
Croissance Groupe Transgourmet en % à taux de change constants	2.9		2.6	
Bell Food Group			4 885	4 728
Coop Société Coopérative Production			977	926
Autres sociétés et effets liés à la consolidation du secteur			-568	-518
Commerce de gros/Production	17 225	16 871	16 921	16 615
Croissance Commerce de gros/Production en %	2.1		1.8	
Croissance Commerce de gros/Production en % à taux de change constants	3.2		2.9	
Consolidation Groupe Coop	-2 944	-2 847	-2 844	-2 762
Groupe Coop	35 465	34 861	34 260	33 719
Croissance Groupe Coop en %	1.7		1.6	
Croissance Groupe Coop en % à taux de change constants	2.3		2.1	
dont produit net Commerce en ligne			6 103	5 536
coop.ch			375	341
Autre Commerce en ligne, Commerce de détail			708	675
Commerce en ligne, Commerce de détail			1 084	1 016
Commerce en ligne, Commerce de gros/Production			5 019	4 520

Chiffres des années précédentes adaptés

Points de vente/Magasins

	2025	Nombre au 31.12 2024	Surface de vente en m ² au 31.12 2025	Surface de vente en m ² au 31.12 2024
Supermarchés Coop	982	970	1 041 437	1 028 002
Interdiscount	165	164	46 285	46 690
Coop City	30	30	129 949	129 854
Jumbo	111	112	484 280	491 405
Livique/Lumimart	47	46	129 427	123 750
Import Parfumerie	104	106	8 766	8 857
Christ Montres & Bijoux	58	61	4 777	5 171
Fust	132	139	77 812	81 326
Coop Vitality AG	87	86	10 262	10 436
The Body Shop Switzerland SA	0	33	0	1 843
update Fitness AG	87	82	82 682	79 380
Coop Pronto AG	333	329	40 588	39 957
Marché Restaurants Suisse SA	44	45	16 655	16 948
Coop Restaurants	179	180	59 448	59 489
Two Spice	27	27	8 147	8 104
BâleHotels	8	8		
Formats spécialisés	1 412	1 448	1 099 078	1 103 210
Commerce de détail	2 394	2 418	2 140 515	2 131 212
Transgourmet France	1	1	3 520	3 520
Transgourmet Ibérica	73	70	183 837	178 346
Transgourmet Deutschland	46	50	334 207	368 388
Transgourmet Polska	20	20	183 475	183 475
Selgros România	24	23	185 228	193 235
Transgourmet Suisse	31	31	127 560	127 560
Transgourmet Österreich	17	16	70 509	65 950
Groupe Transgourmet	212	211	1 088 336	1 120 474
Commerce de gros/Production	212	211	1 088 336	1 120 474
Groupe Coop	2 606	2 629	3 228 851	3 251 686

Investissements (flux financiers)

en Mio CHF	2021	2022	2023	2024	2025
Suisse	954	987	1 201	1 338	1 093
Étranger	256	336	579	396	405
Investissements immobilisations corporelles	1 210	1 323	1 781	1 734	1 498
Désinvestissements immobilisations corporelles	68	35	19	28	36
Investissements nets immobilisations corporelles	1 142	1 288	1 762	1 706	1 462
Autres investissements nets	837	208	128	182	1 114
Investissements nets	1 979	1 496	1 889	1 888	2 576

Développement durable

Produit net

en Mio CHF	2025	2024
Produit net assortiments durables groupe Coop	6 935	6 583
dont bio	2 375	2 228
dont Fairtrade	1 084	967

Chiffres des années précédentes adaptés

Les autres indicateurs de développement durable et le rapport sur le développement durable du groupe Coop, définis selon les normes GRI, peuvent être consultés à partir du 8 mai 2026 sur: <https://www.des-paroles-aux-actes.ch/fr/informations-de-fond/le-developpement-durable-chez-coop/communication.html>



Compte de la valeur ajoutée

en Mio CHF	2025	2024	Indice %
Produit net résultant de livraisons et de prestations	34 260	33 719	101.6
Autres prestations d'exploitation	1 250	1 186	105.4
Charges de marchandises et autres prestations en amont	25 807	25 404	101.6
Valeur ajoutée brute	9 703	9 501	102.1
Amortissements/autres	1 724	1 418	121.5
Valeur ajoutée de l'entreprise	7 979	8 083	98.7
Personnel			
Salaires et honoraires	4 552	4 457	102.1
Charges sociales/autres prestations	1 517	1 550	97.9
Collectivité publique	1 211	1 300	93.2
Prêteurs	59	57	104.2
Parts des minoritaires	34	134	25.5
Bénéfice accumulé	606	585	103.6
Répartition de la valeur ajoutée	7 979	8 083	98.7

Le compte de la valeur ajoutée du groupe Coop présente la valeur ajoutée créée par le groupe et l'utilisation qu'il en a faite. L'objectif du groupe Coop est de créer une valeur ajoutée durable afin d'assurer la pérennité des entreprises du groupe et de préserver les emplois.

La plus grande partie de la valeur ajoutée créée, à savoir 76.1% (année précédente 74.3%), est distribuée aux collaborateurs du groupe Coop. Le groupe Coop comptait 84 276 EPT (année précédente: 84 432).

15.2% (année précédente 16.1%) de la valeur ajoutée sont versés à la collectivité publique sous forme d'impôts, de droits de douane et de taxes.

La part versée aux prêteurs sous forme d'intérêts s'établit à 0.7% (année précédente 0.7%).

Les bénéfices cumulés permettent à l'entreprise d'assurer sa pérennité, de préserver les emplois, d'investir dans le développement durable et l'innovation et de garantir des points de vente, des assortiments et des prix attractifs pour sa clientèle.

Personnel

Emplois équivalent plein temps

	2025	2024
Supermarchés Coop (coop.ch inclus)	20 795	20 073
Interdiscount	1 347	1 348
Coop City	2 029	1 979
Jumbo	2 588	2 664
Livique/Lumimart	581	589
Import Parfumerie	435	445
Christ Montres & Bijoux	268	294
Fust	1 992	1 990
Coop Vitality AG	833	821
Coop Pronto AG	150	149
Betty Bossi	97	101
Marché Restaurants Suisse SA	564	575
Coop Restaurants	1 519	1 526
Two Spice	421	446
Autres sociétés et formats	1 194	1 252
Logistique/Services communs	6 679	6 423
Commerce de détail	41 492	40 674
Transgourmet France	3 123	3 099
Transgourmet Ibérica	2 794	2 605
Transgourmet Deutschland	10 491	10 453
Transgourmet Polska	3 613	4 160
Selgros România	4 785	4 734
Transgourmet Suisse	2 569	2 572
Transgourmet Österreich	2 145	2 141
Groupe Transgourmet	29 520	29 764
Bell Suisse	4 989	4 946
Bell Étranger	6 406	7 164
Bell Food Group	11 395	12 110
Coop Société Coopérative Production	1 860	1 871
Autres sociétés	10	12
Commerce de gros/Production	42 784	43 757
EPT (apprentis inclus) au 31.12	84 276	84 432

Chiffres des années précédentes adaptés

Effectifs

	2025	2024
Supermarchés Coop (coop.ch inclus)	26 738	25 812
Interdiscount	1 403	1 401
Coop City	2 500	2 438
Jumbo	3 143	3 216
Livique/Lumimart	676	682
Import Parfumerie	580	583
Christ Montres & Bijoux	376	412
Fust	2 060	2 061
Coop Vitality AG	1 164	1 162
Coop Pronto AG	157	157
Betty Bossi	116	123
Marché Restaurants Suisse SA	904	908
Coop Restaurants	1 936	1 942
Two Spice	588	616
Autres sociétés et formats	2 425	2 413
Logistique/Services communs	7 196	6 941
Commerce de détail	51 962	50 867
Transgourmet France	3 227	3 209
Transgourmet Ibérica	2 905	2 713
Transgourmet Deutschland	11 408	11 422
Transgourmet Polska	3 769	4 173
Selgros România	4 806	4 756
Transgourmet Suisse	2 797	2 795
Transgourmet Österreich	2 300	2 298
Groupe Transgourmet	31 212	31 366
Bell Suisse	5 316	5 277
Bell Étranger	6 795	7 538
Bell Food Group	12 111	12 815
Coop Société Coopérative Production	1 979	1 980
Autres sociétés	11	12
Commerce de gros/Production	45 313	46 173
Effectifs (apprentis inclus) au 31.12	97 275	97 040

Chiffres des années précédentes adaptés

Apprentis

	2025	2024
Supermarchés Coop (coop.ch inclus)	1 208	1 109
Interdiscount	319	335
Coop City	159	157
Jumbo	173	173
Livique/Lumimart	43	44
Import Parfumerie	50	49
Christ Montres & Bijoux	13	14
Fust	112	114
Coop Vitality AG	202	191
Coop Pronto AG	5	5
Betty Bossi	3	2
Marché Restaurants Suisse SA	11	10
Coop Restaurants	29	19
Two Spice	10	11
Autres sociétés et formats	36	41
Logistique/Services communs	176	181
Commerce de détail	2 549	2 455
Transgourmet France	116	104
Transgourmet Ibérica	0	0
Transgourmet Deutschland	489	459
Transgourmet Polska	66	76
Selgros România	0	0
Transgourmet Suisse	142	125
Transgourmet Österreich	71	82
Groupe Transgourmet	884	846
Bell Suisse	88	89
Bell Étranger	77	81
Bell Food Group	165	170
Coop Société Coopérative Production	38	36
Commerce de gros/Production	1 087	1 052
Apprentis au 31.12	3 636	3 507

Chiffres des années précédentes adaptés

Diversité collaborateurs

en %	Commerce de détail 2025	Commerce de détail 2024	Commerce de gros/Production 2025	Commerce de gros/Production 2024	2025	Groupe Coop 2024
Conditions d'engagement						
Collaborateurs à temps plein	56.3	56.5	82.0	81.4	68.3	68.3
Collaborateurs à temps partiel	43.7	43.5	18.0	18.6	31.7	31.7
Proportion de femmes	59.7	60.4	38.5	39.4	49.8	50.4
parmi les collaborateurs à temps plein	41.8	42.1	34.2	35.0	37.6	38.1
parmi les collaborateurs à temps partiel	82.8	84.0	58.1	58.6	76.3	76.9
dans le management	44.9	44.6	29.2	29.1	39.5	39.5
dans le CA et la DG du Groupe Coop Société Coopérative					23.5	29.4
Proportion d'actifs de plus de 50 ans	26.9	27.1	32.9	31.8	29.7	29.4
Apprentis						
Vente	85.5	84.8	25.6	26.0	67.6	67.1
Commerce	4.2	4.1	31.5	35.2	12.3	13.5
Arts et métiers/autres	10.3	11.1	43.0	38.8	20.0	19.4
Pays d'emploi						
Suisse	99.5	99.5	22.3	21.8	63.5	62.5
Allemagne			30.8	30.5	14.4	14.5
Roumanie			10.6	10.6	4.9	5.0
Pologne			9.0	10.3	4.2	4.9
Autriche			8.7	8.7	4.0	4.1
France			8.0	7.8	3.7	3.7
Espagne	0.1	0.1	7.2	6.6	3.4	3.1
autres	0.4	0.4	3.4	3.8	1.8	2.0
Nationalité¹						
Suisse	59.8	61.0	40.3	40.5	56.6	57.6
Étranger	40.2	39.0	59.7	59.5	43.4	42.4

¹ Employés des sociétés domiciliées en Suisse uniquement

Rapport sur l'exercice

Compte de résultat

Produit net résultant de livraisons et de prestations

Le produit net du groupe Coop se compose des produits nets générés par les secteurs Commerce de détail et Commerce de gros/Production. En 2025, il a atteint 34 260 millions de CHF (année précédente: 33 719 millions de CHF). Le chiffre d'affaires total du groupe Coop s'est établi à 35 465 millions de CHF (année précédente: 34 861 millions de CHF). Les magasins en ligne du groupe ont généré un produit net de 6 103 millions de CHF (année précédente: 5 536 millions de CHF).

Résultat d'exploitation (EBIT)

Les frais de personnel et les autres charges d'exploitation ont atteint respectivement 6 025 et 3 788 millions de CHF. Le résultat d'exploitation avant intérêts, impôts et amortissements (EBITDA) s'est établi à 2 548 millions de CHF (année précédente: 2 333 millions de CHF), ce qui se traduit par une marge EBITDA de 7.4%.

Les amortissements, d'un montant total de 1 708 millions de CHF, se sont composés d'amortissements sur les terrains, bâtiments et installations de 816 millions de CHF, d'amortissements sur les autres immobilisations corporelles de 554 millions de CHF, d'amortissements sur le goodwill de 189 millions de CHF et d'amortissements sur les autres immobilisations incorporelles de 150 millions de CHF. Le résultat d'exploitation (EBIT) s'est inscrit en baisse à 840 millions de CHF (année précédente: 893 millions de CHF) pour une marge EBIT de 2.5%.

Résultat de l'exercice

La prise en compte des entités associées se traduit par un bénéfice de 1 million de CHF. Le résultat des comptabilisations en monnaies étrangères et le résultat financier affichent une perte totale de 80 millions de CHF (année précédente: perte de 38 millions de CHF). Après prise en compte d'un bénéfice hors exploitation de 5 millions de CHF, des impôts sur les bénéfices de 125 millions de CHF (année précédente: 139 millions de CHF) et des parts des minoritaires de 34 millions de CHF (année précédente: 134 millions de CHF), le résultat en faveur de la société coopérative a atteint 606 millions de CHF, soit 21 millions de plus que l'année précédente.

Secteurs

Commerce de détail

Dans le Commerce de détail, Coop affiche un produit net de 20 183 millions de CHF (année précédente: 19 866 millions de CHF).

Les supermarchés Coop, Coop.ch inclus, ont généré un produit net de 12 404 millions de CHF, un chiffre supérieur à 2024 (12 088 millions de CHF).

Les formats spécialisés ont généré un produit net de 7 779 millions de CHF (année précédente: 7 778 millions de CHF).

Les enseignes du domaine de l'électronique domestique ont réalisé un produit net de 1 736 millions de CHF, en hausse par rapport à l'année précédente (1 715 millions de CHF).

Livique/Lumimart a vu son produit net passer de 196 à 193 millions de CHF.

Le produit net de Jumbo s'est établi à 1 092 millions de CHF, contre 1 073 millions de CHF l'année précédente.

Celui des Grands Magasins Coop City a enregistré une hausse, passant de 800 à 838 millions de CHF.

Coop Pronto AG (anciennement Coop Mineraloel AG) reste numéro un sur le marché. Son produit net a légèrement diminué pour s'inscrire à 2 594 millions de CHF (année précédente: 2 671 millions de CHF). La croissance des Coop Pronto n'a pas permis de compenser le recul des produits nets dû à la baisse du prix des carburants.

Coop Vitality AG a continué de se développer de manière favorable, avec un produit net atteignant 311 millions de CHF (année précédente: 293 millions de CHF).

Dans le domaine de la restauration, qui englobe les restaurants Coop, Marché et Two Spice, le produit net a atteint 483 millions de CHF (année précédente: 480 millions de CHF).

Import Parfumerie a généré un produit net de 139 millions de CHF, équivalent à celui de l'année précédente.

Le supermarché en ligne Coop.ch affiche une croissance de 10.2%; il a réalisé un produit net de 375 millions de CHF contre 341 millions de CHF l'année précédente.

Le nombre de points de vente a diminué de 24 pour atteindre 2 394, principalement en raison de la fermeture des 33 magasins de The Body Shop. Fin 2025, le groupe Coop employait 51 962 personnes dans le Commerce de détail (année précédente: 50 867).

Commerce de gros/Production

Le secteur Commerce de gros/Production a réalisé un produit net de 16 921 millions de CHF en 2025 (année précédente: 16 615 millions de CHF).

Le groupe Transgourmet, spécialisé dans le libre-service et la livraison en gros en Allemagne, en Pologne, en Roumanie, en France, en Autriche, en Espagne et en Suisse, a vu son produit net augmenter pour atteindre 11 627 millions de CHF (année précédente: 11 478 millions de CHF). À la fin de l'exercice sous revue, Transgourmet comptait 212 magasins cash and carry (année précédente: 211) et employait 31 212 personnes (année précédente: 31 366).

Le produit net des entreprises de production a augmenté pour atteindre 5 869 millions de CHF (année précédente: 5 663 millions de CHF).

Bell Food Group compte parmi les leaders européens du secteur de la transformation de viande et de produits convenience. Avec les marques Bell, Hilcona, Eisberg et Hügli, le groupe répond aux diverses attentes de ses clients, issus de secteurs aussi variés que le commerce, le food-service et l'industrie alimentaire. Son produit net a augmenté pour s'inscrire à 4 885 millions de CHF (année précédente: 4 728 millions de CHF). Fin 2025, Bell Food Group employait 12 111 collaboratrices et collaborateurs (année précédente: 12 815).

Situation financière et patrimoniale

Bilan

Le total du bilan du groupe Coop s'est établi à 23 549 millions de CHF (année précédente: 23 220 millions de CHF). Dans les actifs, les actifs circulants ont baissé de 392 millions de CHF, s'établissant à 7 761 millions de CHF, principalement sous l'effet d'une diminution des liquidités et des créances résultant de livraisons et de prestations. Les actifs immobilisés ont augmenté de 721 millions de CHF, passant à 15 788 millions de CHF. Cette augmentation résulte principalement de l'intégration de goodwill issu d'acquisitions et du rachat de parts des minoritaires. Les fonds étrangers ont diminué de 72 millions de CHF par rapport à l'année précédente, passant à 10 578 millions de CHF: ceux à court terme ont diminué de 290 millions de CHF, passant à 5 229 millions de CHF, tandis que ceux à long terme ont augmenté de 217 millions de CHF, passant à 5 349 millions de CHF. Les fonds étrangers à long terme du groupe Coop sont financés par des emprunts et des dépôts. Les fonds propres, y compris les parts des minoritaires, ont augmenté pour passer à 12 972 millions de CHF, la part de fonds propres s'établissant ainsi à 55.1%.

Tableau de flux de trésorerie

Les flux financiers provenant de l'activité d'exploitation ont augmenté de 152 millions de CHF pour s'établir à 2 272 millions de CHF. Les flux financiers provenant de l'activité d'investissement ont progressé de 688 millions de CHF, s'établissant à 2 576 millions de CHF. Les investissements dans les immobilisations corporelles et incorporelles ont atteint un montant net de 1 543 millions de CHF, et ceux dans les acquisitions d'entités consolidées, 40 millions de CHF. La cession d'entités consolidées a entraîné des flux financiers de 47 millions de CHF. Une sortie de fonds de 1 008 millions de CHF due à la hausse de la participation dans des sociétés intégralement consolidées a été enregistrée; par ailleurs, les investissements dans les immobilisations financières/titres ont atteint un montant net de 32 millions de CHF. Il en est ressorti un free cash-flow de 729 millions de CHF. Les flux financiers provenant de l'activité de financement s'inscrivent à 65 millions de CHF. Trois emprunts d'un montant total de 595 millions de CHF ont été contractés et des emprunts pour un montant de 600 millions de CHF ont été remboursés. Les dettes financières à court et long termes ont augmenté d'un montant de 35 millions de CHF. Par ailleurs, 99 millions de CHF ont été affectés aux dividendes versés aux participations minoritaires et la participation des minoritaires à des augmentations de capital a apporté 4 millions de CHF au groupe Coop.

Comptes annuels consolidés

Compte de résultat consolidé

en Mio CHF	Explications	2025	2024
Produit net résultant de livraisons et de prestations	1	34 260	33 719
Autres produits d'exploitation	2	1 206	1 142
Charges de marchandises		23 105	22 765
Charges de personnel	3	6 025	5 963
Autres charges d'exploitation	4	3 788	3 800
Résultat d'exploitation avant intérêts, impôts et amortissements (EBITDA)		2 548	2 333
Amortissements des immobilisations corporelles	5	1 370	1 148
Amortissements des immobilisations incorporelles	5	338	291
Résultat d'exploitation (EBIT)	1	840	893
Résultat des entités associées		1	1
Résultat des comptabilisations en monnaies étrangères		-34	-2
Résultat financier	6	-46	-36
Résultat ordinaire		760	857
Résultat hors exploitation	7	5	1
Résultat avant impôts sur les bénéfices (EBT)		765	857
Impôts sur les bénéfices	8	125	139
Résultat de l'exercice		640	719
dont			
Résultat Minoritaires		34	134
Résultat Société coopérative		606	585

Bilan consolidé

en Mio CHF	Explications	31.12.2025	31.12.2024
Liquidités	9	1 348	1 720
Créances résultant de livraisons et de prestations	10	1 487	1 525
Autres créances à court terme	11	288	267
Comptes de régularisation actifs		806	785
Stocks	12	3 832	3 856
Actifs circulants		7 761	8 153
Immobilisations corporelles	13	14 240	14 222
Immobilisations financières	14	258	228
Immobilisations incorporelles	15	1 290	616
Actifs immobilisés		15 788	15 067
Actifs		23 549	23 220
Dettes résultant de livraisons et de prestations		1 987	1 926
Dettes financières à court terme	16	920	1 109
Autres dettes à court terme	17	459	475
Provisions à court terme	18	310	306
Comptes de régularisation passifs		1 552	1 703
Fonds étrangers à court terme		5 229	5 519
Dettes financières à long terme	16	4 086	3 878
Provisions à long terme	18	1 263	1 254
Fonds étrangers à long terme		5 349	5 132
Fonds étrangers		10 578	10 650
Réserves provenant de bénéfices		12 739	12 165
Réserves provenant de primes		-259	-259
Fonds propres hors parts des minoritaires		12 480	11 906
Parts des minoritaires		492	663
Fonds propres avec parts des minoritaires		12 972	12 570
Passifs		23 549	23 220

Tableau de flux de trésorerie consolidé

en Mio CHF	2025	2024
Résultat de l'exercice	640	719
Amortissements	1 398	1 248
Pertes sur dépréciations d'actifs immobilisés	311	204
Suppression de dépréciations d'actifs immobilisés	-2	-10
Gains (-)/pertes sur cession d'actifs immobilisés	-14	-6
Autres charges/produits sans incidence sur les liquidités	3	-10
Résultat des entités associées	-1	-1
Dividendes reçus d'entités associées	2	1
Augmentation (-)/diminution des créances résultant de livraisons et de prestations	-1	-38
Augmentation (-)/diminution des autres créances et des comptes de régularisation actifs	-36	11
Augmentation (-)/diminution des stocks	5	-47
Augmentation/diminution (-) des dettes résultant de livraisons et de prestations	73	-4
Augmentation/diminution (-) des autres dettes à court terme et des comptes de régularisation passifs	-118	31
Augmentation/diminution (-) des provisions à court terme	-1	-18
Augmentation/diminution (-) des provisions à long terme	11	42
Flux financiers provenant de l'activité d'exploitation	2 272	2 120
Investissements immobilisations corporelles	-1 498	-1 734
Désinvestissements immobilisations corporelles	36	28
Investissements immobilisations financières/titres	-43	-20
Désinvestissements immobilisations financières/titres	11	8
Flux financier net provenant de l'acquisition d'entités consolidées	-40	-27
Flux financier net provenant de la cession d'entités consolidées	47	-1
Acquisition/vente parts des minoritaires	-1 008	-41
Investissements immobilisations incorporelles	-82	-102
Désinvestissements immobilisations incorporelles	1	0
Flux financiers provenant de l'activité d'investissement	-2 576	-1 888
dont subventions publiques pour investissements dans des immobilisations corporelles	12	11
Émission d'emprunts	595	880
Remboursement d'emprunts	-600	-400
Augmentation/réduction de capital	4	0
Dividendes aux minoritaires	-99	-139
Augmentation/diminution (-) des dettes financières à court terme	-174	-277
Augmentation/diminution (-) des dettes financières à long terme	210	238
Flux financiers provenant de l'activité de financement	-65	303
Solde des flux financiers	-369	535
Liquidités au début de la période de référence	1 720	1 184
Solde des flux financiers	-369	535
Impact des variations monétaires en liquidités	-3	1
Liquidités à la fin de la période de référence	1 348	1 720

Tableau de variation des fonds propres

en Mio CHF	Réserves provenant de bénéfices						
	Bénéfice accumulé	Différences de change cumulées	Résultat Société coopérative	Réserves provenant de primes	Fonds propres hors parts des minoritaires	Parts des minoritaires	Fonds propres avec parts des minoritaires
Fonds propres au 01.01.2025	12 332	-751	585	-259	11 906	663	12 570
Augmentation/réduction de capital						4	4
Variations périmètre de consolidation		3			3	1	4
Acquisition/vente parts des minoritaires						-109	-109
Affectation du résultat de l'exercice précédent	585		-585				
Résultat de l'exercice			606		606	34	640
Dividendes						-99	-99
Impact des variations monétaires		-35			-35	-2	-38
Fonds propres au 31.12.2025	12 916	-783	606	-259	12 480	492	12 972
Fonds propres au 01.01.2024	12 091	-1 132	575	-259	11 274	699	11 973
Première application Swiss GAAP RPC 30 ¹	-334	334					
Augmentation/réduction de capital							
Variations périmètre de consolidation							
Acquisition/vente parts des minoritaires						-35	-35
Affectation du résultat de l'exercice précédent	575		-575				
Résultat de l'exercice			585		585	134	719
Dividendes						-139	-139
Impact des variations monétaires		48			48	4	51
Fonds propres au 31.12.2024	12 332	-751	585	-259	11 906	663	12 570

¹ Transfert d'écarts de conversion issus de cessions antérieures de sociétés et de parts de sociétés dans le cadre de la première application de la recommandation Swiss GAAP RPC 30.25, le 1^{er} janvier 2024.

Annexe aux comptes annuels consolidés

Principes de la consolidation et de l'établissement des comptes

Principes de présentation des comptes

Les comptes annuels consolidés sont basés sur les comptes annuels au 31 décembre 2025 des sociétés consolidées, tous établis selon les mêmes principes, et donnent une image fidèle du patrimoine, de la situation financière et des résultats du groupe. Les comptes du groupe Coop ont été établis conformément à l'ensemble des directives des recommandations relatives à la présentation des comptes Swiss GAAP RPC et aux dispositions de la législation suisse. Les actifs sont évalués aux coûts d'acquisition ou de revient, les passifs aux valeurs historiques. Le compte de résultat est établi selon la méthode de l'affectation des charges par nature. Les principes d'évaluation restent inchangés par rapport à l'année dernière. Les comptes annuels consolidés du groupe Coop sont présentés en francs suisses (CHF). Sauf mention contraire, tous les montants sont indiqués en millions de francs suisses.

Tableau de flux de trésorerie

Le tableau de flux de trésorerie est établi sur la base du fonds «liquidités». Les flux financiers provenant de l'activité d'exploitation sont déterminés selon la méthode indirecte.

Périmètre de consolidation

Les comptes annuels consolidés du groupe Coop englobent les états financiers du Groupe Coop Société Coopérative et ceux de ses participations. Ces participations (les principales sociétés) sont présentées dans l'annexe aux comptes annuels consolidés.

Par «société intégralement consolidée», on entend les sociétés dans lesquelles le groupe Coop détient, directement ou indirectement, plus de 50% des droits de vote.

Par «entités associées», on entend les entreprises dans lesquelles le groupe Coop peut exercer une influence notable, ce qui est généralement le cas lorsqu'il détient entre 20 et 50% des droits de vote.

Les participations inférieures à 20% sont exclues de la consolidation et enregistrées dans les immobilisations financières à leur valeur d'acquisition, après déduction des corrections de valeur économiquement nécessaires.

Méthode de consolidation

Sociétés intégralement consolidées

Les actifs et les passifs ainsi que les charges et les produits sont intégralement repris dans les comptes consolidés, conformément à la méthode de l'intégration globale. La consolidation du capital est effectuée selon la méthode de l'acquisition (purchase method) anglo-saxonne: les fonds propres de la société au moment de son acquisition ou de sa première consolidation sont compensés avec la valeur comptable de la participation dans le bilan de la société mère. Les sociétés et activités commerciales nouvellement acquises sont réévaluées à leur juste valeur en conformité avec les principes du groupe et intégrées aux comptes annuels consolidés à partir de la prise de contrôle effective. Les biens immatériels non comptabilisés auparavant dans la société acquise ne sont pas inscrits à l'actif dans le groupe Coop, même après la transaction.

L'éventuel excédent du coût d'acquisition sur les actifs nets acquis réévalués est porté au bilan comme goodwill et amorti linéairement. Des modifications de prix d'acquisition en rapport avec des événements futurs sont prévues. Si le prix définitif s'écarte de l'estimation, le goodwill est modifié.

Un goodwill négatif (badwill) est porté au passif et dissolu avec effet sur le résultat au maximum en l'espace de 5 ans. Les sociétés vendues sont incluses dans les comptes consolidés jusqu'à la cession du contrôle, qui correspond en règle générale au jour de la vente.

Les parts des minoritaires dans les fonds propres consolidés et celles dans le résultat sont présentées séparément dans le bilan et le compte de résultat. En cas de hausse du taux de participation dans des sociétés intégralement consolidées, la différence entre le coût d'acquisition et la part des fonds propres acquise est comptabilisée comme goodwill ou badwill. En cas de cession de parts de minoritaires, la différence entre le coût d'acquisition et la part des fonds propres est comptabilisée au résultat de la période. Les transactions et relations internes au groupe, c'est-à-dire les charges et les produits ainsi que les dettes et les créances réalisées entre les sociétés consolidées, sont compensées entre elles et éliminées. Les bénéfices internes résultant de ces transactions sont éliminés dès lors qu'ils sont significatifs.

Entités associées

Les entités associées, pour autant qu'elles aient une certaine importance économique, sont intégrées dans les comptes annuels consolidés selon la méthode de mise en équivalence. La détermination de la part des fonds propres repose sur les comptes de clôture de ces sociétés, établis selon le principe de l'image fidèle (true and fair view).

Conversion monétaire

Les postes du bilan en devises des sociétés du groupe sont convertis en franc suisse au cours de clôture. Les postes des comptes de résultat et des tableaux de flux de trésorerie sont convertis au cours de change moyen de l'exercice. Les effets de change résultant de la conversion en francs suisses des bilans et comptes de résultat issus de boucllements établis en monnaie étrangère sont exclusivement enregistrés dans les fonds propres sans incidence sur le résultat. Lors de la cession de filiales ou d'entreprises associées étrangères, les écarts de conversion cumulés proportionnels sont transférés des fonds propres vers le compte de résultat et enregistrés dans le résultat des comptabilisations en monnaies étrangères.

Conversion monétaire en CHF

		Cours moyens		Cours à la date de clôture du bilan	
		2025	2024	31.12.2025	31.12.2024
1	EUR	0.937	0.953	0.931	0.941
1	GBP	1.094	1.125	1.067	1.135
1	HKD	0.106	0.113	0.102	0.117
100	HUF	0.236	0.241	0.242	0.229
1	PLN	0.221	0.221	0.221	0.220
1	RON	0.186	0.191	0.183	0.189
1	USD	0.830	0.880	0.793	0.906

Produit net résultant de livraisons et de prestations

Le produit net résultant de livraisons et de prestations est généré par la vente de biens et la prestation de services dans le cadre de l'activité commerciale habituelle durant la période sous revue. Les produits nets résultant de la vente de biens aux clients sont les produits réalisés dans les supermarchés, les différents formats spécialisés, les magasins cash and carry et le secteur de la livraison ainsi que les produits issus des biens fabriqués dans les entreprises de production propres. Les produits nets résultant de prestations de services proviennent, entre autres, des prestations de transport, de l'hôtellerie et des abonnements dans les centres de fitness. Les produits sont comptabilisés à leur valeur de marché. Les impôts sur le chiffre d'affaires et les taxes sur la valeur ajoutée, ainsi que les diminutions des produits telles que les escomptes, rabais et autres baisses de prix sont déduits. Les produits sont comptabilisés lorsque les avantages et les risques notables liés à la propriété des produits vendus et le pouvoir d'en disposer ont été transmis au client et que le recouvrement des créances qui en découlent est raisonnablement assuré, pour autant qu'il ne s'agisse pas de ventes au comptant. Les produits nets résultant des prestations de services sont enregistrés dans la période au cours de laquelle elles ont été fournies. Dans les relations de mandataires, seule la valeur de la prestation fournie par l'entité pour son propre compte est indiquée.

Liquidités

Ils comprennent les avoirs en caisse, les avoirs sur les comptes postaux et bancaires, les placements à court terme d'une durée résiduelle de 90 jours maximum, ainsi que les chèques. Ces postes peuvent à tout moment être convertis en liquidités et ne sont soumis qu'à des variations de valeur insignifiantes.

Titres

Les titres sont des valeurs facilement réalisables sur le marché. Ils sont inscrits au bilan à leur valeur de marché. Les titres non cotés en bourse sont portés au bilan à leur valeur d'acquisition après déduction des corrections de valeur économiquement nécessaires.

Créances résultant de livraisons et de prestations et autres créances à court terme

Les créances sont inscrites au bilan à leur valeur nominale. Les corrections de valeur découlant des pertes identifiables et réalisées sont déduites et portées à la charge du compte de résultat.

Stocks

Les stocks sont évalués à leurs coûts d'acquisition ou de revient, ou à la valeur nette de réalisation, si celle-ci est inférieure. Les coûts d'acquisition sont constitués par les prix d'achat nets et les coûts indirects d'acquisition. Les stocks acquis sont évalués au prix d'achat moyen (prix moyen pondéré), les stocks de production propre au coût de revient. Si la valeur nette de réalisation est inférieure aux coûts d'acquisition ou de revient, l'évaluation est effectuée sur la base de la valeur nette de réalisation. Les déductions d'escomptes sont traitées comme des réductions du prix d'acquisition. Les marchandises qui ne sont plus utilisables ou difficilement vendables font l'objet d'une correction de valeur individuelle.

Immobilisations financières

Les immobilisations financières sont constituées des parts dans des entités associées, évaluées selon la méthode de mise en équivalence. Elles comprennent également les prêts à long terme ainsi que les titres acquis en vue d'une détention durable. Les titres et les prêts sont évalués à leur valeur d'acquisition, déduction faite des corrections de valeur économiquement nécessaires. Sont également portés au bilan sous les immobilisations financières les actifs issus des réserves de cotisations de l'employeur.

Immobilisations corporelles

Les immobilisations corporelles qui comprennent également les immeubles hors exploitation sont évaluées sur la base des coûts d'acquisition avec déduction des amortissements économiquement nécessaires. Les coûts d'acquisition comprennent le prix d'achat augmenté des coûts directement attribuables aux frais engagés pour mettre l'immobilisation en état de fonctionner. Les investissements effectués dans une immobilisation corporelle existante sont inscrits à l'actif lorsqu'ils en augmentent durablement la valeur d'usage ou en prolongent la durée d'utilisation. Ils sont amortis linéairement sur leur durée d'utilisation.

La durée d'amortissement des immobilisations corporelles se situe, en règle générale, à l'intérieur des fourchettes suivantes:

Terrains et bâtiments	
Terrains	pas d'amortissement planifié
Bâtiments	30-67
Installations	
	10-30
Mobilier, machines et informatique	
Mobilier/outillage	5-10
Équipements des points de vente/magasins	10-15
Machines	3-15
Installations de production	20-30
Informatique	3-8
Véhicules	
	3-10

Les bâtiments s'amortissent sur une durée allant de 30 ans pour les immeubles d'exploitation exposés à de fortes sollicitations, à 67 ans pour les immeubles mixtes. Les installations sont en règle générale amorties sur 10 à 20 ans. Dans les entreprises de production, certaines installations spécifiques dont la durée d'utilisation est plus longue sont amorties sur une période pouvant aller jusqu'à 30 ans.

L'expérience montre que les équipements utilisés dans les magasins du commerce de détail ont une durée d'utilisation inférieure à celle des installations utilisées dans les magasins du commerce de gros. Les machines ont en règle générale une durée d'utilisation pouvant aller jusqu'à 15 ans. À noter que les installations de production forment une catégorie d'immobilisations séparée et affichent une durée d'utilisation comprise entre 20 et 30 ans. La durée d'amortissement des véhicules utilitaires lourds peut atteindre 10 ans.

Les immobilisations en construction comprennent les coûts de projet encourus pouvant être portés à l'actif. Les coûts de projet ne pouvant pas être activés sont imputés sur le compte de résultat au moment de leur apparition. Des corrections de valeur sur les immobilisations en construction sont réalisées en cas de dépréciation.

À l'entrée d'une entreprise dans le périmètre de consolidation, les actifs immobilisés font l'objet d'une nouvelle évaluation. Celle-ci repose sur les coûts d'acquisition cumulés et les amortissements cumulés des immobilisations acquises, au moment de la reprise. Il est procédé à une correction des amortissements cumulés de manière à ce que les immobilisations acquises soient évaluées, en chiffres nets, à leur valeur actuelle à la date d'acquisition. L'enregistrement dans le tableau des immobilisations est effectué sur une base brute. En outre, la durée d'amortissement est examinée et, si nécessaire, ajustée en tenant compte de la durée d'utilisation économique restante.

Leasing

Les paiements dus au titre du leasing d'exploitation («operating leasing») sont inscrits au compte de résultat sur une base linéaire pendant toute la durée du leasing. Les immobilisations acquises dans le cadre de contrats de leasing, pour lesquelles le groupe Coop supporte la totalité des risques et des avantages dès la conclusion du contrat, sont considérées comme des leasings financiers. Par conséquent, les actifs correspondants sont portés au bilan sous les actifs immobilisés et sous les dettes de leasing financier, à la valeur la plus basse entre la valeur vénale et la valeur actuelle nette des paiements futurs dus au titre de versements de leasings non résiliables. Les leasings financiers sont amortis en fonction de leur durée économique d'utilisation probable ou de la durée du contrat, si celle-ci est inférieure.

Immobilisations incorporelles

Ce poste englobe les logiciels informatiques, les droits sur les marques, les licences, les brevets et les goodwill issus d'acquisitions. Les immobilisations incorporelles sont portées au bilan si elles sont clairement identifiables, que leur coût peut être déterminé de façon fiable et qu'elles génèrent pour l'entreprise un avantage mesurable sur plusieurs années. Elles sont amorties linéairement sur leur durée d'utilisation.

Par «goodwill issu d'acquisitions», on entend la différence entre le prix payé pour le rachat d'une entreprise et la valeur des actifs nets. Les actifs nets correspondent à la somme des différentes valeurs patrimoniales de l'entreprise acquise, déduction faite des dettes et engagements conditionnels selon les Swiss GAAP RPC au moment du rachat. Tout goodwill est porté à l'actif du bilan et amorti d'une manière linéaire. La durée d'amortissement est basée sur la durée prévue d'exploitation des potentiels de marché et de synergie qui sont à l'origine du goodwill. Le goodwill entièrement amorti est radié des comptes dans la période suivante. La durée d'amortissement des immobilisations incorporelles se situe, en règle générale, à l'intérieur des fourchettes suivantes:

Goodwill	jusqu'à 20
Marques	jusqu'à 20
Brevets/licences	5-8
Autres immobilisations incorporelles	3-10

Dépréciations de valeur (impairments)

Le groupe Coop réexamine chaque année ses actifs à long terme dès lors qu'apparaissent des signes de dépréciation durable. La valeur réalisable est déterminée sur la base du modèle d'évaluation des actifs financiers (CAPM), en tenant compte de données actualisées et des flux financiers attendus résultant d'une planification pluriannuelle. Si la valeur comptable est supérieure à la valeur réalisable, il est procédé à une adaptation avec effet sur le résultat, comptabilisée au titre des amortissements non planifiés.

Fonds étrangers

Sont considérés comme fonds étrangers à court terme toutes les dettes arrivant à échéance dans un délai d'un an au plus ainsi que les comptes de régularisation et les provisions à court terme. Les fonds étrangers à long terme sont constitués d'engagements avec une échéance située au-delà d'un an.

Coop est financée, entre autres, par la Caisse de dépôts, qui propose aux investisseurs des comptes de dépôts rémunérés. Une fois passée la durée minimale légale de dépôt de 6 mois applicable aux fonds nouvellement déposés, il est possible de prélever CHF 20 000 par mois civil du solde disponible sur le compte de dépôts. Les montants supérieurs à ce plafond nécessitent un préavis de 3 mois. La répartition des comptes de dépôts en dettes financières à court ou à long terme repose sur les données empiriques relatives aux sorties de fonds antérieures (prééminence de la substance sur la forme).

Les dettes à court terme et à long terme sont portées au bilan à leur valeur nominale. Les charges liées à l'émission de dettes financières sont inscrites à l'actif et amorties sur l'échéance.

Provisions

Des provisions sont portées au bilan lorsqu'un événement passé peut déboucher sur un engagement, juridiquement ou implicitement fondé, dont le montant et/ou l'échéance ne sont pas connus mais peuvent être estimés. Les provisions sont évaluées sur la base d'une estimation des sorties de fonds vraisemblables, en tenant compte de l'effet de l'escompte s'il est important.

Impôts sur les bénéfices

Les impôts courants sur les bénéfices font l'objet d'une régularisation sur la base des résultats de l'exercice courant conformément au principe de l'imposition selon le revenu acquis.

Les impôts différés sur les bénéfices font l'objet d'une régularisation annuelle sur la base d'une approche «bilan». Cette régularisation porte sur l'ensemble des différences d'évaluation temporaires, imposables ou fiscalement déductibles, entre les valeurs basées sur les principes fiscaux et celles basées sur les principes des Swiss GAAP RPC. Ces impôts différés sont déterminés pour chaque entité fiscale sur la base du taux d'impôt en vigueur à la date du bilan. Les impôts différés sur les bénéfices actifs sont portés au bilan s'il est jugé probable qu'ils puissent être utilisés à des fins fiscales dans un avenir prévisible.

Les impôts différés actifs et passifs ne sont compensés que dans la mesure où ils concernent la même entité fiscale et qu'ils sont prélevés par la même administration fiscale.

Instruments financiers dérivés

Le groupe Coop emploie des instruments financiers dérivés à des fins de couverture des risques de change et des risques liés aux matières premières. Les instruments dérivés employés à des fins de couverture de positions du bilan ainsi que ceux qui ne sont pas employés à des fins de couverture sont enregistrés à leur juste valeur. La variation des justes valeurs depuis la dernière évaluation est inscrite dans le résultat de l'exercice. Les instruments employés à des fins de couverture de flux financiers futurs convenus par contrat ne sont pas portés au bilan mais présentés dans l'annexe. Les instruments financiers dérivés non échus à la date du bilan sont présentés dans les explications concernant les comptes annuels consolidés.

Engagements de prévoyance

Par engagements de prévoyance, on entend tous les engagements issus des plans et institutions de prévoyance qui prévoient des prestations de retraite, de décès ou d'invalidité.

Les collaborateurs du groupe Coop perçoivent des prestations de prévoyance ou de rente qui sont allouées conformément aux dispositions et prescriptions légales en vigueur dans le pays concerné. Les plans et institutions de prévoyance sont, en règle générale, financés par des cotisations versées par les employeurs et les employés. Les cotisations versées à ce titre par les entreprises du groupe Coop sont enregistrées dans les charges de personnel, au poste des charges sociales.

En Suisse, les collaborateurs sont affiliés à une institution de prévoyance juridiquement autonome ou à une fondation collective de banques ou de compagnies d'assurance. Leurs règlements prévoient des prestations qui sont, en règle générale, sensiblement supérieures au minimum LPP. La plupart des collaborateurs ont, par ailleurs, la possibilité, au sein de leur institution de prévoyance, d'opter pour un plan permettant des versements supérieurs ou inférieurs.

Chaque année, on examine d'un point de vue organisationnel s'il existe un avantage économique ou un engagement économique dans l'institution de prévoyance.

La base est constituée par les comptes annuels des institutions de prévoyance, qui sont établis conformément à la Swiss GAAP RPC 26 et qui donnent une image fidèle de l'excédent de couverture ou du découvert existant.

Un avantage économique n'est inscrit à l'actif que s'il est licite et envisagé d'utiliser cet excédent pour réduire les cotisations de l'employeur. Les éventuelles réserves de cotisations de l'employeur librement disponibles sont portées à l'actif. Un engagement économique est inscrit au passif dès lors que les conditions de la constitution d'une provision sont remplies.

En ce qui concerne les sociétés étrangères du groupe, il n'existe pas d'institutions de prévoyance juridiquement autonomes dont les actifs sont présentés séparément. Les engagements issus des plans de prévoyance sont comptabilisés directement dans le bilan.

Les subventions publiques

Les subventions publiques sont comptabilisées lorsqu'il existe une assurance raisonnable que les conditions nécessaires seront remplies et les subventions versées au groupe Coop.

Les subventions pour investissements dans des actifs sont déduites de leurs coûts d'acquisition ou de revient. Il en résulte ainsi un enregistrement dans la période comptable appropriée grâce à la réduction des montants d'amortissement sur la durée d'utilisation des actifs.

Les subventions liées au résultat sont enregistrées dans la période au cours de laquelle les charges que les subventions visent à compenser ont été engagées. Elles sont comptabilisées dans le compte de résultat en tant qu'autres produits d'exploitation ou, si cela est dûment justifié, en tant que réduction du poste de charge correspondant.

Transactions avec des parties liées

Par «parties liées», on entend des entités associées, des institutions de prévoyance professionnelle et des personnes physiques telles que des membres de la Direction générale ou du Conseil d'administration.

Les principaux postes d'inventaire sur entités associées et les autres transactions avec des parties liées sont présentés dans les explications concernant les comptes annuels consolidés.

Opérations hors bilan

Les engagements conditionnels tels que cautionnements, garanties et constitutions de gages, ainsi que les autres engagements ne devant pas être portés au bilan sont évalués et indiqués à chaque clôture de bilan. Par «autres engagements ne devant pas être portés au bilan», on entend tous les engagements à long terme qui ne peuvent pas être résiliés dans l'année. Lorsque des engagements conditionnels et d'autres engagements ne devant pas être portés au bilan conduisent à une sortie de fonds sans apport de fonds utilisable et que cette sortie de fonds est probable et estimable, une provision est constituée.

en Mio CHF

1 Rapport sectoriel

Produit net résultant de livraisons et de prestations et résultat d'exploration (EBIT) par secteur	2025		2024	
	Produit net résultant de livraisons et de prestations	Résultat d'exploitation (EBIT)	Produit net résultant de livraisons et de prestations	Résultat d'exploitation (EBIT)
Commerce de détail	20 183	456	19 866	473
Commerce de gros/Production	16 921	384*	16 615	421
Consolidation	-2 844		-2 762	
Groupe Coop	34 260	840	33 719	893

Le secteur «Commerce de gros/Production» est constitué du groupe Transgourmet, de Bell Food Group et des entreprises de production de Coop Société Coopérative. La ligne Consolidation comprend les livraisons entre secteurs.

* L'EBIT du secteur «Commerce de gros/Production» hors effets spéciaux de Bell Food Group s'élève à 449 millions de CHF pour l'exercice 2025.

Produit net résultant de livraisons et de prestations par marché géographique	2025	2024
Suisse	23 097	22 529
Étranger	11 163	11 190
Groupe Coop	34 260	33 719

2 Autres produits d'exploitation

	2025	2024
Loyers perçus sur immeubles d'exploitation	203	195
Gains réalisés sur cessions d'immobilisations d'exploitation	14	8
Prestations propres activées	21	22
Autres produits issus des prestations de services	968	917
Total	1 206	1 142

Le poste «Autres produits issus des prestations de services» comprend également les recettes du Toto/Lotto, des parkings, de la publicité et les commissions sur les crédits de conversation téléphonique.

De même, des subventions publiques d'un montant de 11 millions de CHF (année précédente 11 millions de CHF) sont comprises. Ces dernières concernent principalement des remboursements de transports ferroviaires ainsi que des subventions pour la couverture de frais d'énergie.

3 Charges de personnel

	2025	2024
Salaires/honoraires	4 552	4 457
Charges sociales	1 103	1 112
Autres charges de personnel	369	394
Total	6 025	5 963

Taux des charges sociales en %	2025	2024
	24.2	24.9

en Mio CHF

4 Autres charges d'exploitation	2025	2024
Frais de publicité	483	484
Charges locatives	815	817
Frais de bureau et d'administration	364	378
Taxes et assurances choses	134	127
Impôts sur l'exploitation	47	47
Entretien et acquisitions de remplacement	659	635
Energie et matériel d'exploitation	573	598
Frais de transport	479	472
Charges diverses	233	242
Total	3 788	3 800

Le poste «Impôts sur l'exploitation» comprend l'impôt sur le capital et les droits de mutation, les droits de timbre d'émission et autres redevances fiscales. Des subventions publiques d'un montant de 9 millions de CHF (année précédente 11 millions de CHF) ont été compensées par d'autres charges d'exploitation. Ces dernières concernent principalement des contributions à des activités d'élimination dans la production, des subventions à l'exportation et des allègements de prix de l'énergie.

5 Amortissements	2025	2024
Goodwill, amortissements planifiés	151	76
Goodwill, amortissements non planifiés	38	122
Autres immobilisations incorporelles, amortissements planifiés	144	92
Autres immobilisations incorporelles, amortissements non planifiés	6	1
Amortissements des immobilisations incorporelles	338	291
Immobilisations corporelles, amortissements planifiés	1 103	1 080
Immobilisations corporelles, amortissements non planifiés	267	78
Revalorisation d'immobilisations corporelles	0	-10
Amortissements des immobilisations corporelles	1 370	1 148
Total	1 708	1 439

Des amortissements non planifiés sur immobilisations corporelles et incorporelles et des revalorisations d'immeubles sont comptabilisés en cas de réévaluation du rendement ou d'adaptations des prix au marché.

6 Résultat financier	2025	2024
Dividendes et gains de cours sur titres	0	0
Autres produits financiers	15	22
Produits financiers	15	22
Charges d'intérêts et autres charges financières	60	57
Corrections de valeur sur immobilisations financières	1	1
Charges financières	61	58
Total	-46	-36

en Mio CHF

7 Résultat hors exploitation	2025	2024
Revalorisation d'immobilisations hors exploitation	1	0
Gains réalisés sur cessions d'immobilisations hors exploitation	5	2
Produits hors exploitation	6	2
Charges sur immeubles hors exploitation (avec amortissements sur immobilisations hors exploitation)	1	1
Autres charges hors exploitation	0	0
Charges hors exploitation	1	2
Total	5	1

Le résultat hors exploitation est constitué des charges et produits résultant d'événements ou d'opérations commerciales qui se distinguent clairement de l'activité commerciale habituelle. Cette catégorie comprend principalement les charges hors exploitation et les produits issus d'immeubles hors exploitation.

8 Impôts sur les bénéfices	2025	2024
Impôts courants sur les bénéfices	143	125
Variation des impôts différés	-18	13
Total	125	139

	2025		2024	
	Taux d'impôt en %	Montant de l'impôt en Mio CHF	Taux d'impôt en %	Montant de l'impôt en Mio CHF
Taux d'impôt moyen applicable/Impôts sur les bénéfices prévisionnels	15.4	118	16.5	141
Pertes de l'exercice en cours pour lesquelles aucun impôt différé n'a été inscrit à l'actif		18		9
Utilisation de créances fiscales issues de pertes reportées non inscrites à l'actif		-21		-19
Réévaluation des pertes reportées		-29		-23
Taux d'impôt moyen applicable en prenant en compte les pertes reportées	11.2	86	12.7	109
Autres effets		39		30
Taux d'impôt effectif/Impôts sur les bénéfices effectifs	16.3	125	16.2	139

Le calcul des impôts sur les bénéfices prévisionnels part du principe que résultat hors exploitation et résultat ordinaire sont imposés de la même manière. Les autres effets résultent principalement de charges et produits non imposables et d'impôts sur les bénéfices hors période. Sont également comprises les répercussions de différences non temporaires entre les valeurs Swiss GAAP RPC et les valeurs fiscales, qui ne génèrent pas d'impôt différé.

Il existe des créances d'impôt différé sur les bénéfices issues de pertes fiscales reportées de 267 Mio CHF (31.12.2024: 292 Mio CHF).

Le groupe Coop est concerné par l'initiative de l'OCDE sur l'impôt minimum mondial (BEPS 2.0 - Pillar 2) mais seulement dans un nombre restreint de pays dans lesquels un impôt complémentaire local (QDMTT) sera mis en place et où le taux d'impôt effectif est inférieur à 15%. Le groupe Coop ne porte au bilan aucun impôt différé résultant de l'introduction de l'impôt minimum mondial mais l'inscrit comme charge fiscale effective au moment où elle apparaît. En outre, il fait usage des dispositions transitoires existantes dans la plupart des pays. Pour le groupe Coop, l'introduction de l'impôt minimum mondial BEPS 2.0 - Pillar 2 n'a pas entraîné de charge fiscale conséquente supplémentaire en 2025.

en Mio CHF

	31.12.2025	31.12.2024
9 Liquidités		
Avoirs en caisse, avois sur comptes postaux et bancaires	1 316	1 296
Chèques	0	1
Dépôts à terme	31	423
Total	1 348	1 720
10 Créances résultant de livraisons et de prestations		
Créances résultant de livraisons et de prestations	1 577	1 602
Correction de valeur	-90	-76
Total	1 487	1 525
11 Autres créances à court terme		
Autres créances	286	262
Acomptes aux fournisseurs	5	7
Correction de valeur	-3	-2
Total	288	267
12 Stocks		
Biens commerciaux	3 170	3 245
Produits finis (production)	207	208
Produits semi-finis, produits en cours de fabrication	350	318
Matières premières	201	187
Matériel auxiliaire et matériel d'emballage	154	153
Acomptes aux fournisseurs	66	52
Correction de valeur	-317	-307
Total	3 832	3 856

en Mio CHF

14 Immobilisations financières

	Réserve de cotisations de l'employeur	Entités associées	Impôts différés actifs	Autres immobilisations financières	Total
Immobilisations financières 2025					
Valeur comptable nette au 01.01.2025	1	85	98	45	228
Variations périmètre de consolidation		0	0	0	0
Investissements/Modifications de prix d'acquisition		18		13	30
Désinvestissements	-1	0		-10	-10
Réévaluations (+)/corrections de valeur (-)		-1		0	-2
Variation des impôts différés			12		12
Impact des variations monétaires		0	-1	0	-1
Reclassifications				0	0
Valeur comptable nette au 31.12.2025	0	100	109	48	258
dont goodwill entités associées		9			9

Immobilisations financières 2024

Valeur comptable nette au 01.01.2024	1	85	88	43	218
Variations périmètre de consolidation		-2	17	4	18
Investissements/Modifications de prix d'acquisition		1		10	11
Désinvestissements	0			-11	-11
Réévaluations (+)/corrections de valeur (-)		0		-1	-1
Variation des impôts différés			-8		-8
Impact des variations monétaires		0	1	0	1
Reclassifications	0				0
Valeur comptable nette au 31.12.2024	1	85	98	45	228
dont goodwill entités associées		0			0

Autres immobilisations financières

	31.12.2025	31.12.2024
Prêts	31	28
Diverses immobilisations financières	28	28
Corrections de valeur sur autres immobilisations financières	-11	-11
Total	48	45

en Mio CHF

15 Immobilisations incorporelles	Goodwill	Marques/ Brevets/ Licences	Logiciels	Autres immo- bilisations incorporelles	Immo- bilisations en cours de développement	Total
Immobilisations incorporelles 2025						
Valeurs d'acquisition 01.01.2025	922	680	1 050	79	30	2 760
Variations périmètre de consolidation/parts des minoritaires	932	0	0	0		932
Investissements/Modifications de prix d'acquisition		0	54	5	23	83
Désinvestissements/radiations	-384	-3	-91	-13	0	-491
Impact des variations monétaires	-3	0	-3	0	0	-7
Reclassifications		0	21	0	-21	0
Valeurs d'acquisition 31.12.2025	1 468	676	1 031	71	32	3 278
Amortissements cumulés au 01.01.2025						
Variations périmètre de consolidation/parts des minoritaires		0	0	0		0
Amortissements planifiés	151	12	127	5	0	295
Amortissements non planifiés	38	0	3	0	2	44
Désinvestissements/radiations	-384	-3	-90	-13	0	-490
Impact des variations monétaires	-2	0	-2	0	0	-5
Reclassifications		0		0		0
Amortissements cumulés au 31.12.2025	481	616	828	61	2	1 988
Valeur comptable nette au 31.12.2025	987	61	203	10	29	1 290
Immobilisations incorporelles 2024						
Valeurs d'acquisition 01.01.2024	901	678	967	68	48	2 662
Variations périmètre de consolidation/parts des minoritaires	15			10		26
Investissements/Modifications de prix d'acquisition	5	2	79	4	18	107
Désinvestissements/radiations	-3	0	-35	-5	0	-43
Impact des variations monétaires	4	0	4	1	0	9
Reclassifications		0	34	1	-36	0
Valeurs d'acquisition 31.12.2024	922	680	1 050	79	30	2 760
Amortissements cumulés au 01.01.2024						
Variations périmètre de consolidation/parts des minoritaires				8		8
Amortissements planifiés	76	12	74	7		167
Amortissements non planifiés	122	0	1	0		124
Désinvestissements/radiations	-3	0	-35	-5		-43
Impact des variations monétaires	2	0	3	1		6
Reclassifications			7		-7	0
Amortissements cumulés au 31.12.2024	678	607	790	69	0	2 144
Valeur comptable nette au 31.12.2024	244	72	260	9	30	616

en Mio CHF

16 Dettes financières	Taux d'intérêt en % (pondéré)	31.12.2025	31.12.2024
Comptes courants		0	0
Comptes de dépôts	0.57	1 681	1 627
Obligations de caisse	1.02	444	515
Emprunts		2 775	2 780
Prêts bancaires	0.48	50	1
Hypothèques	1.97	2	4
Leasing financier		1	0
Autres dettes financières		54	59
Total		5 006	4 986
dont dettes financières à court terme		920	1 109
dont dettes financières à long terme		4 086	3 878

La répartition des dettes résultant des comptes de dépôts repose sur les données empiriques relatives aux sorties de fonds antérieures. Sur un montant total de 1 681 Mio CHF (31.12.2024: 1 627 Mio CHF), 249 Mio CHF (31.12.2024: 304 Mio CHF) sont portés au bilan comme dettes à court terme et 1 432 Mio CHF (31.12.2024: 1 323 Mio CHF) comme dettes à long terme.

Emprunts	Devise	Durée	Taux d'intérêt en %	31.12.2025	31.12.2024
Bell Food Group SA	CHF	03.2016–03.2025	0.625		300
Groupe Coop Société Coopérative	CHF	06.2018–06.2025	0.750		300
Groupe Coop Société Coopérative	CHF	05.2016–05.2026	0.500	380	380
Bell Food Group SA	CHF	11.2023–10.2026	2.300	110	110
Groupe Coop Société Coopérative	CHF	09.2017–09.2027	0.500	200	200
Bell Food Group SA	CHF	01.2018–02.2028	0.750	150	150
Groupe Coop Société Coopérative	CHF	07.2024–07.2028	1.750	190	190
Bell Food Group SA	CHF	05.2022–05.2029	1.550	300	300
Groupe Coop Société Coopérative	CHF	06.2025–09.2029	0.794	125	
Bell Food Group SA	CHF	03.2025–03.2030	1.250	220	
Groupe Coop Société Coopérative	CHF	09.2024–09.2030	1.350	200	200
Bell Food Group SA	CHF	11.2023–10.2031	2.650	160	160
Groupe Coop Société Coopérative	CHF	07.2024–07.2032	1.850	300	300
Groupe Coop Société Coopérative	CHF	06.2025–06.2033	1.308	250	
Groupe Coop Société Coopérative	CHF	09.2024–09.2034	1.650	190	190
Total				2 775	2 780

17 Autres dettes à court terme	31.12.2025	31.12.2024
Bons d'achat/cartes cadeaux en circulation	117	117
Acomptes de clients	156	161
Autres impôts	133	131
Autres dettes à court terme	54	66
Total	459	475

en Mio CHF

18 Provisions	Prévoyance professionnelle	Restructurations	Supercard	Impôts différés	Autres provisions	Total
Provisions 2025						
Valeurs comptables 01.01.2025	324	13	160	698	364	1 560
Variations périmètre de consolidation	0			1	0	1
Constitution de provisions	28	9	199		101	337
Utilisation de provisions	-23	-4	-196		-59	-281
Dissolution de provisions devenues sans objet	-5	0	-2		-30	-37
Variation des impôts différés				-5		-5
Impact des variations monétaires	0	0		0	-1	-2
Valeurs comptables 31.12.2025	324	18	161	693	376	1 573
dont provisions à court terme	27	3	161		119	310
dont provisions à long terme	297	16		693	257	1 263
Provisions 2024						
Valeurs comptables 01.01.2024	321	10	156	692	332	1 511
Variations périmètre de consolidation						
Constitution de provisions	33	13	207		127	380
Utilisation de provisions	-28	-8	-200		-72	-309
Dissolution de provisions devenues sans objet	-2	-2	-3		-23	-30
Variation des impôts différés				6		6
Impact des variations monétaires	1			0	1	3
Valeurs comptables 31.12.2024	324	13	160	698	364	1 560
dont provisions à court terme	27	3	160		115	306
dont provisions à long terme	297	9		698	249	1 254

Les autres provisions comprennent essentiellement les provisions pour personnel pour un montant de 139 Mio CHF (31.12.2024: 140 Mio CHF) et celles pour points de vente pour un montant de 50 Mio CHF (31.12.2024: 43 Mio CHF). Les provisions pour personnel concernent principalement des primes d'ancienneté. Les provisions pour points de vente comprennent pour l'essentiel des frais de déconstruction et des loyers à payer lors de fermetures.

en Mio CHF

19 Institutions de prévoyance professionnelle

Réserve de cotisations de l'employeur 2025

	Valeur nominale	Renonciation à l'utilisation	Valeur figurant au bilan
Valeurs comptables 01.01.2025	1	0	1
Utilisation (Charges de personnel)	-1	0	-1
Valeurs comptables 31.12.2025	0	0	0

Réserve de cotisations de l'employeur 2024

Valeurs comptables 01.01.2024	1	0	1
Utilisation (Charges de personnel)	0	0	0
Valeurs comptables 31.12.2024	1	0	1

Avantage économique/engagement économique	Fonds libres		Part économique du groupe Coop	
	31.12.2025	31.12.2024	31.12.2025	31.12.2024
Institution de prévoyance avec fonds libres	584	283		
Plan de prévoyance sans actifs propres			-324	-324
Total	584	283	-324	-324

Charges de prévoyance	Variation poste du bilan 2025		Cotisations ajustées à la période 2025	Charges de prévoyance dans charges de personnel 2025	Variation poste du bilan 2024		Cotisations ajustées à la période 2024	Charges de prévoyance dans charges de personnel 2024
	sans effet sur le résultat ¹	avec effet sur le résultat			sans effet sur le résultat ¹	avec effet sur le résultat		
Institution de prévoyance sans fonds libres			11	11			20	20
Institution de prévoyance avec fonds libres			347	347			359	359
Plan de prévoyance sans actifs propres	-23	23	0	23	-27	31	0	31
Institution de prévoyance réassurée			2	2			5	5
Utilisation réserve de cotisations de l'employeur		1		1		0		0
Total	-23	24	360	384	-27	31	383	414

¹ Versements, conversion monétaire, variations du périmètre de consolidation

en Mio CHF

20 Opérations hors bilan	31.12.2025	31.12.2024
Cautionnements, obligations de garantie	8	9
Autres engagements quantifiables à caractère conditionnel	7	7
Autres engagements ne devant pas être portés au bilan	100	93
Valeur comptable des actifs mis en gage pour garantir des dettes	5	13

Les engagements envers les minoritaires résultant d'options de vente sur les parts détenues par ces minoritaires dans les entreprises intégralement consolidées du groupe figurent sous «Autres engagements ne devant pas être portés au bilan». Il en va de même des engagements pour l'acquisition de parts dans des organisations associées. Il existe d'autres engagements conditionnels issus de contrats existants qui ne peuvent pas être évalués de manière fiable en raison du manque de clarté concernant le montant de l'éventuelle sortie de fonds et de la faible probabilité de cette dernière. Ces engagements concernent principalement des objets loués.

21 Engagements résultant du leasing d'exploitation non inscrit au bilan	31.12.2025	31.12.2024
Échéance dans l'année	720	723
Échéance comprise entre 1 et 5 ans	2 118	2 384
Échéance supérieure à 5 ans	2 184	2 410

Les engagements issus du leasing d'exploitation non inscrits au bilan résultent principalement de contrats de bail et de contrats de superficie à long terme.

22 Instruments financiers dérivés non échus

Instruments financiers dérivés 2025		Valeurs contractuelles	Valeurs portées au bilan		Valeurs non portées au bilan	
Valeur de base	But		Actifs	Passifs	Actifs	Passifs
Devises	Couverture	1 824	1	8	0	0

Instruments financiers dérivés 2024		Valeurs contractuelles	Valeurs portées au bilan		Valeurs non portées au bilan	
Valeur de base	But		Actifs	Passifs	Actifs	Passifs
Devises	Couverture	1 266	6	4	3	1

23 Transactions avec des parties liées

Transactions avec des entités associées	2025	2024
Produit net résultant de livraisons et de prestations	69	49
Autres produits d'exploitation	2	4
Charges de marchandises	16	15
Charges locatives	3	3
	31.12.2025	31.12.2024
Créances résultant de livraisons et de prestations	1	0
Autres créances à court terme	9	4
Prêts	12	13
Dettes résultant de livraisons et de prestations	1	3

Par ailleurs, des dettes envers les institutions de prévoyance professionnelle en Suisse sont comprises dans les dettes financières. Il n'existe aucune autre transaction à caractère significatif avec d'autres parties liées.

24 Principales modifications dans le périmètre de consolidation

2025

Société		Modification	Date	31.12.2025 en %	31.12.2024 en %
AgeCore SA	CH-Genève	Baisse du taux de participation	01/2025	20.0	25.0
immodevelop gmbH	AT-Innsbruck	Fusion avec Transgourmet Österreich GmbH	01/2025	fusionnée	100.0
Riedhart Handels GmbH	AT-Wörgl	Fusion avec Transgourmet Österreich GmbH	01/2025	fusionnée	100.0
Hügli Holding AG	CH-Steinach	Fusion avec Hügli Nahrungsmittel AG	01/2025	fusionnée	71.3
Vasco International Trading B.V.	NL-Amsterdam	Fondation	01/2025	33.3	
Coop Pronto AG	CH-Allschwil	Hausse du taux de participation	01/2025	100.0	51.0
Gastronovi GmbH	DE-Brême	Hausse du taux de participation	04/2025	73.0	63.3
KE2grow Beteiligungsgesellschaft mbH	DE-Hambourg	Acquisition	05/2025	45.0	
Gastro Business School GmbH	DE-Hambourg	Acquisition	05/2025	45.0	
Nuditrans 2025 SL	ES-Ontinyent	Acquisition	05/2025	50.0	
Autoparking Schützenmatte AG	CH-Altendorf	Baisse du taux de participation	06/2025	22.5	22.9
Autobahnraststätte Gunzgen Nord AG	CH-Gunzgen	Acquisition	06/2025	100.0	
The Body Shop Switzerland SA	CH-Bâle	Changement de nom en Coop Services AG	06/2025	100.0	100.0
Team Beverage AG	DE-Brême	Hausse du taux de participation	06/2025	51.0	45.9
Eisberg Hungary Kft.	HU-Gyál	Vente	08/2025		71.3
Eisberg srl	RO-Pantelimon	Vente	08/2025		71.3
Fruchthof Handels-GmbH	AT-Innsbruck	Liquidation	08/2025		100.0
Moyà Saus e Hijos SL	ES-Palma de Mallorca	Acquisition	08/2025	asset deal	
Grossopanel AG	CH-Stans	Vente	09/2025		50.0
Eisberg Spolka z o.o.	PL-Legnica	Vente	10/2025		71.3
Francisco Puig Masjuan SA	ES-Girona	Acquisition	10/2025	100.0	
Dispuig France SARL	FR-Perpignan	Acquisition	10/2025	100.0	
Top Team Zentraleinkauf GmbH	AT-Traun	Hausse du taux de participation et intégration globale	11/2025	100.0	50.0
Bell Food Group SA	CH-Bâle	Hausse du taux de participation	12/2025	72.0	71.3

Les pourcentages indiqués correspondent aux parts détenues par le groupe Coop.

2024

Société		Modification	Date	31.12.2024 en %	31.12.2023 en %
Coop Immobilien AG	CH-Berne	Fusion avec Coop Société Coopérative	01/2024	fusionnée	100.0
Gastro Profi GmbH	AT-Alkoven	Fusion avec Transgourmet Österreich GmbH	01/2024	fusionnée	100.0
Brütere Stöckli AG	CH-Ohmstal	Fusion avec Bell Suisse SA	01/2024	fusionnée	69.1
Sylvain & CO SA	CH-Champvent	Fusion avec Eisberg AG	01/2024	fusionnée	69.1
D-Food AG	CH-Kloten	Acquisition et fusion avec Transgourmet Suisse SA	01/2024	fusionnée	
MultiFood SA	CH-Gals	Acquisition et fusion avec Transgourmet Suisse SA	01/2024	fusionnée	
DMFD SA	CH-Vernier	Acquisition et fusion avec Transgourmet Suisse SA	01/2024	fusionnée	
E.J. Gmür AG	CH-Zurich	Acquisition	01/2024	100.0	
Gastromer SA	CH-Plan-les-Ouates	Acquisition	01/2024	100.0	
Relais du St-Bernard Martigny SA	CH-Martigny	Hausse du taux de participation et intégration globale	01/2024	90.0	68.0
Bell Production Services GmbH & Co. KG	DE-Seevetal	Fusion avec Bell Deutschland GmbH & Co. KG	03/2024	fusionnée	69.1
Gastronovi GmbH	DE-Brême	Hausse du taux de participation	05/2024	63.3	55.9
Saviva AG	CH-Brunegg	Acquisition et fusion avec Transgourmet Suisse SA	08/2024	fusionnée	
Coop Mineraloel AG	CH-Allschwil	Changement de nom en Coop Pronto AG	10/2024	51.0	51.0
E.J. Gmür AG	CH-Zurich	Fusion avec Transgourmet Suisse SA	11/2024	fusionnée	
Gastromer SA	CH-Plan-les-Ouates	Vente	12/2024		
Bell Food Group SA	CH-Bâle	Hausse du taux de participation	12/2024	71.3	69.1

Les pourcentages indiqués correspondent aux parts détenues par le groupe Coop.

25 Principaux éléments lors de l'acquisition d'entités consolidées

2025

en Mio CHF

	Top Team Zentraleinkauf GmbH	Autobahnrast- stätte Gunzgen Nord AG	Moyà Saus e Hijos SL	Groupe Dispuig
Valeur comptable au moment de l'acquisition				
Liquidités	2	2		1
Créances et comptes de régularisation actifs	1			4
Stocks			4	3
Immobilisations corporelles		5	1	2
Dettes et comptes de régularisation passifs	2	1		7
Dettes financières				1
Provisions	1	1		
Produit net				
Produit net de l'exercice jusqu'à l'acquisition			27	42
Produit net de l'exercice à compter de l'acquisition			18	6

2024

en Mio CHF

	Saviva AG	Groupe Pomona	Relais du St-Bernard Martigny SA
Valeur comptable au moment de l'acquisition			
Liquidités	12	4	1
Créances et comptes de régularisation actifs	45	41	0
Stocks	15	11	
Immobilisations corporelles	7	1	3
Immobilisations financières	12	6	
Immobilisations incorporelles (sans goodwill)		2	
Dettes et comptes de régularisation passifs	39	41	1
Dettes financières	74	18	1
Produit net			
Produit net de l'exercice jusqu'à l'acquisition	161	28	
Produit net de l'exercice à compter de l'acquisition	136	63	

L'acquisition d'organisations intégralement consolidées a généré des retenues sur prix d'achat et earn-out pour un montant de 29 millions de CHF (exercice précédent: 29 millions de CHF), qui est compris dans les autres provisions.

26 Principaux éléments lors de la cession d'entités consolidées

2025

en Mio CHF

Eisberg Europe
de l'Est

Valeur comptable au moment de la cession	
Liquidités	3
Créances et comptes de régularisation actifs	9
Stocks	3
Immobilisations corporelles	34
Dettes et comptes de régularisation passifs	11
Dettes financières	12
Provisions	1
Produit net	
Produit net de l'exercice jusqu'à la cession	58
Produit net de l'exercice précédent	81

2024

en Mio CHF

Gastromer SA

Valeur comptable au moment de la cession	
Liquidités	1
Créances et comptes de régularisation actifs	2
Stocks	1
Dettes et comptes de régularisation passifs	2
Produit net	
Produit net de l'exercice jusqu'à la cession	14
Produit net de l'exercice précédent	

27 Périmètre de consolidation

		Part du capital ¹		Consolidation
		31.12.2025 en %	31.12.2024 en %	
Groupe Coop				
Groupe Coop Société Coopérative	CH-Bâle	100.0	100.0	□
Alifresca AG	CH-Bâle	100.0	100.0	□
Alifresca Italy S.R.L.	IT-Verona	100.0	100.0	□
Alifresca Spain S.L.	ES-Valencia	100.0	100.0	□
Autobahn-Raststätte Basel-Nord AG	CH-Bâle	38.3	38.3	●
Autoparking Schützenmatte AG	CH-Altendorf	22.5	22.9	●
Blue Mountain Aktiengesellschaft	CH-Dietlikon	50.4	50.4	□
CapCo AG	FL-Vaduz	100.0	100.0	□
Chocolats Halba S.A. de C.V.	HN-San Pedro Sula	75.0	75.0	□
Coop-ITS-Travel AG	CH-Freienbach	50.0	50.0	●
Coop Vitality AG	CH-Berne	51.0	51.0	□
Coop Vitality Management AG	CH-Berne	51.0	51.0	□
Elektronik Distribution AG	CH-Bâle	100.0	100.0	□
Eurogroup Europe AG	CH-Wangen bei Olten	100.0	100.0	□
Eurogroup Far East Ltd.	HK-Hong Kong	100.0	100.0	□
Marché Restaurants Suisse SA	CH-Dietlikon	100.0	100.0	□
Panflor AG	CH-Zurich	100.0	100.0	□
Parking Centre Ville SA	CH-Morges	18.1	18.1	●
Plus Minus Management AG	CH-Dietlikon	50.4	50.4	□
railCare AG	CH-Wangen bei Olten	100.0	100.0	□
Raststätte Glarnerland AG	CH-Niederurnen	28.0	28.0	□
Raststätte Heidiland AG	CH-Maienfeld	51.5	51.5	□
Relais du St-Bernard Martigny SA	CH-Martigny	90.0	90.0	□
Retail Marketing Switzerland AG	CH-Bâle	100.0	100.0	□
SC Swiss commercial GmbH	DE-Constance	100.0	100.0	□
Stazioni Autostradali Bellinzona SA	CH-Bellinzona	68.4	68.4	●
Steinfels Swiss GmbH	DE-Constance	100.0	100.0	□
Two Spice SA	CH-Dietlikon	50.4	50.4	□
update Fitness AG	CH-Müschwilen	80.0	80.0	□
update akademie GmbH	CH-Müschwilen	44.0	44.0	●
Vasco International Trading B.V.	NL-Amsterdam	33.3		●
Coop Société Coopérative	CH-Bâle	100.0	100.0	□
AgeCore SA	CH-Genève	20.0	25.0	●
Autobahnraststätte Gunzgen Nord AG	CH-Gunzgen	100.0		□
Coop Pronto AG	CH-Allschwil	100.0	51.0	□
Coop Services AG	CH-Bâle	100.0	100.0	□
Parking des Remparts SA	CH-La Tour-de-Peilz	33.3	33.3	●
Pearlwater Mineralquellen AG	CH-Termen	100.0	100.0	□
Service 7000 AG	CH-Netstal	100.0	100.0	□
Swiss Household Services SA	CH-Oberbüren	100.0	100.0	□
Tanklager Rothenburg AG	CH-Rothenburg	17.0	17.0	●
Groupe Transgourmet				
Transgourmet Holding AG	CH-Bâle	100.0	100.0	□
Transgourmet Central and Eastern Europe AG	CH-Bâle	100.0	100.0	□
Transgourmet Central and Eastern Europe GmbH	DE-Riedstadt	100.0	100.0	□
A.HOII! networking unit GmbH	DE-Hambourg	25.5	22.9	●
EGV Lebensmittel für Grossverbraucher AG	DE-Unna	100.0	100.0	□
F&B - Food and Beverage Services GmbH	DE-Riedstadt	51.0	51.0	□
FrischeParadies GmbH & Co. KG	DE-Francfort	100.0	100.0	□
FRISCHEPARADIES ESPAÑA S.L.	ES-Palma de Mallorca	100.0	100.0	□

		Part du capital ¹		Consolidation
		31.12.2025 en %	31.12.2024 en %	
gastivo portal GmbH	DE-Brême	51.0	45.9	□
Gastro Business School GmbH	DE-Hambourg	45.0		●
Gastronovi GmbH	DE-Brême	73.1	63.3	□
Geo-Marketing GmbH	DE-Cologne	25.0	25.0	●
GEVA Gesellschaft für Einkauf, Verkaufsförderung und Absatz von Gütern mbH	DE-Frechen	26.0	26.0	□
GEVA Gesellschaft für Einkauf, Verkaufsförderung und Absatz von Gütern mbH & Co. KG	DE-Frechen	26.0	26.0	□
Hamburger Feinfrost GmbH	DE-Hambourg	100.0	100.0	□
KE2grow Beteiligungsgesellschaft mbH	DE-Hambourg	45.0		●
MVF Markenvertriebs- und Förderungsgesellschaft mbH	DE-Frechen	26.0	26.0	□
Niggemann Food Frischemarkt GmbH	DE-Bochum	100.0	100.0	□
Sanalogic Solutions GmbH	DE-Riedstadt	100.0	100.0	□
SELGROS CASH & CARRY S.R.L.	RO-Brasov	100.0	100.0	□
Sump & Stammer GmbH International Food Supply	DE-Hambourg	100.0	100.0	□
TAP - die neutrale Handelsplattform GmbH	DE-Frechen	13.0	13.0	●
Team Beverage AG	DE-Brême	51.0	45.9	□
Team Beverage Category Management und Vermarktung GmbH	DE-Brême	51.0	45.9	□
Team Beverage Dienstleistungen GmbH	DE-Rostock	51.0	45.9	□
Team Beverage Einzelhandel GmbH	DE-Brême	51.0	45.9	□
Team Beverage Großhandel GmbH	DE-Brême	51.0	45.9	□
Team Beverage Marken und Systeme GmbH	DE-Brême	51.0	45.9	□
Team Beverage Solution GmbH	DE-Rostock	51.0	45.9	□
Team Business IT GmbH	DE-Rostock	51.0	45.9	□
Transgourmet Deutschland GmbH & Co. OHG	DE-Riedstadt	100.0	100.0	□
Transgourmet Service GmbH	DE-Riedstadt	100.0	100.0	□
Transgourmet Polska Sp. z o.o.	PL-Poznan	100.0	100.0	□
Transgourmet France SAS	FR-Valenton	100.0	100.0	□
ALDIS ASP 6 SARL	FR-Valenton	100.0	100.0	□
COFIDA SAS	FR-Rungis	100.0	100.0	□
Locagroup SAS	FR-Rungis	100.0	100.0	□
Sodiexval SAS	FR-Rungis	100.0	100.0	□
SPEIR SAS	FR-Rungis	100.0	100.0	□
Transgourmet Immobilier France SAS	FR-Valenton	100.0	100.0	□
Transgourmet Informatique SAS	FR-Valenton	100.0	100.0	□
Transgourmet Management Gie	FR-Valenton	100.0	100.0	□
Transgourmet Opérations SAS	FR-Valenton	100.0	100.0	□
Transgourmet Seafood SAS	FR-Rungis	100.0	100.0	□
Transgourmet Services SNC	FR-Valenton	100.0	100.0	□
Transgourmet Ibérica SAU	ES-Vilamalla	100.0	100.0	□
Dispuig France SARL	FR-Perpignan	100.0		□
Francisco Puig Masjuan SA	ES-Girona	100.0		□
Nuditrans 2025 SL	ES-Ontinyent	50.0		●
Transgourmet Canarias SLU	ES-Ingenio	100.0	100.0	□
Transgourmet Andorra SLU	AD-Andorra la Vella	100.0	100.0	□
MISERVI de Supermercats SL	ES-Girona	50.0	50.0	●
Transgourmet Österreich GmbH	AT-Traun	100.0	100.0	□
Top Team Zentraleinkauf GmbH	AT-Traun	100.0	50.0	□
Transgourmet Suisse SA	CH-Bâle	100.0	100.0	□
Casa del Vino SA	CH-Dietikon	100.0	100.0	□
Vinattieri Ticino SA	CH-Mendrisio	100.0	100.0	□
Vini Zanini SA	CH-Mendrisio	100.0	100.0	□
wine AG Valentin & Von Salis	CH-Pontresina	50.0	50.0	●

		Part du capital ¹		Consolidation
		31.12.2025 en %	31.12.2024 en %	
Bell Food Group				
Bell Food Group SA	CH-Bâle	72.1	71.3	□
Bell Suisse SA	CH-Bâle	72.1	71.3	□
Geiser AG	CH-Schlieren	72.1	71.3	□
Bell Deutschland Holding GmbH	DE-Seevetal	72.1	71.3	□
Bell Deutschland GmbH & Co. KG	DE-Seevetal	72.1	71.3	□
Bell Schwarzwälder Schinken GmbH	DE-Schiltach	72.1	71.3	□
Bell España Alimentación SL	ES-Casarrubios del Monte	72.1	71.3	□
Bell Verwaltungs GmbH	DE-Seevetal	72.1	71.3	□
Interfresh Food GmbH	DE-Seevetal	72.1	71.3	□
Bell France Holding SAS	FR-Teilhède	72.1	71.3	□
Bell France SAS	FR-Teilhède	72.1	71.3	□
Bell Polska Sp. z o.o.	PL-Niepolomice	72.1	71.3	□
H.L. Verwaltungs-GmbH	AT-Pfaffstätt	72.1	71.3	□
Hubers Landhendl GmbH	AT-Pfaffstätt	72.1	71.3	□
Süddeutsche Truthahn AG	DE-Ampfing	72.1	71.3	□
Brütere Schlierbach GmbH	AT-Pettenbach	68.5	67.7	□
Frisch Express GmbH	AT-Pfaffstätt	72.1	71.3	□
VTE-Beteiligungs GmbH & Co. KG	DE-Ampfing	72.1	71.3	□
Hilcona AG	FL-Schaan	72.1	71.3	□
Hilcona Gourmet S.A.	CH-Orbe	72.1	71.3	□
Hilcona Feinkost GmbH	DE-Leinfelden-Echterdingen	72.1	71.3	□
Eisberg Holding AG	CH-Dänikon	72.1	71.3	□
Eisberg SA	CH-Dällikon	72.1	71.3	□
Eisberg Österreich GmbH	AT-Marchtrenk	72.1	71.3	□
E.S.S.P. España 2000 SL	ES-Aguilas	72.1	71.3	□
Hügli Nahrungsmittel AG	CH-Steinach	72.1	71.3	□
Hügli Nahrungsmittel-Erzeugung Ges.mbH	AT-Hard	72.1	71.3	□
Hügli Nahrungsmittel GmbH	DE-Radolfzell	72.1	71.3	□
Granovita S.A.	ES-La Vall d'Uixó	72.1	71.3	□
Hügli UK Ltd.	GB-Redditch	72.1	71.3	□
Bresc B.V.	NL-Sleeuwijk	72.1	71.3	□
Ali-Big Industria Alimentare s.r.l.	IT-Brivio	72.1	71.3	□
Hügli Food s.r.o.	CZ-Zásmuky u Kolína	72.1	71.3	□
Hügli Food Kft.	HU-Budapest	72.1	71.3	□
Hügli Food Polska sp. z o.o.	PL-Lódz	72.1	71.3	□
Hügli Food Slovakia s.r.o.	SK-Trnava	72.1	71.3	□
Centravo Holding AG	CH-Zurich	21.1	20.9	●
GVFI SA	CH-Bâle	19.2	18.9	●
Baltic Vianco OÜ	EE-Sänna, Rõuge Vald	24.0	23.8	●

□ = Société intégralement consolidée

● = Société intégrée selon la méthode de mise en équivalence

¹ Les pourcentages indiqués correspondent aux parts détenues par le groupe Coop.

28 Événements postérieurs à la date du bilan

Le Conseil d'administration a approuvé les comptes consolidés du groupe Coop le 10 février 2026. Ils seront soumis à l'approbation des délégués lors de l'Assemblée des délégués du 7 mai 2026.

Impressum

Les déclarations de ce rapport qui ne s'appuient pas sur des faits et chiffres réels sont des prévisions, qui ne sauraient être des garanties de performances futures. Toute prévision implique des risques et des incertitudes, notamment en ce qui concerne l'économie mondiale, les fluctuations des taux de change, les dispositions légales, la situation des marchés, les activités de la concurrence et autres facteurs sur lesquels l'entreprise n'a aucune influence.

Le présent rapport est disponible en allemand, en français, en italien et en anglais. C'est la version allemande qui fait foi. Une version électronique est accessible sur Internet à l'adresse: report.coop.ch

Éditeur: Coop Société Coopérative, 4002 Bâle
Rédaction/coordination: Maja Riegler
Mise en œuvre: Coop Corporate Content/gateB AG, Steinhausen/Zoug
Publication: mai 2026

Information/contact
Coop
Info Service
Case postale 2550
CH-4002 Bâle
Téléphone 0848 888 444
www.coop.ch



Rapport de l'organe de révision

A l'Assemblée des délégués de Groupe Coop Société Coopérative, Bâle

Rapport sur l'audit des comptes consolidés

Opinion d'audit

Nous avons effectué l'audit des comptes consolidés de Groupe Coop Société Coopérative et de ses filiales (le groupe), comprenant le bilan consolidé au 31 décembre 2025, le compte de résultat consolidé, le tableau des flux de trésorerie consolidés et le tableau des capitaux propres consolidés pour l'exercice clos à cette date, ainsi que l'annexe aux comptes consolidés, y compris un résumé des principales méthodes comptables.

Selon notre appréciation, les comptes consolidés (pages 62 à 89) donnent, dans tous leurs aspects significatifs, une image fidèle du patrimoine et de la situation financière consolidés du groupe au 31 décembre 2025 ainsi que de ses résultats et de ses flux de trésorerie consolidés pour l'exercice clos à cette date conformément aux Swiss GAAP RPC et sont conformes à la loi suisse.

Fondement de l'opinion d'audit

Nous avons effectué notre audit conformément à la loi suisse et aux Normes suisses d'audit des états financiers (NA-CH). Les responsabilités qui nous incombent en vertu de ces dispositions et de ces normes sont plus amplement décrites dans la section «Responsabilités de l'organe de révision relatives à l'audit des comptes consolidés» de notre rapport. Nous sommes indépendants du groupe, conformément aux dispositions légales suisses et aux exigences de la profession, qui s'appliquent aux audits des états financiers des sociétés d'intérêt public. Nous avons aussi satisfait aux autres obligations éthiques professionnelles qui nous incombent dans le respect de ces exigences.

Nous estimons que les éléments probants recueillis sont suffisants et appropriés pour fonder notre opinion.

Éléments clés de l'audit



Comptabilisation du chiffre d'affaires

Les éléments clés de l'audit sont les éléments qui, selon notre jugement professionnel, sont les plus importants pour notre audit des comptes annuels consolidés de l'exercice. Nous avons examiné ces éléments dans le cadre de l'audit global du groupe et nous les avons pris en compte lors de la constitution de l'opinion d'audit que nous avons émise; il n'est pas fourni d'opinion d'audit distincte à leur sujet.



COMPTABILISATION DU CHIFFRE D'AFFAIRES

Élément clé de l'audit

Le Groupe comptabilise son chiffre d'affaires au moment où les avantages et les risques liés à la vente des produits sont passés à l'acquéreur. Le chiffre d'affaires se compose, d'une part, du chiffre d'affaires encaissé et, d'autre part, du chiffre d'affaires d'approvisionnement (contre facture). Il est présenté net des remises, rabais et autres réductions de prix.

Le chiffre d'affaires constitue une base essentielle pour l'évaluation de la marche des affaires du Groupe. Par conséquent, il figure au centre des objectifs internes ainsi que des attentes du public, des analystes financiers, des investisseurs institutionnels, des principaux créanciers et d'autres parties intéressées concernant l'évolution des affaires. Etant donné que le chiffre d'affaires représente un poste essentiel du compte de résultat, il revêt une grande importance pour le Groupe.

Nous nous sommes concentrés, lors de notre audit, sur l'existence du chiffre d'affaires encaissé ainsi que sur la comptabilisation du chiffre d'affaires d'approvisionnement dans la période appropriée.

Notre approche

Dans le cadre de notre audit, nous avons évalué le caractère approprié des principes comptables liés à la comptabilisation du chiffre d'affaires du Groupe. Pour l'évaluation de la comptabilisation correcte du chiffre d'affaires, nous avons effectué notamment les procédures d'audit suivantes :

- Nous avons analysé le processus relatif à la comptabilisation du chiffre d'affaires et à la comptabilisation dans la période appropriée et évalué si les flux de valeurs sont présentés correctement dans les comptes. A cet égard, nous avons identifié les contrôles clés concernant la comptabilisation du chiffre d'affaires, ainsi que vérifié leur conception et leur mise en œuvre. Nous avons fait appel à nos spécialistes IT pour soutenir nos procédures d'audit.
- Afin de vérifier l'existence du chiffre d'affaires encaissé nous avons, entre autres par des analyses de données, effectué une réconciliation du chiffre d'affaires encaissé avec les flux de trésorerie correspondants.
- S'agissant du chiffre d'affaires d'approvisionnement, nous avons en outre vérifié par échantillonnage la comptabilisation sur la période appropriée en comparant les factures avec les commandes correspondantes et des justificatifs de transfert des risques. A cet égard, nous nous sommes concentrés notamment sur les transactions de vente peu avant et après la date du bilan.

Par ailleurs, nous avons vérifié si les principes comptables relatifs à la comptabilisation du chiffre d'affaires ont été décrits et publiés de manière appropriée.

Pour plus d'informations concernant la comptabilisation du chiffre d'affaires, voir :

- Principes de consolidation et de présentation des comptes

Autres informations

La responsabilité des autres informations incombe au Conseil d'administration. Les autres informations comprennent les informations présentées dans le rapport de gestion, à l'exception des comptes consolidés et de nos rapports correspondants.

Notre opinion d'audit sur les comptes consolidés ne s'étend pas aux autres informations et nous n'exprimons aucune forme d'assurance que ce soit sur ces informations.

Dans le cadre de notre audit des comptes consolidés, notre responsabilité consiste à lire les autres informations et, ce faisant, à apprécier si elles présentent des incohérences significatives par rapport aux comptes consolidés ou aux connaissances que nous avons acquises au cours de notre audit ou si elles semblent, par ailleurs, comporter des anomalies significatives.

Si, sur la base des travaux que nous avons effectués, nous arrivons à la conclusion que les autres informations présentent une anomalie significative, nous sommes tenus de le déclarer. Nous n'avons aucune remarque à formuler à cet égard.



Responsabilités du Conseil d'administration relatives aux comptes consolidés

Le Conseil d'administration est responsable de l'établissement des comptes consolidés lesquels donnent une image fidèle conformément aux Swiss GAAP RPC et aux dispositions légales. Il est en outre responsable des contrôles internes qu'il juge nécessaires pour permettre l'établissement de comptes consolidés ne comportant pas d'anomalies significatives, que celles-ci proviennent de fraudes ou résultent d'erreurs.

Lors de l'établissement des comptes consolidés, le Conseil d'administration est responsable d'évaluer la capacité du groupe à poursuivre son exploitation. Il a en outre la responsabilité de présenter, le cas échéant, les éléments en rapport avec la capacité du groupe à poursuivre ses activités et d'établir les comptes consolidés sur la base de la continuité de l'exploitation, sauf si le Conseil d'administration a l'intention de liquider le groupe ou de cesser l'activité, ou s'il n'existe aucune autre solution alternative réaliste.

Responsabilités de l'organe de révision relatives à l'audit des comptes consolidés

Notre objectif est d'obtenir l'assurance raisonnable que les comptes consolidés pris dans leur ensemble ne comportent pas d'anomalies significatives, que celles-ci proviennent de fraudes ou résultent d'erreurs, et de délivrer un rapport contenant notre opinion d'audit. L'assurance raisonnable correspond à un niveau élevé d'assurance, mais ne garantit toutefois pas qu'un audit réalisé conformément à la loi suisse et aux NA-CH permettra de toujours détecter toute anomalie significative qui pourrait exister. Les anomalies peuvent provenir de fraudes ou résulter d'erreurs et elles sont considérées comme significatives lorsqu'il est raisonnable de s'attendre à ce que, prises individuellement ou collectivement, elles puissent influencer les décisions économiques que les utilisateurs des comptes consolidés prennent en se fondant sur ceux-ci.

Dans le cadre d'un audit en conformité avec la loi suisse et les NA-CH, nous exerçons notre jugement professionnel tout au long de l'audit et faisons preuve d'esprit critique. En outre :

- nous identifions et évaluons les risques que les comptes consolidés comportent des anomalies significatives, que celles-ci proviennent de fraudes ou résultent d'erreurs, concevons et mettons en œuvre des procédures d'audit en réponse à ces risques, et réunissons des éléments probants suffisants et appropriés pour fonder notre opinion d'audit. Le risque de non-détection d'une anomalie significative provenant de fraudes est plus élevé que celui d'une anomalie significative résultant d'une erreur, car la fraude peut impliquer la collusion, la falsification, des omissions volontaires, de fausses déclarations ou le contournement de contrôles internes.
- nous acquérons une compréhension du contrôle interne pertinent pour l'audit afin de concevoir des procédures d'audit appropriées aux circonstances, mais non dans le but d'exprimer une opinion sur l'efficacité du contrôle interne du groupe.
- nous évaluons le caractère approprié des méthodes comptables appliquées et le caractère raisonnable des estimations comptables ainsi que des informations y afférentes.
- nous tirons une conclusion quant au caractère approprié de l'utilisation par le Conseil d'administration du principe comptable de continuité d'exploitation appliqué et, sur la base des éléments probants recueillis, quant à l'existence ou non d'une incertitude significative liée à des événements ou situations susceptibles de jeter un doute important sur la capacité du groupe à poursuivre son exploitation. Si nous concluons à l'existence d'une incertitude significative, nous sommes tenus d'attirer l'attention dans notre rapport sur les informations à ce sujet fournies dans les comptes consolidés ou, si ces informations ne sont pas adéquates, d'exprimer une opinion d'audit modifiée. Nous établissons nos conclusions sur la base des éléments probants recueillis jusqu'à la date de notre rapport. Des situations ou événements futurs peuvent cependant amener le groupe à cesser son exploitation.
- nous évaluons la présentation dans son ensemble, la structure et le contenu des comptes consolidés, y compris les informations fournies dans les notes, et estimons si les comptes consolidés reflètent les opérations et événements sous-jacents d'une manière telle à donner une présentation sincère.
- nous planifions et réalisons l'audit des comptes consolidés afin de recueillir des éléments probants suffisants et appropriés sur les informations financières des entités ou des unités du groupe pour servir de fondement à la formation d'une opinion d'audit sur les comptes consolidés. Nous sommes responsables de la direction, de la supervision et de la revue des travaux d'audit effectués pour les besoins de l'audit des comptes consolidés. Nous assumons l'entière responsabilité de l'opinion d'audit.



Nous communiquons au Conseil d'administration ou à sa commission compétente, notamment l'étendue des travaux d'audit et le calendrier de réalisation prévus et nos constatations d'audit importantes, y compris toute déficience majeure du contrôle interne relevée au cours de notre audit.

Nous remettons au Conseil d'administration ou à sa commission compétente une déclaration, dans laquelle nous attestons avoir respecté les règles d'éthique pertinentes relatives à l'indépendance, et leur communiquons toutes les relations et les autres éléments qui peuvent raisonnablement être considérés comme susceptibles d'avoir une incidence sur notre indépendance ainsi que, le cas échéant, les mesures visant à éliminer les menaces ou les mesures de protection prises.

Parmi les éléments communiqués au Conseil d'administration ou à sa commission compétente, nous déterminons ceux qui ont été les plus importants lors de l'audit des comptes consolidés de la période sous revue et qui constituent, de ce fait, les éléments clés de l'audit. Nous décrivons ces éléments dans notre rapport, à moins que la loi ou d'autres réglementations n'en interdisent la publication ou, dans des circonstances extrêmement rares, que nous déterminions que nous ne devrions pas communiquer un tel élément dans notre rapport parce que les conséquences négatives raisonnablement attendues de la communication de cet élément dépassent les avantages qu'elle aurait au regard de l'intérêt public.

Rapport sur d'autres obligations légales et réglementaires

Conformément à l'art. 906 CO en relation avec l'art. 728a, al. 1, ch. 3, CO et à la NAS-CH 890, nous attestons qu'il existe un système de contrôle interne relatif à l'établissement des comptes consolidés, défini selon les prescriptions du Conseil d'administration.

Nous recommandons d'approuver les comptes consolidés qui vous sont soumis.

KPMG SA

Reto Benz
Expert-réviseur agréé
Réviseur responsable

Martin Löber
Expert-réviseur agréé

Bâle, 10 février 2026