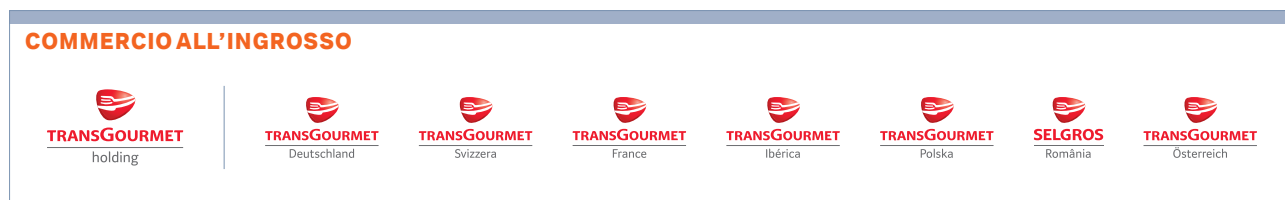




Settori aziendali del Gruppo Coop



Indice

04

Prefazione

06

Tappe principali

08

Strategia

08 Piano strategico
09 Profilo aziendale

10

Affrontiamo il futuro puntando sulla sostenibilità

10 Forte radicamento della sostenibilità

12

Collaboratrici e collaboratori

13 CPV/CAP Cassa pensione

14

Comunicazione e marketing

15

Immobili

16

**Settore aziendale
Commercio al dettaglio**

17 Formati di vendita e offerta

26

**Settore aziendale
Commercio all'ingrosso
e Produzione**

27 Gruppo Transgourmet
32 Produzione

35

Corporate Governance

36 Struttura del gruppo
37 Struttura del capitale
38 Consiglio d'amministrazione
44 Direzione generale
47 Remunerazioni
47 Diritti di partecipazione
48 Cambio di controllo e misure di difesa
48 Ufficio di revisione
48 Politica dell'informazione

49

Il Gruppo Coop in cifre



Prefazione

Coop cresce ancora e conquista nuove quote di mercato

Con un fatturato di 35.5 miliardi di franchi nel 2025, il Gruppo Coop ha nuovamente registrato una crescita e continua a fare affidamento su una base finanziaria molto solida. Questo sviluppo ha beneficiato soprattutto delle attività dei supermercati e del settore aziendale Commercio all'ingrosso/Produzione. L'utile ha superato leggermente quello dell'anno precedente, attestandosi a 606 milioni di franchi.

Nel commercio al dettaglio, i supermercati, inclusa coop.ch, hanno registrato un ricavo netto di 12.4 miliardi di franchi, pari a un aumento del 2.6%. Grazie a investimenti mirati, nell'esercizio in esame abbiamo ridotto il prezzo di oltre 1 900 articoli. Dal 2019 abbiamo investito complessivamente 700 milioni di franchi in prezzi più bassi, fornendo così un contributo significativo alla riduzione delle spese delle economie domestiche in Svizzera. Un dato particolarmente soddisfacente è rappresentato dall'andamento dei prodotti sostenibili e di Prix Garantie, la marca propria nella prima fascia di prezzo, che ha messo a segno una crescita del 7.5%. Nel commercio online, il ricavo netto di coop.ch è aumentato addirittura del 10.2%. Anche i formati specializzati hanno ottenuto buoni risultati conquistando quote di mercato. Coop City, in particolare, ha conseguito una crescita significativa. Anche Jumbo ha registrato una crescita, mentre Interdiscount e Fust hanno conquistato l'apprezzamento della clientela grazie ai nuovi concept dei negozi. Tutti i settori hanno consolidato la loro posizione di mercato e presentano uno sviluppo positivo.

Il settore aziendale Commercio all'ingrosso/Produzione ha segnato di nuovo una crescita positiva. Con un fatturato complessivo di 17.2 miliardi di franchi, pari a un aumento del 3.2% al netto degli effetti valutari, il Gruppo Coop ha confermato il suo solido posizionamento grazie a Transgourmet nel settore europeo del cash&carry e del rifornimento all'ingrosso, nonché alle aziende di produzione, tra cui Bell e Halba, che hanno continuato a progredire.

Da molti anni vantiamo con orgoglio il più ampio assortimento sostenibile nel commercio al dettaglio e all'ingrosso. Nel 2025, il ricavo netto nel settore della sostenibilità è aumentato di 351 milioni di franchi a 6.9 miliardi di franchi, pari a una crescita del 5.3%.

Dietro a questi risultati ci sono 97 275 collaboratrici e collaboratori, a cui esprimiamo la nostra sincera gratitudine per il loro instancabile impegno. Lo scorso anno, inoltre, abbiamo creato 1 126 posti di lavoro in Svizzera. Teniamo a ringraziare anche la nostra clientela, fedele e acquisita, per la fiducia dimostrataci, che rappresenta per noi una costante fonte di motivazione. Insieme guardiamo con ottimismo al futuro e ci auguriamo di continuare a entusiasmare il pubblico con assortimenti innovativi e di alta qualità, prodotti sostenibili e una consulenza competente.

Joos Sutter
Presidente del Consiglio d'amministrazione

Philipp Wyss
Presidente della Direzione generale

Cifre chiave importanti



Fatturato complessivo

35 465 mio. di CHF

Fatturato complessivo settori

Commercio al dettaglio

21 184 mio. di CHF

55.2% del fatturato complessivo settori

Commercio all'ingrosso/Produzione

17 225 mio. di CHF

44.8% del fatturato complessivo settori

Ricavo netto

34 260 mio. di CHF



Svizzera

23 097 mio. di CHF

67.4% del ricavo netto



Estero

11 163 mio. di CHF

32.6% del ricavo netto

Ricavo netto assortimenti sostenibili

6 935 mio. di CHF

Risultato del periodo

606 mio. di CHF

1.8% del ricavo netto

Risultato operativo EBITDA

2 548 mio. di CHF

7.4% del ricavo netto

Collaboratrici/tori al 31.12

97 275

Risultato operativo EBIT

840 mio. di CHF

2.5% del ricavo netto

Persone in formazione al 31.12

3 636

Patrimonio netto

12 972 mio. di CHF

55.1% Quota di patrimonio netto

Punti di vendita/mercati

2 606

Tappe principali

20 anni di Prix Garantie

Coop festeggia l'anniversario della sua linea a prezzi risparmio e, con 1 500 prodotti Prix Garantie, vanta il più ricco assortimento nella prima fascia di prezzo tra i dettaglianti svizzeri con assortimento completo. I prezzi sono al livello di quelli dei discount e l'assortimento è in continua espansione. Inoltre, Coop offre 500 articoli di marca a prezzi da discount, rimanendo così una partner affidabile per tutte le persone che apprezzano la buona qualità e un ottimo rapporto qualità-prezzo.



Coop rifornisce Zurigo su rotaia

Coop è l'unica azienda di commercio al dettaglio al mondo con una propria compagnia ferroviaria e stabilisce nuovi standard nell'ambito della logistica sostenibile. A Zurigo, le consegne a oltre 70 punti di vendita avvengono ora in treno. In questo modo si evitano ogni anno circa 58 000 viaggi in camion da e verso Zurigo. Questo modello di successo è già in uso dal 2013 a Ginevra, dove 43 punti di vendita vengono riforniti con questo sistema. Coop fornisce così un importante contributo per una logistica innovativa nel rispetto dell'ambiente.

Coop accoglie un numero record di nuove apprendiste e nuovi apprendisti

Coop rafforza il suo impegno a favore della formazione professionale e crea ancora più posti di apprendistato. Con l'arrivo di 1 270 nuove persone in formazione, il Gruppo Coop impiega attualmente oltre 3 636 giovani. Coop è una delle principali aziende di formazione in Svizzera e offre una base ideale per l'ingresso nel mondo del lavoro. Il programma che prevede la gestione di punti di vendita da parte di persone in formazione è implementato in tutta la Svizzera.



Coop rinnova il CCL

Insieme ai partner sociali Coop ha rinnovato il contratto collettivo di lavoro (CCL) per i prossimi cinque anni, lanciando così un segnale forte a favore di condizioni di lavoro attraenti. Il nuovo CCL offre numerosi vantaggi al personale, tra cui salari minimi e di riferimento più elevati e un congedo più lungo per l'altro genitore. Coop ha aumentato il monte salari dell'1 per cento nell'ambito della tornata salariale per il 2026.

Leader nel commercio online di generi alimentari ed espansione nel Foodservice B2B

Coop.ch è ora leader di mercato nel commercio online di generi alimentari in Svizzera e soddisfa la clientela con oltre 22 000 prodotti, termini di consegna flessibili e possibilità di deposito personalizzate. Nel settore B2B internazionale, Transgourmet diventa leader europea nella fornitura di generi alimentari alle navi da crociera grazie all'efficiente sistema di ordinazione online di Sump & Stammer.

Transgourmet in forte crescita

Transgourmet prosegue con successo la sua espansione attraverso le acquisizioni di Pier 7, Legro e delle tre aziende spagnole Nudisco, Moyà Saus e Dispuig. Questi rilevamenti aziendali rafforzano la presenza di Transgourmet sul mercato europeo e ampliano sia l'offerta sia le competenze nel core business. Transgourmet prosegue così il suo percorso di crescita e rafforza ulteriormente la sua posizione di leader nel settore del cash & carry e del rifornimento all'ingrosso.



Le azioni da Coop iniziano ora il giovedì

Per rispondere ancora meglio alle esigenze della clientela e aumentare la soddisfazione per l'importante spesa del fine settimana, dall'inizio del 2025 le azioni da Coop iniziano di giovedì e sono valide fino al mercoledì successivo. Anche le riviste settimanali Coopzeitung, Coopération e Cooperazione escono ora di giovedì e propongono contenuti ricchi di idee, informazioni e intrattenimento per il weekend. Coop risponde così alle aspettative della clientela per lo shopping del fine settimana.

Impegno per le regioni di montagna in Svizzera

Con un totale di 675 000 franchi svizzeri provenienti dall'azione del 1° Agosto 2025, Coop e il Padrinato Coop per le regioni di montagna sostengono il caseificio d'alpe Rigi First e la cooperativa casearia bio di Nufenen. Grazie a questo contributo è stato possibile costruire un nuovo caseificio sul Rigi e investire nella modernizzazione dell'impianto a Nufenen. Così entrambe le aziende sono pronte per affrontare il futuro.

Coop City e altri formati specializzati sulla via del successo

I formati Non Food di Coop continuano a crescere e conquistano ulteriori quote di mercato. In particolare, Coop City, Interdiscount, Jumbo, Coop Vitality e Update Fitness aumentano il loro ricavo netto. I settori Gastronomia e BâleHotels proseguono il loro andamento positivo e conquistano nuova clientela. Anche Coop Pronto continua a registrare una forte crescita.

Aumento delle sedi ed espansione strategica di Bell Food Group

Con il macello bovino di Oensingen, entrato in funzione nel 2025, Bell stabilisce nuovi standard in materia di benessere degli animali, igiene ed efficienza energetica. Allo stesso tempo, con l'acquisizione dell'azienda tedesca Hermann Wein, specializzata nella produzione di prosciutto crudo, Bell Food Group rafforza la propria posizione nel mercato europeo di questo prodotto ed è ora leader di mercato nel settore del prosciutto della Foresta Nera.



La 6ª «Giornata della buona azione» mobilita tutta la Svizzera

Con la «Giornata della buona azione» Coop promuove l'impegno a favore del bene comune e come cooperativa si assume la propria responsabilità sociale. Il 25 maggio, famiglie, singole persone, associazioni, organizzazioni, partner, collaboratrici e collaboratori di Coop hanno realizzato centinaia di migliaia di buone azioni, impegnandosi concretamente per la società e l'ambiente. In totale sono stati raccolti circa 30 000 pacchetti solidarietà con un valore della merce di circa 750 000 franchi a favore delle persone in difficoltà economiche in Svizzera.

Strategia

Il Gruppo Coop pone la clientela al centro di ogni attività. Nel commercio al dettaglio in Svizzera, Coop consolida la sua posizione grazie a un assortimento innovativo e improntato alla sostenibilità, a moderni concept di negozio e a soluzioni alternative a prezzi vantaggiosi. Allo stesso tempo, promuove la digitalizzazione e prepara le proprie filiere alle sfide future. Nel commercio all'ingrosso, Coop punta ad accrescere ulteriormente le sue competenze con Transgourmet, mentre nella produzione rivolge l'attenzione alla sostenibilità, all'automazione e alla verticalizzazione.

Piano strategico

Piano strategico, visione e linee guida del Gruppo Coop

Forte di oltre 97 275 collaboratrici e collaboratori, il Gruppo Coop persegue dal 2024 un piano strategico e una visione di gruppo basata sul principio «Insieme per la nostra clientela». Questo approccio rispecchia la concezione comune di come Coop ponga costantemente al centro del suo operato le esigenze della clientela.



Il piano strategico definisce l'orientamento generale del gruppo ai seguenti obiettivi: «leader nel commercio al dettaglio in Svizzera», «ai primi posti nell'approvvigionamento per la ristorazione europea» e «ai primi posti nella produzione verticalizzata». Alla base del piano strategico vi sono le linee guida, che si applicano a tutte le aziende e a tutti i formati di vendita del Gruppo Coop. Le linee guida descrivono i valori di orientamento alla clientela, imprenditorialità e responsabilità, che guidano il comportamento quotidiano di collaboratrici e collaboratori. Su tali valori si basano i principi di conduzione che guidano l'operato delle persone in posizione di leadership.

Il quadro strategico comprende le tre dimensioni della sostenibilità, della digitalizzazione e della redditività. La sostenibilità è integrata in tutte le strategie e i processi rilevanti. La digitalizzazione persegue due obiettivi centrali: da un lato, migliorare l'esperienza della clientela e semplificare il processo di acquisto, dall'altro rendere i processi interni più efficienti ed economici. Allo stesso tempo, per Coop in quanto società cooperativa, è importante garantire una redditività adeguata per poter operare in modo sostenibile a lungo termine. Le strategie dei settori aziendali vengono sviluppate in modo decentralizzato e costituiscono il motore operativo degli ambiti dell'azienda, adattate ai mercati e ai settori specifici.

Processo di definizione degli obiettivi

Per raggiungere i propri obiettivi, dal 2001 il Gruppo Coop attua un processo di definizione degli obiettivi uniforme basato sulla propria strategia. In questo contesto vengono sviluppate e attuate misure concrete fino ai livelli operativi.

Profilo aziendale

Presenza attiva nel commercio al dettaglio e nel commercio all'ingrosso

Il Gruppo Coop opera nei settori aziendali del commercio al dettaglio e del commercio all'ingrosso. Nel commercio al dettaglio, oltre ai supermercati, Coop gestisce numerosi formati specializzati, con molti dei quali è leader di mercato. Con oltre 2 394 punti di vendita, Coop offre la rete di filiali più fitta della Svizzera ed è quindi molto vicina alla sua clientela. Nel commercio all'ingrosso, il Gruppo è attivo con Transgourmet nel settore della distribuzione e del cash & carry in Germania, Svizzera, Francia, Spagna, Polonia, Romania e Austria. Nel settore della produzione, il Bell Food Group, operante a livello nazionale e internazionale, è la maggiore azienda del Gruppo Coop. Oltre a Bell, Coop gestisce anche altre aziende di produzione specializzate in Svizzera.

Coop è una società cooperativa

Coop ha alle spalle oltre 160 anni di storia ed è organizzata da sempre sotto forma di società cooperativa. Sul piano organizzativo si articola in sei Regioni e conta circa 2.67 milioni di socie e soci cooperative/i. Per il Gruppo Coop le/i clienti hanno la massima priorità. Ogni azione dell'azienda è orientata a favore della clientela. Essendo una società cooperativa, Coop non mira alla massimizzazione dei profitti e reinveste ogni franco nell'azienda e in prezzi vantaggiosi. Questa struttura le permette di perseguire progetti e investimenti sostenibili.

Affrontiamo il futuro puntando sulla sostenibilità

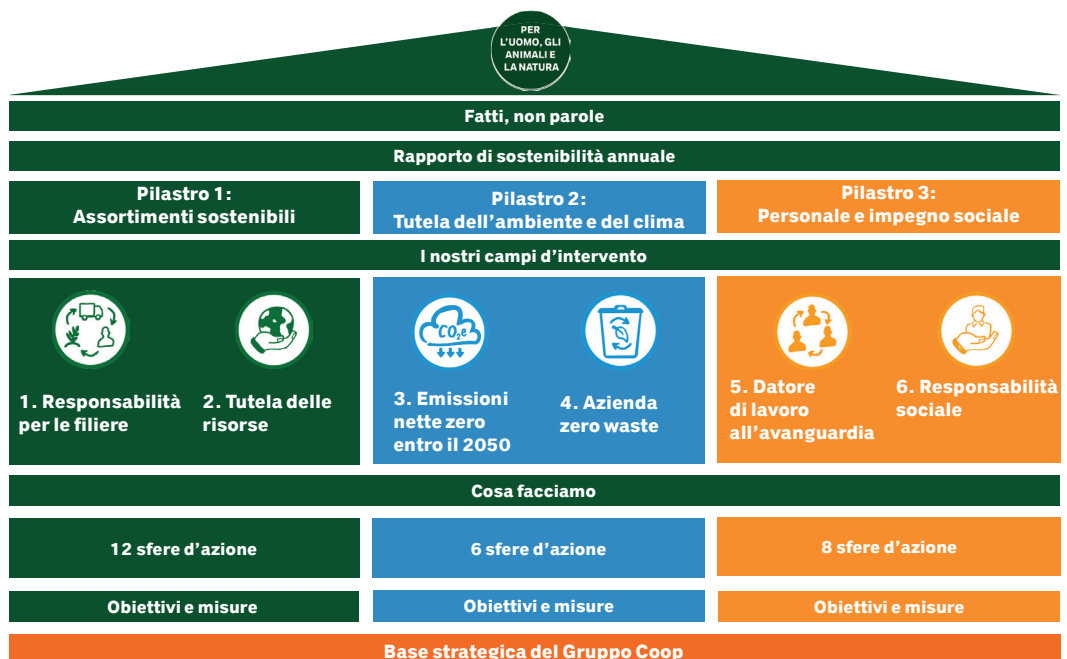
La sostenibilità fa parte del DNA del Gruppo Coop e costituisce un elemento fondamentale di tutte le strategie dei settori aziendali. L'attenzione è rivolta in particolare agli assortimenti di prodotti sostenibili, alla tutela dell'ambiente e del clima nonché all'impegno a favore del personale e della società. Con la sua gestione della sostenibilità, il Gruppo Coop fornisce un contributo essenziale per il proprio successo e la propria esistenza a lungo termine.

Forte radicamento della sostenibilità

La scelta sostenibile è radicata nei nostri Statuti dal 1973 e si è da tempo affermata come parte integrante del DNA aziendale del Gruppo Coop Società Cooperativa. Gli obiettivi di sostenibilità fluiscono sistematicamente nel processo di definizione degli obiettivi, nella formazione del personale, nei processi e negli iter operativi. Con un approccio sostenibile di ampio respiro, il Gruppo Coop assume il ruolo di leader della sostenibilità fornendo prestazioni supplementari per distinguersi nei diversi mercati e assicura l'accesso alle risorse. La sostenibilità è una delle tre condizioni quadro strategiche del Gruppo Coop e viene integrata nelle strategie di tutti i settori aziendali. A tal fine vengono prese in considerazione anche le aspettative della clientela nonché le esigenze degli stakeholder, come ONG e autorità.

La base strategica

Coop promuove gli interessi delle proprie socie e consumatrici e dei propri soci e consumatori. La sua competitività è garantita da principi economici, ecologici ed etici. La strategia di sostenibilità





Scansionare il codice QR per leggere il Rapporto di sostenibilità.

del Gruppo Coop comprende 26 sfere d'azione e 61 obiettivi misurabili nei settori «Assortimenti sostenibili», «Tutela dell'ambiente e del clima» e «Personale e impegno sociale». In questo modo il Gruppo Coop contribuisce alla conservazione a lungo termine delle risorse naturali.

Il Rapporto di sostenibilità dettagliato del Gruppo Coop è disponibile all'indirizzo: www.fatti-non-parole.ch/comunicazione

Pilastro 1: assortimenti sostenibili – Highlight 2025

- Espansione dell'assortimento sostenibile nel commercio al dettaglio e all'ingrosso a oltre 21 600 articoli
- Incremento del fatturato bio a livello di gruppo a 2.4 miliardi di franchi
- Introduzione della marca propria sostenibile Nice to Save Food che valorizza i sottoprodotti derivanti dalla produzione alimentare e previene le perdite alimentari
- La marca propria di tessuti Naturaline festeggia 30 anni di successi
- Ottimizzazione di salari e redditi dignitosi nelle nostre filiere per la fornitura di banane Fairtrade, [Fatto n. 391](#)

Pilastro 2: tutela dell'ambiente e del clima – Highlight 2025

- Inaugurazione dell'hub ferroviario Railcare a Zurigo destinato alla riduzione di 58 000 viaggi in camion all'anno all'interno e all'esterno della città di Zurigo per le forniture a 70 punti di vendita
- Lancio del progetto «Amburgo diventa più verde» presso Transgourmet Deutschland con una flotta di camion rifornita prevalentemente con biogas e HVO
- Messa in funzione del nuovo macello bovini di Bell Food Group, che pone nuovi standard in materia di efficienza energetica, benessere degli animali e igiene
- 24 500 m² di nuovi impianti fotovoltaici in Svizzera con l'obiettivo di coprire circa il 40% del fabbisogno elettrico tramite la propria produzione fotovoltaica entro il 2050

Pilastro 3: personale e impegno sociale – Highlight 2025

- Sesta edizione della «Giornata della buona azione» in collaborazione con 800 associazioni e vendita di 30 000 pacchetti solidarietà per un valore di 750 000 franchi destinati a persone in difficoltà economiche in Svizzera
- Donazione di oltre 37 milioni di pasti a organizzazioni sociali
- Padrinato Coop per le regioni di montagna: lasciti da record pari a 8.5 milioni di franchi per complessivamente 212 progetti volti a migliorare le condizioni di vita e di lavoro delle popolazioni di montagna
- Transgourmet Svizzera è tra i membri fondatori di Tavolino magico e sostiene l'iniziativa non solo con donazioni alimentari, ma anche tramite prestazioni finanziarie e materiali
- Trattativa riuscita riguardo a un nuovo contratto collettivo di lavoro con le parti sociali che offre numerosi vantaggi al personale Coop
- Assegnazione di incarichi per la produzione e la fornitura di servizi a 82 istituzioni sociali e laboratori protetti che impiegano persone con disabilità



Partecipanti alla Giornata
della buona azione

**Centinaia di
migliaia**

Collaboratrici e collaboratori

Coop è un'azienda formatrice impegnata che vanta salde radici in Svizzera. In qualità di datore di lavoro responsabile, promuove le nuove leve in numerosi ambiti professionali e crea un ambiente che consente ai giovani talenti di crescere. La riconferma del certificato per la parità salariale sottolinea inoltre il suo chiaro impegno a favore dell'equità. Coop offre a collaboratrici e collaboratori salari equi e allettanti vantaggi, indipendentemente dal genere o dall'origine delle persone.

Il Gruppo Coop come datore di lavoro

Il Gruppo Coop offre un'ampia scelta di opportunità non solo alla clientela, ma anche a collaboratrici e collaboratori che contribuiscono quotidianamente al successo dell'azienda. Crea un ambiente di lavoro che favorisce lo sviluppo personale, valorizza il potenziale e apre nuove prospettive professionali.

Circa 97 275 collaboratrici e collaboratori nei settori Commercio al dettaglio e Commercio all'ingrosso/Produzione si impegnano quotidianamente per garantire che vi sia sempre un assortimento affidabile di prodotti freschi e variati. In Svizzera, il Gruppo Coop impiega complessivamente 61 804 persone. Come gruppo aziendale ampiamente diversificato, Coop offre posti di lavoro sicuri con interessanti opportunità di crescita professionale e condizioni di lavoro eque.

Allo stesso tempo, investe in modo mirato nelle professioniste e nei professionisti di domani: con 2 813 apprendiste e apprendisti, il Gruppo Coop è una delle maggiori aziende di tirocinio a livello nazionale e offre 37 formazioni professionali nei settori della vendita, dell'amministrazione, della logistica e della produzione. 30 responsabili a tempo pieno per la formazione di apprendiste e apprendisti e più di 2 000 formatrici e formatori professionali accompagnano e sostengono le giovani e i giovani nell'ingresso nel mondo del lavoro. Al termine del tirocinio, circa due terzi delle persone in formazione vengono assunte.

L'impegno verso il personale si riflette anche in un quadro giuridico affidabile: Coop è l'unica grande azienda attiva nel commercio al dettaglio ad avere stipulato un contratto collettivo di lavoro con cinque diversi partner sociali, al quale sono affiliate/i oltre 40 000 collaboratrici e collaboratori.

Highlight per collaboratrici e collaboratori nel 2025

Nuovo contratto collettivo di lavoro

→ In collaborazione con i nostri partner sociali, è stato negoziato con successo un nuovo contratto collettivo di lavoro che offre numerosi vantaggi al personale Coop.

Gestione della salute in azienda

→ La sicurezza e la salute sul lavoro rivestono grande importanza nel Gruppo Coop. Grazie a consulenze personalizzate direttamente sul posto, Coop promuove la salute del personale in collaborazione con ErgoFit e offre sostegno in caso di problemi in questo ambito. Questo programma è stato sperimentato con esito positivo nel 2025.

Apprendiste e apprendisti

- Con 1 270 nuove apprendiste e nuovi apprendisti, nel 2025 Coop ha accolto un numero record di giovani talenti. In questo modo, Coop si assume consapevolmente la propria responsabilità nella promozione delle nuove leve.
- Nell'ultimo anno di formazione, apprendiste e apprendisti selezionate/i hanno la possibilità di gestire autonomamente un supermercato per un anno. Anche nel 2025 Coop ha promosso le nuove leve affidando loro la gestione di cinque punti di vendita.

CPV/CAP Cassa pensione

Anno positivo per la CPV/CAP Cassa pensione

La CPV/CAP Cassa pensione Coop ha chiuso il 2025 con un bilancio eccellente. Coop si fa carico di due terzi dei contributi alla cassa pensione, a conferma del suo forte sostegno nei confronti del personale. Quasi tutte le categorie d'investimento hanno registrato utili sulle quotazioni e la CPV/CAP ha realizzato una performance pari a +5.6%. Nel 2025 la CPV/CAP Cassa pensione Coop ha remunerato gli averi di vecchiaia al 5%. La remunerazione provvisoria per il 2026 è del 2%. Le pensioni sono rimaste invariate e si prevede che lo saranno anche per il 2026. Con 43 462 persone, il numero di assicurate/i attive/i supera quello dell'anno precedente (41 131 persone assicurate attive). Il numero di persone pensionate è cresciuto di 770 unità salendo a 23 783 alla fine del 2025.

La CPV/CAP Cassa pensione Coop offre al personale una previdenza per la vecchiaia stabile e affidabile.

Collaboratrici e collaboratori
nel Gruppo Coop

97 275

Numero di persone
in formazione

3 636

Posizioni quadro coperte internamente

73.7%

Percentuale di donne in posizioni quadro

39.5%

Investimento in perfezionamento

35 mio. di CHF

Paesi di provenienza del personale
oltre

130



Comunicazione e marketing

Coop ispira ogni giorno milioni di clienti attraverso una comunicazione mirata e ricca di sfaccettature. Tramite la stampa Coop, nel punto di vendita, attraverso piattaforme digitali o campagne emozionali, Coop punta su una strategia coordinata tra canali e formati diversi.

Highlight Comunicazione

- Cooperazione: rilancio della rivista leader con la maggior diffusione, che raggiunge 3.4 milioni di lettrici e lettori, pubblicata ogni giovedì come giornale del weekend
- Cooperazione Weekly: popolarità inalterata tra le pendolari e i pendolari, pubblicazione insieme all'edizione del lunedì di «20 minuti» con un indice di penetrazione in crescita che raggiunge oltre 1.4 milioni di lettrici e lettori
- «scoop!», una campagna mirata alle/ai giovani, registra 17.4 milioni di interazioni su TikTok, Snapchat, Instagram e YouTube, generando un forte impatto d'immagine presso la clientela di domani
- Ufficio Stampa: grande visibilità di Coop nei media, diffusione proattiva di oltre 100 informazioni ai media, circa 1 200 richieste da parte dei media evase e tre eventi mediatici di successo
- Riviste interne: rivista Forte per circa 80 000 collaboratrici e collaboratori Coop attive/i o in pensione. Rilancio della rivista Transgourmet «Plus» per circa 31 000 collaboratrici e collaboratori attive/i o in pensione in sette Paesi del gruppo Transgourmet. Rivista per il personale «Pronto Inside» di Coop Pronto AG, che raggiunge circa 5 200 collaboratrici e collaboratori
- App myCoop per il personale: elevato tasso di attivazione tra oltre 51 000 collaboratrici e collaboratori (96%), news aggiornate quotidianamente a supporto dello scambio di informazioni interne e accesso a servizi essenziali
- Sponsor principale della Festa federale di ginnastica di Losanna e di altri 110 progetti e iniziative locali che pongono l'accento su ginnastica, cultura ed eventi per famiglie con più di 3.35 milioni tra partecipanti, visitatrici e visitatori

Highlight Marketing

- Social media: oltre 125K follower e 2.4 milioni di like su TikTok
- Supercard: con 3.4 milioni di conti attivi, nel 2025 la Supercard ha consolidato la sua posizione di programma di fidelizzazione leader in Svizzera
- Hello Family: il club per famiglie ha festeggiato il suo 15° anniversario e conta oltre 800 000 famiglie socie
- Nuova funzione nell'app Supercard che permette la donazione di superpunti per buone cause
- Raccolte per le famiglie con quattro programmi fedeltà di successo: «Bentornata primavera», «Summer Time», «Il bosco, che avventura!» e «Magico inverno»
- Numerose misure pubblicitarie su canali online e offline, come uno spot TV per le grigliate con il «bombo Ciuffi» e il cantante Baschi, la campagna per la fondue e la raclette con la «puzzola Stevie» come protagonista e una campagna natalizia con occhi mobili
- Sei avvincenti riviste tematiche: Pasqua, Grill, Italia, Avvento & Natale. La rivista a tema «Feel Good» verrà d'ora in poi distribuita in modo mirato ai diversi gruppi target con una tiratura di 600 000 copie
- Servizio clienti: 540 000 richieste con focus particolare su prodotti, assortimenti, offerte digitali, promozioni-raccolta e «A caccia di»

Lettrici e lettori di Cooperazione e Cooperazione Weekly

4.7 mio.



Immobili

Coop Immobili possiede circa 360 immobili in Svizzera e gestisce all'incirca 7 000 contratti di affitto e 2 200 contratti di locazione. Fra le attività principali figurano anche la pianificazione e l'attuazione di progetti edilizi, nonché la gestione e amministrazione di centri commerciali.

Progetti immobiliari

Nel 2025, Coop ha portato a termine alcuni progetti immobiliari. L'attrattiva degli immobili viene costantemente migliorata attraverso misure di rivitalizzazione e risanamento e sviluppata ulteriormente, per offrire alla clientela esperienze d'acquisto coinvolgenti sulla base di concept di allestimento consolidati. Coop ha messo in funzione circa 24 500 m² di superficie per impianti fotovoltaici con una produzione complessiva di circa 5.8 milioni di kWh all'anno.

Progetti completati

Località	Denominazione	Superficie di vendita in m ²	Numero di partner	Apertura
Oberburg, Jumbo	Costruzione nuovo punto di vendita combinato	4 400	3	10.04.2025
Savigny	Nuovo immobile con punto di vendita e abitazioni	900	1	10.04.2025
Bassecourt, centro commerciale Jura Centre	Ampliamento e ristrutturazione	10 000	11	16.04.2025
Domat-Ems	Modernizzazione punto di vendita	1 730	1	22.05.2025
Renens	Ristrutturazione punto di vendita	2 900	8	01.09.2025
Château d'Oex	Modernizzazione punto di vendita	1 270	1	23.10.2025
Berna, centro commerciale Wankdorf Center	Rivitalizzazione piano interrato	17 200	27	27.11.2025
Embrach	Costruzione nuovo punto di vendita	1 270	1	27.11.2025
Büren an der Aare	Ristrutturazione punto di vendita	1 100	2	30.11.2025
Conthey, centro commerciale Bassin Centre	Rivitalizzazione	5 700	9	04.12.2025
Melide	Risanamento totale punto di vendita	480	1	18.12.2025

Centri commerciali

Nel 2025, nei 37 centri commerciali Coop e 4 in locazione sono stati organizzati oltre 380 eventi per diversi gruppi target.

Gestione energetica

Coop Immobili gestisce e monitora gli impianti fotovoltaici del Gruppo Coop, inclusi Bell e Transgourmet, su circa 255 000 m² in Svizzera e nel Liechtenstein. La produzione di elettricità corrisponde al consumo energetico di oltre 19 000 economie domestiche.



Elettricità prodotta dagli impianti fotovoltaici del Gruppo Coop incl. Bell e Transgourmet in Svizzera e nel Liechtenstein

**60 mio. di kWh
all'anno**

2

Settore aziendale Commercio al dettaglio

17

Formati di vendita e offerta

18 **Supermercati e formati Food**
18 Highlight dei formati Food

22 **Formati specializzati Non Food**
22 Highlight dei formati Non Food



Settore aziendale

Commercio al dettaglio

Coop prosegue il suo percorso di crescita conquistando quote di mercato in tutti i settori. Nell'anno che segna l'anniversario di Prix Garantie, l'azienda continua a investire in prezzi vantaggiosi. Numerosi punti di vendita di vari formati risplendono di nuova luce e puntano su innovativi strumenti online.

Nel 2025 il Gruppo Coop ha generato nel commercio al dettaglio un fatturato complessivo di 21.2 miliardi di franchi, approfittando in particolare della sua vasta e moderna rete di supermercati e della sua vicinanza alla clientela, nonché dell'assortimento di prodotti diversificati e innovativi. Nel 2025, Coop ha registrato un afflusso di clienti senza precedenti, stabilendo un nuovo record nella storia dell'azienda.

Formati di vendita e offerta

Nel settore aziendale del commercio al dettaglio, il Gruppo Coop gestisce sia supermercati sia numerosi formati specializzati adatti alle svariate esigenze della clientela. A fine 2025 il Gruppo contava 2.394 punti di vendita su tutto il territorio svizzero. Coop si distingue, inoltre, per un'ampia offerta di shop online e per la sistematica integrazione tra commercio stazionario e commercio online (omnichannel). Quasi tutti i formati specializzati di Coop gestiscono anche uno shop online oltre ai propri punti di vendita.

Coop attribuisce particolare importanza strategica ai suoi assortimenti sostenibili. Nel 2025 il ricavo netto con i prodotti sostenibili nel commercio al dettaglio ha raggiunto circa 5.4 miliardi di franchi. Il fatturato dei soli prodotti bio è stato di quasi 1.9 miliardi di franchi.

Coop punta su partnership a lungo termine con l'agricoltura svizzera e promuove l'approvvigionamento sostenibile di prodotti regionali. Anche a livello internazionale, Coop collabora con produttori che si impegnano a rispettare elevati standard sociali e ambientali. Per poter gestire direttamente i requisiti dei prodotti, l'approvvigionamento di prodotti Food e Non Food in Asia è gestito attraverso la società affiliata Eurogroup Far East Ltd. L'affiliata Alifresca è responsabile degli acquisti di frutta e verdura dall'Europa meridionale.

Fatturato complessivo del
Commercio al dettaglio

21.2 miliardi di CHF



Supermercati e formati Food

Nel 2025 i supermercati Coop hanno realizzato un ricavo netto di 12.4 miliardi di franchi. Con 982 punti di vendita, Coop vanta la più fitta rete di vendita di tutta la Svizzera. Nell'anno di esercizio 2025 sono state aperte 25 filiali. Nel 2025, 43 supermercati sono stati modernizzati in base al concept Negozio 2025+, portando così a 399 i supermercati già ristrutturati.

Highlight dei formati Food

La tabella seguente illustra le informazioni salienti dell'anno in esame.



I supermercati Coop dispongono della più fitta rete di punti di vendita della Svizzera.

Highlight 2025

- Acquisizione di quote di mercato
- Crescita record nel numero di clienti
- Riduzioni di prezzo su oltre 1 900 prodotti e investimento di circa 100 milioni di CHF in prezzi al consumo più vantaggiosi
- Inaugurazione dell'hub Railcare a Zurigo per risparmiare ogni anno circa 58 000 viaggi in camion grazie alla consegna quotidiana a 70 punti di vendita nell'area metropolitana di Zurigo
- Impegno contro lo spreco alimentare: primo posto per le donazioni di generi alimentari alle organizzazioni sociali, con un totale di oltre 37 milioni di pasti distribuiti

Coop.ch

Leader nel commercio online di generi alimentari con la più vasta scelta e consegna personale fino alla porta di casa.

Highlight 2025

- Acquisizione di quote di mercato e leader nel commercio online di generi alimentari
- Crescita record nel numero di clienti
- Rafforzamento delle capacità sull'Altopiano svizzero e nei Grigioni grazie alle nuove piattaforme di consegna a Rapperswil AG e Landquart
- Utilizzo intelligente di omnichannel: è possibile creare comodamente le liste della spesa su coop.ch e accedervi direttamente nel punto di vendita con Passabene
- Pane appena sfornato direttamente dalla centrale di distribuzione coop.ch di Bussigny per la Svizzera romanda

Punti di vendita Coop  **982**

Nuovi prodotti  **oltre 3 000**

Shop online  www.coop.ch

Marche proprie Coop



Label di qualità



- Queste liste riportano una selezione delle marche proprie e dei label di qualità più importanti. Per maggiori informazioni sulle marche proprie Coop, consultare la pagina www.coop.ch/it/labels.



Leader sul mercato svizzero dei prodotti convenience.

Highlight 2025

- Con il rilevamento completo da parte del Gruppo Coop, l'azienda è al 100% di proprietà svizzera
- Apertura di quattro nuovi Coop Pronto
- Sviluppo continuo e rafforzamento delle offerte di prodotti freschi, ampliamento di questa competenza nell'assortimento
- Passaggio progressivo a tecnologie di refrigerazione ecologica negli shop
- Espansione degli impianti fotovoltaici sui tetti delle stazioni di servizio, incl. accumulatori
- Prime stazioni di ricarica ad alte prestazioni per veicoli elettrici «Pronto Charge» a Dagersellen

Punti di vendita

 **333**

Ulteriori informazioni: www.coop-pronto.ch



Il formato Food che offre prodotti take-away esclusivi, non reperibili in nessun altro negozio Coop.

Highlight 2025

- Aumento della frequenza della clientela pari al 6.2%
- Ampliamento dell'assortimento con bevande preparate sul posto

Punti di vendita

 **23**

Ulteriori informazioni: www.cooptogo.ch



Il piacere della buona tavola, ogni giorno, al giusto prezzo.

Highlight 2025

- Realizzazione del fatturato più elevato dalla sua fondazione
- Crescita record nel numero di clienti
- Crescita delle quote di mercato
- Oltre 25 000 bambine/i hanno partecipato a eventi, feste e laboratori di cucina in tutta la Svizzera

Esercizi
gastronomici

 **179**

Ulteriori informazioni: www.coop-restaurant.ch

Betty Bossi

Il numero uno in Svizzera per la cucina, la pasticceria e il gusto.

Highlight 2025

- Grande campagna di marca e numerose altre attività sui canali Betty Bossi e Coop in occasione dell'uscita del film «Ciao Betty»
- Lancio di «Green Betty», una scala di sostenibilità su base scientifica che indica l'impatto ambientale di oltre 3 000 ricette Betty Bossi
- Raccolta «A caccia di» organizzata da Coop con friggitrice ad aria calda e frullatore a immersione Betty Bossi

Lettrici e lettori
della rivista

 **1.55** mio.

Ulteriori informazioni: www.bettybossi.ch

FOOBY

La piattaforma culinaria con formato di negozio dedicato all'artigianalità, alla regionalità e alla sostenibilità con la popolare app di ricette.

Highlight 2025

- Aumento della frequenza di clienti nel Fooby Store di Losanna pari al 2.3%
- Nuova apertura dei punti di vendita Retail di Zurigo Seefeld e Sihcity con elementi del concept Fooby
- Ampliamento dell'offerta fatta in casa con bowl Cook Set, rotolini dolci, cookies, brownies e müsli

Visualizzazioni



oltre **105** mio.

Punti di vendita



3

Ulteriori informazioni: www.fooby.ch



Autentiche specialità italiane e formato di negozio Coop.

Highlight 2025

- Nuovo aumento della frequenza della clientela pari all'1.3%
- Ampliamento dell'assortimento con nuove specialità italiane, nuove ricette di focacce, insalate e tramezzini fatti in casa

Prodotti



350

Ulteriori informazioni: www.saporiditalia.ch

Karma

L'assortimento e il formato di negozio trendy per prodotti vegetariani e vegani della linea Karma.

Highlight 2025

- Ampliamento dell'offerta convenience grazie all'espansione delle superfici refrigerate
- Lancio di circa 20 novità Karma

Prodotti



320

Ulteriori informazioni: www.karmastore.ch



BÂLE HOTELS
GROUP

La catena alberghiera di Coop.

Highlight 2025

- Solida crescita grazie all'Eurovision Song Contest e ai Campionati Europei di calcio femminile a Basilea
- Il boutique hotel Märthof è classificato nella categoria 4 stelle Superior
- Avviati i progetti di modernizzazione dell'Hotel Baslertor e del Centro Seminari Coop Muttenz
- Conseguitamento della certificazione Green Key

Hotel



Ulteriori informazioni: www.balehotels.ch

twospice

yooji's
sushi deli

YALDA
Cuisine Orientale

nooba
pan-Asian
cuisine



Rice Up!
ASIAN FUSION



CHEYENNE
RESTAURANT & BAR

yootea
pure & organic

Ristoranti fast casual innovativi e di tendenza.

Highlight 2025

- Rice Up: inaugurazione della nuova sede nella Löwenplatz a Zurigo
- Introduzione di un'innovazione presso i self-service Yooji's Bellevue e Kesselhaus a Zurigo che permette di scegliere autonomamente gli ingredienti dei dragon roll
- Lancio di nuovi prodotti sushi Zenbu in una nuova confezione per risparmiare il 50% di plastica

Ristoranti



Ulteriori informazioni: www.twospice.ch

Marché
Schweiz Suisse Svizzera



Ristorazione rigenerante in luoghi ad alta frequenza e numero uno della ristorazione autostradale.

Highlight 2025

- Marché rimane leader indiscussa dei servizi di ristorazione autostradale
- Apertura di un ristorante Popeyes nel centro La Maladière di Neuchâtel
- Acquisizione operativa dell'area di sosta Gunzgen Nord
- Attuazione della strategia dei settori aziendali con focus su freschezza e ospitalità

Ristoranti



Ulteriori informazioni: www.marche-schweiz.ch

Formati specializzati Non Food

Nel 2025 i formati specializzati Non Food di Coop hanno realizzato un ricavo netto di 7.8 miliardi di franchi e guadagnato quote di mercato in tutti i settori. I 15 formati diversi comprendono 1 412 punti di vendita ed esercizi. I formati specializzati puntano sistematicamente sulle strategie omnichannel e investono in nuovi e attraenti concept dei negozi e in moderni shop online. Sono inoltre integrati nell'app Supercard.

Highlight dei formati Non Food

La tabella seguente illustra le informazioni salienti dell'esercizio in esame.

coop city

La catena di grandi magazzini di maggior successo in Svizzera.

Highlight 2025

- Acquisizione di quote di mercato
- Marchio di grandi magazzini con la migliore immagine in termini di prezzi
- Espansione dell'assortimento di cosmetici naturali e introduzione dei giocattoli in legno Oecoplan
- Nuova presentazione del reparto dedicato all'infanzia e rilevamento della gestione del Märli tram di Zurigo

Punti di vendita



30

Shop online



www.coop-city.ch

coop vitality+

Il primo punto di riferimento per qualsiasi domanda su salute, vitalità e bellezza.

Highlight 2025

- Acquisizione di quote di mercato
- Introduzione di Consulenza Plus, un servizio per le cure d'emergenza in 33 farmacie
- Lancio del gestionale di ricette per la gestione digitale delle ricette e l'ordinazione di medicinali
- Sviluppo della collaborazione con le casse malati per diventare un primo punto di contatto efficiente in termini di costi per le questioni legate alla salute

Punti di vendita



87

Shop online



www.coopvitality.ch

ITS coop TRAVEL

Il principale tour operator in Svizzera, leader nella vendita diretta di pacchetti vacanze.

Highlight 2025

- Netto aumento del numero di clienti
- Espansione e consolidamento efficace dell'offerta grazie ai tour
- Ulteriore sviluppo del sito web a misura di utente e incremento del tasso di conversione
- Rafforzamento delle strutture sostenibili con una chiara definizione e possibilità di scelta

Destinazioni



123

Shop online



www.itscoop.ch

coop depositenkasse

La cassa aziendale di Coop con conto deposito a tassi interessanti.

Highlight 2025

- Conto deposito a tassi interessanti e opportunità d'investimento redditizie in obbligazioni di cassa da due a otto anni
- Condizioni vantaggiose per il cambio di valuta estera con possibilità di ordinazione online
- Servizi gratuiti e consulenza personalizzata

Sedi



24

Ulteriori informazioni: www.coop-cassa-depositi.ch



La migliore esperienza d'acquisto omnichannel della Svizzera.

Highlight 2025

- Acquisizione di quote di mercato
- Nuova costruzione o ristrutturazioni di 22 filiali con il nuovo concept di negozio omnichannel. In totale sono già state ammodernate 51 filiali
- Successo del lancio della marca propria di prodotti da gaming Arcany
- Ampliamento dei servizi: upgrade e check-up di Windows 11 nonché test pilota del cambio batterie degli orologi

Punti di vendita



165

Shop online



www.interdiscount.ch

LIVIQUE

La migliore esperienza d'acquisto grazie alla nostra consulenza e alle nostre idee.

Highlight 2025

- Aumento della notorietà del marchio
- Forte crescita online
- Apertura del flagship store di Winterthur con oltre 5 000 m² di superficie di vendita
- Aumento della soddisfazione della clientela con l'ammodernamento dei punti di vendita in attraenti negozi d'arredamento

Punti di vendita



27

Shop online



www.livique.ch



Il leader nel settore dei mercati edili in Svizzera.

Highlight 2025

- Acquisizione di clienti e quote di mercato
- La clientela considera Jumbo come il leader tra i mercati edili, riconoscendogli la massima qualità e una piacevole atmosfera d'acquisto
- Inaugurazione di un negozio a Zurigo Brunau
- Assunzione di 12 apprendiste e apprendisti in seguito alla chiusura di sedi della concorrenza

Punti di vendita



111

Shop online



www.jumbo.ch



La prima scelta per l'illuminazione.

Highlight 2025

- Leader di mercato nel settore dell'illuminazione
- Aumento della soddisfazione della clientela
- Introduzione di un servizio di montaggio per impianti di illuminazione
- Ampliamento dell'offerta nel settore smart home con il marchio Wiz

Punti di vendita



20

Shop online



www.lumimart.ch

CHRIST

Orologi & Gioielli

Il punto di riferimento per orologi e gioielli.

Highlight 2025

- Sviluppo e crescita nella categoria gioielli
- Introduzione della linea di gioielli personalizzati Christ «Designed by you»
- 50° anniversario di Christ con numerose attività per la clientela
- Ulteriore aumento del grado di soddisfazione della clientela

Punti di vendita



58

Shop online



www.christ-swiss.ch

IMPORT PARFUMERIE

La principale profumeria di prestigio in Svizzera.

Highlight 2025

- Acquisizione di quote di mercato
- Leader di mercato per profumi e prodotti di bellezza di prestigio
- Introduzione di consulenza e analisi della pelle basate sull'IA
- Nuovo concept di negozio già implementato in 61 filiali
- 500 000 membri iscritti al club per clienti

Punti di vendita



104

Shop online



www.impo.ch

UPDATE fitness

La catena di centri fitness dal tasso di crescita più alto in Svizzera.

Highlight 2025

- Più di 85 000 persone iscritte
- Apertura di altri sette centri fitness per un totale di 87 sedi
- Modernizzazione di cinque centri
- Sostegno di oltre 3 000 sportive e sportivi

Sedi



87

Ulteriori informazioni: www.update-fitness.ch



Il più grande istituto podologico in Svizzera.

Highlight 2025

- Ulteriore aumento del numero di trattamenti
- Costante acquisizione di nuova clientela grazie alla fatturazione attraverso l'assicurazione di base
- Estensione delle prestazioni a quattro nuove case di riposo
- Rafforzamento della formazione del personale nel settore dei trattamenti speciali

Numero di
trattamenti



oltre 28 000

Ulteriori informazioni: www.per-piedi.ch

Fust

L'azienda leader nel settore degli elettrodomestici – offerta completa di servizi, competenza tecnica e consulenza personalizzata.

Highlight 2025

- Acquisizione di quote di mercato
- Nuovo centro riparazioni a Oberbüren SG
- Introduzione del nuovo concept in 15 filiali

Punti di vendita



132

Shop online



www.fust.ch



Il numero uno della vendita online di elettrodomestici.

Highlight 2025

- Navigazione ottimizzata nello shop online
- Aumento del grado di soddisfazione della clientela
- Prenotazione online degli appuntamenti per l'installazione
- Ampliamento dell'offerta di dispositivi rigenerati

Shop online



www.nettoshop.ch

7000 SERVICE

Lo specialista B2B nella riparazione, vendita e installazione di elettrodomestici di tutte le marche

Highlight 2025

- Incremento della clientela
- Aumento del grado di soddisfazione della clientela
- Perfetta integrazione di sistemi per la clientela
- Ulteriore aumento del numero di riparazioni effettuate

Interventi



oltre 107 000

Ulteriori informazioni: www.service7000.ch

3

Settore aziendale Commercio all'ingrosso e Produzione

27

Gruppo Transgourmet

28 Highlight delle società nazionali del gruppo Transgourmet

32

Produzione

32 **Bell Food Group**
32 Highlight di Bell Food Group

33 **Aziende di produzione Coop**
33 Highlight delle aziende di produzione



Settore aziendale

Commercio all'ingrosso e Produzione

Commercio all'ingrosso e Produzione continuano a registrare uno sviluppo stabile in un contesto impegnativo. Entrambi i settori aziendali hanno aumentato il fatturato e consolidato la loro posizione nei vari mercati.

Il settore aziendale Commercio all'ingrosso/Produzione del Gruppo Coop ha realizzato nel 2025 un fatturato complessivo di oltre 17.2 miliardi di franchi, il 3.2% in più rispetto all'anno precedente.

Gruppo Transgourmet

Con la società affiliata Transgourmet, il Gruppo Coop opera nel settore del cash & carry e del rifornimento all'ingrosso in Germania, Svizzera, Francia, Spagna, Polonia, Romania e Austria. Con i suoi mercati cash & carry e il rifornimento all'ingrosso, Transgourmet ha realizzato nel 2025 un fatturato complessivo di 11.9 miliardi di franchi, il che rappresenta una crescita del 2.9%. Anche lo scorso anno Transgourmet è riuscita a consolidare ulteriormente la sua posizione tra le aziende leader del commercio all'ingrosso in Europa. Transgourmet è pioniera degli assortimenti sostenibili, con cui ha generato nel 2025 un ricavo netto di 962 milioni di franchi.



Fatturato complessivo
Commercio all'ingrosso/Produzione

17.2 miliardi di CHF

Highlight delle società nazionali del gruppo Transgourmet

La tabella seguente illustra gli highlight delle singole società nazionali e delle aziende del gruppo Transgourmet durante l'esercizio in esame.



Germania

Transgourmet Deutschland con sede a Riedstadt gestisce 33 mercati sotto il marchio commerciale Selgros e 3 mercati sotto il marchio Transgourmet Cash & Carry. Transgourmet rifornisce inoltre, dai suoi 14 centri di distribuzione e 11 transshipment point, i grandi consumatori del settore alberghiero, della gastronomia, dei servizi per le mense aziendali e delle istituzioni sociali.

Highlight 2025

Transgourmet

- Forte crescita nel settore della ristorazione
- Acquisizione di Pier 7 e rafforzamento della presenza nella Germania meridionale
- Introduzione di nuove strategie di formazione e reclutamento
- Ampliamento della flotta di camion a biogas ed elettrici e installazione di una stazione aziendale di rifornimento di biogas

Selgros

- Ulteriore aumento della quota di consegna
- Creazione del proprio Category Management per Food e Non Food
- Introduzione della carta clienti Platinum per rafforzare la fidelizzazione



Specialisti



EGV AG

- Servizi di consulenza per aziende di ristorazione comprensivi di soluzioni per processi e gestione
- Forte miglioramento dell'infrastruttura logistica grazie a transshipment point e magazzini aggiuntivi

Gastronovi

- Forte crescita: oltre 7 300 esercizi di ristorazione si affidano ai sistemi dell'azienda
- Ottimo sviluppo della soluzione di pagamento digitale, già utilizzata in oltre 2 200 aziende
- L'82% della clientela raccomanda Gastronovi, chiaro segnale di fiducia, qualità e soddisfazione duratura (sondaggio 7/2025)

Sump & Stammer

- Ulteriore aumento delle quote di mercato nel segmento delle crociere
- Miglioramento sostenibile della produttività grazie a soluzioni digitali

Team Beverage

- Incremento della quota di mercato nella gastronomia individuale grazie a nuovi partner contrattuali ed espansione della leadership di mercato nel business delle forniture dirette nel settore gastronomico
- Successo della digitalizzazione: acquisizione di altri 4 000 clienti per Gastivo

Frischeparadies

- Frischeparadies Leipzig si è aggiudicata il premio Seafood Star per l'eccellenza di qualità e servizi
- Rafforzamento della competenza nell'approvvigionamento grazie alla centralizzazione degli acquisti di prodotti ittici in collaborazione con Transgourmet

Mercati

46

Magazzini

14

Ulteriori informazioni:
www.transgourmet-deutschland.de



TRANSGOURMET

Svizzera

Svizzera

Transgourmet Svizzera a Moosseedorf, vicino a Berna, con sede a Basilea, opera nel settore del cash & carry e del rifornimento all'ingrosso. I 31 mercati di Prodega propongono la più ampia offerta di prodotti all'ingrosso in Svizzera. Le consegne avvengono a partire da depositi regionali di Transgourmet, che sono perlopiù direttamente collegati a un mercato cash & carry.

Highlight 2025

- Incremento di clienti e fatturato per Prodega e Transgourmet
- Aumento degli articoli offerti nella prima fascia di prezzo «Economy» e grandi promozioni per acquisti convenienti
- 60° anniversario di Prodega con eventi per la clientela e il personale
- Fusione delle consegne Transgourmet in Ticino con Saviva nel settembre 2025



PRODEGA



TRANSGOURMET

Specialisti

CASA
del VINO



SAVIVA

Casa del Vino

- Rafforzamento della posizione sul mercato per vini d'eccellenza nella ristorazione
- Trasferimento del magazzino di Birrhard a Rupperswil per ottimizzare la disponibilità della merce

Vinattieri

- Medaglie d'oro a Expovina e Mondial du Merlot

Saviva

- Introduzione del cross-docking per la macelleria e per frutta e verdura
- Stretta collaborazione tra Saviva e Transgourmet negli acquisti, nella logistica, nell'IT e nelle risorse umane

Mercati

 31

Magazzini

 11

Ulteriori informazioni: www.transgourmet.ch



TRANSGOURMET

France

Francia

Transgourmet France, con sede a Valenton vicino a Parigi, gestisce 22 depositi, 23 piattaforme e un mercato cash & carry. Transgourmet è il numero 2 sul mercato francese dei rifornimenti all'ingrosso.

Highlight 2025

- Crescita in un mercato stabile
- Apertura di un secondo stabilimento di lavorazione di prodotti ittici a Strasburgo
- Redazione di un bilancio di CO₂ completo per l'intero assortimento nazionale



TRANSGOURMET



TRANSGOURMET

cash & carry

Specialisti



TRANSGOURMET
fruits & légumes



TRANSGOURMET
seafood



TRANSGOURMET
export

Mercati

 1

Magazzini

 22

Ulteriori informazioni: www.transgourmet.fr



TRANSGOURMET

Ibérica

Spagna

Transgourmet Ibérica, con sede a Vilamalla, è leader del mercato spagnolo del commercio all'ingrosso di alimenti grazie alle attività nel settore del cash & carry e del commercio al dettaglio.

Highlight 2025

- Sviluppo continuo dei Foodservice: integrazione del trasporto «ultimo miglio» nei processi logistici, apertura del Customer Service Center e lancio della nuova app per la clientela
- Sviluppo del concept di franchising per il settore del commercio di prossimità e introduzione del nuovo modello convenience «SUMA fresh & go»
- Acquisizione di Dispuig (grossista di surgelati e pesce), Moyà Saus (cash & carry a Maiorca) e Nuditrans (joint venture)
- 100° anniversario di Transgourmet Ibérica



GROS MERCAT



GM CASH



TRANSGOURMET

Specialisti

SUMA

PROXIM

SPAR

Mercati

 **73**

Magazzini

 **7**

Ulteriori informazioni: www.transgourmet.es



TRANSGOURMET

Polska

Polonia

Transgourmet Polska, con sede a Poznan, gestisce 20 mercati Selgros Cash & Carry e due magazzini Foodservice. Insieme al marchio Selgros, l'azienda è uno dei principali specialisti nel settore del cash & carry in Polonia e, con Transgourmet, il professionista delle consegne.

Highlight 2025

- Aumento delle quote di mercato nel settore Foodservice nella ristorazione collettiva
- Selgros C&C premiata come miglior marchio secondo il sondaggio sulla soddisfazione di clientela
- Rafforzamento dei canali di comunicazione grazie all'introduzione di nuove funzionalità nell'app per il settore Foodservice e C&C, nonché all'estensione dell'app ad altri settori C&C
- Inizio dei lavori di costruzione della nuova sede centrale a Poznan



TRANSGOURMET



SELGROS

Mercati

 **20**

Magazzini

 **2**

Ulteriori informazioni: www.transgourmet.pl
www.selgros.pl



SELGROS

România

Romania

Selgros România con sede a Brasov gestisce 24 mercati cash & carry. La clientela del settore gastronomico viene rifornita dai singoli punti di vendita.

A Bucarest e Sibiu il servizio è fornito mediante un deposito di distribuzione.

Highlight 2025

- Apertura a Sibiu di un nuovo mercato con servizio di consegna su 6 000 m² di superficie di vendita
- Aumento del fatturato nel segmento di clienti della ristorazione e dei grandi consumatori
- Ottimizzazione del layout dei negozi in funzione delle esigenze della clientela
- Ampliamento dell'assortimento di prodotti surgelati nei negozi di Timișoara, Craiova, Alba Iulia e Bistrita
- Installazione di altri quattro impianti fotovoltaici nelle sedi di Sibiu, Galati, Braila e Baneasa



SELGROS

Mercati

 **24**

Magazzini

 **1**

Ulteriori informazioni: www.selgros.ro



TRANS GOURMET

Österreich

Austria

Transgourmet Österreich, con sede a Traun, è leader di mercato nella ristorazione all'ingrosso e offre alla propria clientela del settore gastronomia e commercio una combinazione tra cash & carry e servizio di consegna. Da 13 sedi, l'azienda rifornisce clienti in tutta l'Austria. Transgourmet Austria gestisce inoltre 4 mercati cash & carry.

Highlight 2025

- Aumenti del fatturato nel segmento clientela aziendale e delle associazioni, e acquisizione di nuova clientela grazie al rilevamento di Kärntner Legro a Klagenfurt
- Completamento della ristrutturazione totale della sede di Salisburgo e nuova apertura del magazzino centrale di Graz
- Integrazione completa di Riedhart in Transgourmet Wörgl
- Medaglia di bronzo EcoVadis come primo grossista alimentare certificato in Austria



TRANS GOURMET



TRANS GOURMET
cash & carry

Mercati

 **17**

Magazzini

 **1**

Ulteriori informazioni: www.transgourmet.at

Produzione

Il Gruppo Coop comprende diverse aziende di produzione come Bell Food Group, Halba, Steinfels, Reismühle Nutrex, Pearlwater e Swissmill. Bell Food Group, di cui Coop è azionista di maggioranza, è una delle aziende leader in Europa nel settore della lavorazione della carne e della realizzazione di prodotti convenience.

Nel 2025 il ricavo netto delle aziende di produzione Coop è stato di 977 milioni di franchi. A ciò si aggiunge il ricavo netto di Bell Food Group, cresciuto a 4.9 miliardi di franchi. Nel 2025 il ricavo netto realizzato nella produzione con gli assortimenti sostenibili è ammontato a 1.8 miliardi di franchi.

Bell Food Group

Per Bell Food Group il 2025 è stato un anno costellato da successi, in continuità con gli anni precedenti. Al netto degli effetti straordinari, tutti i principali indici hanno registrato un aumento. L'EBITDA è aumentato di 9.7 milioni di franchi a 360.3 milioni di franchi (+2.8%). L'EBIT si è attestato a 171.5 milioni di franchi, con un aumento di 4.6 milioni di franchi (+2.8%) rispetto all'anno precedente. Il ricavo netto ha segnato una crescita organica di 212.1 milioni di franchi a 4.9 miliardi di franchi (+4.5%). Il risultato d'esercizio è ammontato a 126.9 milioni di franchi (+2.6%). Questo eccellente risultato è stato possibile grazie a una gestione efficiente e ad assortimenti competitivi.

Nel 2025, Bell Food Group ha beneficiato di una solida performance dei suoi settori aziendali Bell Svizzera, Hubers/Süttag, Bell International e Hilcona, che hanno proseguito l'andamento positivo degli anni precedenti. L'esercizio in rassegna è stato caratterizzato dall'attuazione della strategia di concentrazione che porta l'azienda a operare nei settori in cui intravede un potenziale di crescita a lungo termine e nei quali è leader di mercato. Il vasto programma di investimenti a Oensingen e Schaan procede secondo i piani.

Highlight di Bell Food Group

Nel settore della produzione di carne e di prodotti convenience, Bell Food Group è una delle principali aziende in Europa e leader di mercato in Svizzera. La tabella seguente illustra gli highlight di Bell Food Group.



Highlight 2025

- Il settore aziendale Bell Svizzera ha conseguito una crescita significativa in tutti i canali di vendita e gruppi merceologici, rafforzando la sua posizione di leader di mercato in Svizzera
- Nuovo aumento della redditività per Bell International rispetto al risultato dell'anno precedente
- Per Hubers/Süttag, domanda a livelli costantemente elevati di prodotti avicoli, in combinazione con una marcata crescita di volume e risultati
- Forte dinamismo e crescita per Hilcona in tutti i campi d'attività nell'ambito dei prodotti freschi convenience



Nuovi prodotti



2 000

Ulteriori informazioni: www.bellfoodgroup.com

Aziende di produzione Coop

Highlight delle aziende di produzione

La tabella seguente illustra gli highlight dell'anno in esame riguardanti le singole aziende di produzione Coop. Per maggiori informazioni, consultare la pagina www.coop.ch/produzione.

HALBA

SWEET. SALTY. SWISS.

La produttrice di cioccolato più sostenibile in Svizzera.

Highlight 2025

- Premio come produttrice di cioccolato più sostenibile in Svizzera e secondo posto nella Chocolate Scorecard a livello mondiale
- Lancio di «Milky & Dark Fusion Nice» per ridurre ulteriormente lo spreco alimentare e valorizzare i flussi secondari
- Installazione di un nuovo impianto per la produzione di branche e proseguimento della storia di successo delle «Branche Halba»
- Digitalizzazione completa della produzione del cioccolato Halba

Quantità di produzione  **46 300** tonnellate

Ulteriori informazioni: www.halba.ch

Panofina

Pane fresco e prodotti di pasticceria per tutta la Svizzera.

Highlight 2025

- Ottimo andamento delle quote di mercato, in particolare nel pane fresco
- Successo nello sviluppo della strategia «Fresco e autentico»
- Risultati positivi nella concentrazione della produzione
- Ampliamento del numero di panetterie della casa

Quantità di produzione  **64 000** tonnellate

Ulteriori informazioni: www.panofina.ch



pearlwater

La specialista delle acque minerali dal Vallese.

Highlight 2025

- Aumento continuo del volume
- Sviluppo positivo delle nuove varianti di gusto Lemon e Pink Grapefruit Swiss Alpina

Quantità di riempimento  **106** mio. di litri

Ulteriori informazioni: www.pearlwater.ch

REISMÜHLE NUTREX

La principale fornitrice di aceto e varietà di riso sostenibili in Svizzera, con una competenza specialistica specifica nel settore dell'aceto.

Highlight 2025

- Crescita significativa nel segmento del commercio all'ingrosso del riso
- Lancio di un nuovo segmento con farina di riso sostenibile
- Ampliamento dell'assortimento con nuovi prodotti Demeter e bio

Quantità di produzione  **21 000** tonnellate

Ulteriori informazioni: www.reismuehle-nutrex.ch



Leader nella produzione di cosmetici e detersivi.

Highlight 2025

- Introduzione riuscita dello spray solare Sherpa Tensing IP 50 Sensitive con formulazione certificata aha!
- Investimenti nell'automazione degli impianti per le confezioni di ricarica
- Transizione di successo a monomateriale riciclabile per le ricariche

Quantità di produzione



18 500 tonnellate

Ulteriori informazioni: www.steinfels-swiss.ch



Azienda specializzata nella piscicoltura sostenibile in Svizzera, premiata per il miglior caviale al mondo.

Highlight 2025

- Aumento della quota di mercato in Svizzera nei settori del caviale e del pesce persico
- Lanciato il primo prodotto convenience Bergquellfisch: i bocconcini di persico
- Consolidamento riuscito del marchio Bergquellfisch
- Introduzione di imballaggi di spedizione sostenibili in carta riciclata

Vasche per piscicoltura



84

Ulteriori informazioni: www.bergquellfisch.ch



Die Schweizer Getreidemühle

Il più grande mulino per cereali della Svizzera.

Highlight 2025

- Mantenimento della posizione leader e delle quote di mercato in un mercato in calo
- Ulteriore sviluppo del label di fiducia Panflor per panetterie industriali con nuovi concept come la pinsa
- Potenziamento del portafoglio dei marchi sostenibili «Gemma Bio» e «IP-SUISSE»

Quantità di produzione



207 000 tonnellate

Ulteriori informazioni:

www.swissmill.ch

VINA RAURICA



La più grande cantina della Svizzera.

Highlight 2025

- Potenziamento dei vini bianchi svizzeri e delle confezioni bag in box
- Potenziamento e gestione di successo delle capacità di vinificazione
- Risparmio annuo di 500 tonnellate di peso in vetro grazie all'adozione di bottiglie di vino più leggere

Capacità di imbottigliamento



35.7 mio. di bottiglie

Corporate Governance



36

Struttura del gruppo

37

Struttura del capitale

38

Consiglio d'amministrazione

- 38 Membri del Consiglio d'amministrazione
- 38 Formazione, attività professionali e relazioni d'interesse
- 41 Elezione e durata del mandato del Consiglio d'amministrazione
- 42 Organizzazione interna
- 42 Regolamentazione delle competenze
- 42 Strumenti di informazione e di controllo nei confronti della Direzione generale

44

Direzione generale

- 44 Membri della Direzione generale
- 44 Formazione, attività professionali e relazioni d'interesse
- 47 Contratti di management

47

Remunerazioni

47

Diritti di partecipazione

48

Cambio di controllo e misure di difesa

48

Ufficio di revisione

48

Politica dell'informazione

Corporate Governance

La Corporate Governance si basa sul principio di una gestione aziendale all'insegna della trasparenza e della franchezza nei confronti del personale e dell'opinione pubblica. Nelle pagine seguenti, Coop fornisce uno spaccato della struttura aziendale.

Il Gruppo Coop Società Cooperativa professa franchezza e trasparenza nella gestione aziendale e si adopera per una buona Corporate Governance nell'interesse di socie/i, clienti, collaboratrici/tori e altre/i stakeholder. Per la strutturazione si basa in larga misura sulle direttive della Borsa Svizzera SIX Swiss Exchange in materia di informazioni sulla Corporate Governance. Queste direttive sono in vigore per le società anonime e le società con buoni di partecipazione o di godimento, di cui Coop, essendo una società cooperativa, non fa parte. La Bell Food Group SA è l'unica azienda del Gruppo Coop i cui diritti di partecipazione sono quotati presso la borsa SIX. I dati specifici sulla Corporate Governance del Bell Food Group sono pubblicati nel suo rapporto di gestione e sul sito www.bellfoodgroup.com.

Struttura del gruppo

Il Gruppo Coop Società Cooperativa è una società cooperativa con sede a Basilea. Alla fine del 2025, il numero di socie e soci della cooperativa aveva superato i 2.67 milioni. Possono diventare socie e soci della cooperativa tutte le persone domiciliate in Svizzera o nel Principato del Liechtenstein. Il Gruppo Coop Società Cooperativa partecipa a diverse aziende in Svizzera e all'estero. La struttura del gruppo è illustrata da pagina 86 a pagina 88 del rapporto di gestione (perimetro di consolidamento). Non vi sono partecipazioni incrociate all'interno del Gruppo Coop. Il Gruppo Coop Società Cooperativa è responsabile della direzione suprema del Gruppo Coop. Gli organi del Gruppo Coop Società Cooperativa sono i Consigli regionali, l'Assemblea dei delegati, il Consiglio d'amministrazione, la Direzione generale e l'Ufficio di revisione.

Organizzazione

2 673 316 SOCIE E SOCI		
CONSIGLI REGIONALI		
Suisse Romande Berna	Svizzera nordoccidentale Svizzera centrale-Zurigo	Svizzera orientale (incl.FL) Ticino
ASSEMBLEA DEI DELEGATI		
		Ufficio di revisione
CONSIGLIO D'AMMINISTRAZIONE GRUPPO COOP SOCIETÀ COOPERATIVA		
DIREZIONE GENERALE GRUPPO COOP SOCIETÀ COOPERATIVA		

Consigli regionali

Il Gruppo Coop Società Cooperativa è composto da sei Regioni (Suisse Romande, Berna, Svizzera nordoccidentale, Svizzera centrale-Zurigo, Svizzera orientale incluso il Principato del Liechtenstein, Ticino). Queste Regioni non costituiscono una persona giuridica, ma fanno parte della struttura organizzativa di tipo cooperativo del Gruppo Coop. In ogni Regione, le socie e i soci cooperative/i eleggono un Consiglio regionale, la cui composizione varia da 60 a 120 membri (Ticino: non più di 30 membri). I Consigli regionali mantengono i contatti con le socie, i soci e il pubblico. Ogni Consiglio regionale elegge, al suo interno, un Comitato di 12 membri (6 per il Ticino). Il Comitato si costituisce autonomamente e propone al Consiglio d'amministrazione, in occasione dell'Assemblea dei delegati, uno dei propri membri per l'elezione al Consiglio d'amministrazione; tale membro del Comitato, una volta eletto, assume anche la presidenza del Consiglio regionale e del relativo Comitato. Gli altri membri del Comitato del Consiglio regionale costituiscono le delegate e i delegati che rappresentano i membri della propria Regione nell'Assemblea dei delegati del Gruppo Coop Società Cooperativa. L'attuale composizione dei membri dell'Assemblea dei delegati è riportata nella sezione «Assemblea dei delegati».

Il mandato dei Consigli regionali e dei Comitati dei Consigli regionali dura quattro anni. Il mandato attuale dura dal 2025 al 2029. Gli Statuti prevedono un limite della durata dei mandati pari a 20 anni e un limite d'età (70° anno di età).

Assemblea dei delegati

All'Assemblea dei delegati spettano i poteri assegnati per legge all'assemblea generale nonché gli incarichi assegnati dagli Statuti. In particolare, è responsabile per la definizione degli Statuti, la nomina e la revoca del Consiglio d'amministrazione e dell'Ufficio di revisione, l'accettazione del rapporto di gestione, l'approvazione dell'operato del Consiglio d'amministrazione nonché lo scioglimento della società. Il Consiglio d'amministrazione può inoltre presentarle altre questioni da decidere.

Ulteriori informazioni sul Consiglio regionale e l'Assemblea dei delegati si trovano negli Statuti e nel Regolamento elettorale del Gruppo Coop Società Cooperativa. Entrambi i documenti sono accessibili su Internet.

→ www.coop.ch (> Chi siamo > Il Gruppo Coop > Società cooperativa)

Al 31 dicembre 2025, l'Assemblea dei delegati era composta dalle/dai seguenti delegate/i:

Regione Suisse Romande	Regione Berna	Regione Svizzera nordoccidentale	Regione Svizzera centrale-Zurigo	Regione Svizzera orientale (incl. Liechtenstein)	Regione Ticino
Nadine von Büren-Maier	Sabine Boschung	Alexandra Abbt-Mockt	Silvia Banfi Frost	Fridolin Eberle-Dürst	Cristian Broggi
Gérard Chardon	Patrick Bruni	Karin Alder	Stefan Baumann	Annemarie Eggenberger	Cristina Calderari
Patrick Csikos	Chantal Gagnebin	Sybille Bader Biland	Jolanda Bossert-Plüss	Raphael Eugster	Maddalena Lepori-Parolo
Yvan Délèze	Sandra Ghisoni Schenk	Evelyn Borer	Kilian D'Alberto	Christa Flückiger	Monica Piffaretti Caratti
Cédric Girardin	Franziska Grunder	Adrian Fankhauser	Anna Maria Forlano	Kurt Gansner	Francesca Signorelli
Olivier Grangier	Jürg Kradolfer	Mark Haldimann	Daniilo Godenzi	Roberto Godenzi	
Anouchka Ramu	Corinne Lehmann	Susanne Jäger	Alexander Gossauer	Remo Keller	
Catherine Sahy Cimino	Sibylle Miescher-Jost	Peter Jossi	Evelyn Hofer	Richard Kübler	
Benoît Santschi	Loris Schmid	Pascal Konrad	Alex Rutz	Leonardo Longaretti	
Catherine Stern	Annette Wisler Albrecht	Rebecca Lisa-Vitelli	Beda Schlumpf	Nicole Projer	
Marc Vauthey	Zippora Wüthrich	Anel Midzan	Jasmin Woodtli	Gabi Senn	

Struttura del capitale

La struttura del capitale del Gruppo Coop può essere desunta dal bilancio consolidato (pagina 63 del rapporto di gestione) e dalle relative spiegazioni (pagine 66–89). Il patrimonio netto del Gruppo Coop Società Cooperativa consiste solo in fondi autogenerati. Le socie e i soci della cooperativa non partecipano al patrimonio netto.

Consiglio d'amministrazione

Membri del Consiglio d'amministrazione

Ai sensi degli Statuti, il Consiglio d'amministrazione del Gruppo Coop Società Cooperativa è composto da un massimo di sei rappresentanti nominate/i dalle Regioni e da un numero massimo di altri cinque membri, tra cui una/un rappresentante della Suisse Romande e una/un rappresentante del personale. I membri del Consiglio d'amministrazione vengono eletti dall'Assemblea dei delegati su richiesta del Consiglio d'amministrazione. Attualmente nel Consiglio d'amministrazione siedono altri quattro membri oltre alle/ai rappresentanti delle Regioni, per cui in complesso il Consiglio d'amministrazione è composto da dieci persone. Eccetto la/il rappresentante del personale, i membri del Consiglio d'amministrazione non possono essere impiegati contemporaneamente presso Coop o una delle aziende da essa controllate (netta separazione dei poteri).

All'Assemblea dei delegati del 22 maggio 2025, le delegate e i delegati hanno eletto il Consiglio d'amministrazione per il mandato 2025–2029. In sostituzione dei due membri uscenti, Michela Ferrari-Testa, rappresentante del circondario elettorale Ticino, e Bernard Rüeger, della regione Suisse romande, sono entrati a far parte del Consiglio di amministrazione Raffaele Sartori e Sébastien Pasche. Nella riunione costitutiva, i membri del Consiglio d'amministrazione hanno confermato Joos Sutter e Doris Leuthard rispettivamente presidente e vicepresidente.

Al 31 dicembre 2025, il Consiglio d'amministrazione del Gruppo Coop Società Cooperativa era composto dai seguenti membri:

Nome	Classe	Funzione attuale	Primo anno di mandato	Eletta/o fino al
Joos Sutter ²	1964	Presidente	2021	2029
Markus Beer	1970	Membro, rappresentante del personale	2021	2029
Michael Fuhrer	1972	Membro, rappresentante della Regione Svizzera orientale/FL	2021	2029
Susanne Giger	1970	Membro, rappresentante della Regione Svizzera centrale-Zurigo	2018	2029
Petra Jörg Perrin ²	1964	Membro, rappresentante della Regione Berna	2017	2029
Doris Leuthard ¹	1963	Membro, vicepresidente	2019	2029
Sébastien Pasche	1969	Membro, rappresentante della Regione Suisse Romande	2025	2029
Grégoire Ribordy	1971	Membro	2021	2029
Raffaele Sartori	1970	Membro, rappresentante della Regione Ticino	2025	2029
Karim Twerenbold	1985	Membro, rappresentante della Regione Svizzera nordoccidentale	2021	2029

¹ Presidente del Comitato di revisione

² Membro del Comitato di revisione

Formazione, attività professionali e relazioni d'interesse

(al 31.12.2025)

Il Consiglio d'amministrazione del Gruppo Coop Società Cooperativa è al tempo stesso il Consiglio d'amministrazione di Coop Società Cooperativa.



Joos Sutter

Svizzero

Formazione:

lic. oec. HSG, Università di San Gallo; dipl. fed. Esperto contabile, Accademia della Camera fiduciaria svizzera, Zurigo

Carriera professionale:

1991–1996 esperto contabile presso PricewaterhouseCoopers, Zurigo; 1996–1999 responsabile Finanze/Risorse umane presso Import Parfümerien AG, Zurigo; 1999–2005 varie funzioni quali responsabile Finanze/Servizi e responsabile Vendita presso Interdiscount, Jegenstorf; 2005–2009 responsabile Divisione Interdiscount; 2010–2011 membro della Direzione generale del Gruppo Coop Società Cooperativa e capo della Direzione Trading di Coop Società Cooperativa, Basilea; 2011–2021 presidente della Direzione generale del Gruppo Coop Società Cooperativa e capo della Direzione Retail di Coop Società Cooperativa, Basilea; da maggio 2021 presidente del Consiglio d'amministrazione del Gruppo Coop Società Cooperativa, Basilea

Mandati in altri consigli d'amministrazione:

Bell Food Group SA, Basilea (presidente); Coop Pronto AG, Allschwil (presidente); Swiss Household Services SA, Oberbüren (vicepresidente); Padrinato Coop per le regioni di montagna Società Cooperativa, Basilea (presidente); Transgourmet Holding AG, Basilea (presidente)

Ulteriori funzioni e cariche:

Presidente del Consiglio di fondazione della CPV/CAP Cassa pensione, Basilea



Markus Beer

Svizzero

Formazione:

panettiere-pasticciere, responsabile marketing con certificato ImBa, Certified Board Member (Rochester-Bern Executive Programs), CAS KMU-Management (Rochester Bern)

Carriera professionale:

1989 panettiere a turni Coop Mittelland; 1994–2000 responsabile della panetteria della casa Coop Zofingen; 2000–2001 viceresponsabile Panetteria Coop Mittelland; 2001–2010 capo gruppo Category Management regionale Prodotti di panetteria; 2010–2015 capo gruppo Category Management regionale Alimenti di base/Prodotti surgelati; 2015–luglio 2025 responsabile Product Management/Innovazione Panofina; da agosto 2025 responsabile Pianificazione e approvvigionamento Panofina

Altre funzioni e cariche:

Associazione degli impiegati Coop (presidente)



Michael Fuhrer

Svizzero

Formazione:

Master Professional EPS in Accounting

Carriera professionale:

1996–2001 consulente alla clientela Banca Cantonale di San Gallo; 2001–2003 specialista crediti per clienti aziendali presso Credit Suisse San Gallo; 2003–2004 capo settore Finanza e contabilità Häseler AG; dal 2005 capo reparto Finanza & Amministrazione e membro della Direzione Häseler AG; dal 2021 vicedirettore della Häseler AG

Mandati in altri consigli d'amministrazione:

Wasserversorgung Herisau

Altre funzioni e cariche:

membro del Comitato dell'Associazione IG Sport Region Herisau; comitato consultivo Appenzellerland Sport, Gossau



Susanne Giger

Svizzera

Formazione:

lic. oec. HSG, Università di San Gallo

Carriera professionale:

1995–1998 capa progetto B+R Event AG, Glattbrugg; 1998–2000 responsabile Sponsoring ed eventi Zurigo Compagnia di Assicurazioni SA, Zurigo; 2001–2007 redattrice economica Schweizer Fernsehen und Schweizer Radio DRS, Zurigo e Berna; 2008 scrittrice e giornalista freelance; 2009–2017 redattrice economica e moderatrice Schweizer Radio und Fernsehen SRF, Berna e Zurigo; dal 2018 imprenditrice (Susanne Giger GmbH), Zollikon

Mandati in altri consigli d'amministrazione:

consiglio di fondazione Certosa di Ittingen, Warth-Weiningen; consiglio di fondazione Zewo, Zurigo; consiglio della fondazione della Guardia Svizzera Pontificia del Vaticano, Friburgo; Vetterli Roth & Partners AG, Zugo

Altre funzioni e cariche:

delegata Patria Società cooperativa; Commissione per gli eventi della Fondazione Boldern, Männedorf; membro del comitato consultivo dell'Istituto Lassalle



Petra Jörg Perrin

Svizzera

Formazione:

dr. rer. oec., Università di Berna

Carriera professionale:

dal 1989 redattrice, autrice e docente nonché manager di progetti; dal 2006 Managing Director e dal 2015 CEO Rochester-Bern Executive Programs

Altre funzioni e cariche:

professoressa titolare e docente all'Università di Berna (dal 2007); comitato direttivo swissICT (2022–2025); membro del Comitato consultivo per la formazione della Banca cantonale bernese (2012–2025); membro del comitato centrale presso il CAS (Club Alpino Svizzero 2024/25)



Doris Leuthard

Svizzera

Formazione:

lic. iur., Università di Zurigo, avvocata

Carriera professionale:

1991–2006 avvocata e partner presso lo studio di avvocatura Fricker Rechtsanwälte, Wohlen. Inoltre membro di vari consigli d'amministrazione (tra cui Nuova Banca d'Argovia S.A., Società elettrica Laufenburg SA, Baugenossenschaft Merenschwand) e attività politica quale membro del consiglio scolastico distrettuale di Muri (1993–2000), membro del Gran Consiglio del Cantone di Argovia (1997–2000), Consigliera nazionale (1999–2006) nonché presidente del PPD Svizzera (2004–2006). 2006–2018 Consigliera federale, dapprima capa del Dipartimento federale dell'economia (DFE) e dal novembre 2010 capa del Dipartimento federale dell'ambiente, dei trasporti, dell'energia e delle comunicazioni (DATEC), 2010 e 2017 presidente della Confederazione

Mandati in altri consigli d'amministrazione:

Bell Food Group SA, Basilea (vicepresidente); Coop Pronto AG, Allschwil; Stadler Rail AG, Bussnang; Transgourmet Holding AG, Basilea (vicepresidente); Neue Holzbau AG Lungern, Lungern

Altre funzioni e cariche:

Advisory Board Lucerne Dialogue (copresidente); membro del consiglio di fondazione della ETH Zürich Foundation; Fondazione Venture, Zurigo (copresidente), Green Business Award, Berna (presidente)



Sébastien Pasche

Svizzero

Formazione:

agricoltore, esame di maestria, titolare di azienda

Carriera professionale:

1988–1993 specializzazione all'estero; 2005–2016 presidente Genossenschaft Swiss&Diva; 2018–2021 presidente Meisterlandwirt Westschweiz; 2015–2027 membro Unione svizzera dei contadini/Camera dell'agricoltura; dal 2021 vicepresidente Unione svizzera dei produttori di patate VSKP/USPPT; 2015–2027 membro della direzione Prométerre

Altre funzioni e cariche:

commissione del personale Prométerre; perito per l'esame di maestria in agricoltura; CDIR Agrivit



Grégoire Ribordy

Svizzero

Formazione:

Dr. in Fisica, Università di Ginevra

Carriera professionale:

dal 2001 Fondatore e CEO ID Quantique SA, Carouge

Mandati in altri consigli d'amministrazione:

Miraex SA, Ecublens, e Voisins Services SA, Ginevra

Altre funzioni e cariche:

comitato direttivo Alumni Università di Ginevra



Raffaele Sartori

Svizzero

Formazione:

Ing. forestale dipl., ETH Zurigo

Carriera professionale:

1997–2000 attività indipendente come ingegnere forestale; 2001–2004 consulente ambientale Ecocontrol SA, Locarno; dal 2005 titolare e direttore Gecos Sagl, azienda per la gestione forestale e del paesaggio, Riazzino-Locarno

Mandati in altri consigli d'amministrazione:

Padrinato Coop per le regioni di montagna Società Cooperativa, Basilea

Altre funzioni e cariche:

esperto Alpinfra nella Svizzera italiana



Karim Twerenbold

Svizzero

Formazione:

BSc International Management, Scuola universitaria professionale della Svizzera nordoccidentale

Carriera professionale:

2011–2013 Project Manager/assistente del CEO del gruppo Twerenbold; 2013–2016 CEO del gruppo Twerenbold; dal 2016 titolare e presidente del Consiglio di amministrazione del gruppo Twerenbold

Altre funzioni e cariche:

Fondazione Werner Twerenbold; comitato direttivo Young Presidents Organization (YPO) Zürich Chapter

Elezione e durata del mandato del Consiglio d'amministrazione

Principi della procedura elettorale

Il Consiglio d'amministrazione viene eletto dall'Assemblea dei delegati. Il mandato, uguale per tutti i membri, dura quattro anni. La rielezione è possibile. Gli Statuti prevedono un limite della durata dei mandati pari a 16 anni e un limite d'età (si può esercitare il mandato solo fino alla prima Assemblea ordinaria dei delegati dell'anno civile dopo il raggiungimento del 70° anno di età).

Prima elezione e restante durata del mandato

L'inizio del mandato risultante dalla prima elezione dei membri del Consiglio d'amministrazione è fissato nel capitolo «Membri del Consiglio d'amministrazione». Il mandato attuale è iniziato nella primavera del 2025 e terminerà nella primavera del 2029.

Organizzazione interna

Suddivisione dei compiti in seno al Consiglio d'amministrazione

Il Consiglio d'amministrazione si costituisce autonomamente eleggendo tra i propri membri la/il presidente e la/il vicepresidente. I membri assumono gli incarichi con pari responsabilità.

Comitato di revisione

Il Consiglio d'amministrazione ha costituito al suo interno, a titolo di supporto, un Comitato di revisione che consiglia il Consiglio d'amministrazione in questioni relative alla presentazione dei conti e alla rendicontazione, alle attività di revisione interna ed esterna, al sistema di controllo interno e alla gestione dei rischi. È oggetto del Sistema di controllo interno e di gestione dei rischi anche la compliance.

Il Comitato di revisione si riunisce almeno tre volte all'anno. Una riunione dura solitamente una mezza giornata. Alle riunioni prendono parte di norma il presidente della Direzione generale, il capo della Direzione Finanze e il responsabile della Revisione interna con voto consultivo. A seconda dell'ordine del giorno vengono convocati le/i revisore/i esterne/i. I membri del Consiglio d'amministrazione vengono informati periodicamente in merito ai lavori del Comitato di revisione. La Revisione interna sottostà alla presidente del Comitato di revisione. Nel 2025, il Comitato di revisione ha tenuto quattro riunioni.

Modalità di lavoro del Consiglio d'amministrazione

Il Consiglio d'amministrazione si riunisce almeno quattro volte all'anno e con la frequenza necessaria per svolgere le attività incombenti. Alle riunioni del Consiglio d'amministrazione prendono solitamente parte la/il presidente e la/il vicepresidente della Direzione generale (per tutti i punti all'ordine del giorno) ed eventualmente gli altri membri della Direzione generale con voto consultivo. Il Consiglio d'amministrazione è in grado di deliberare in presenza della maggioranza dei membri. Per essere valida, una decisione dev'essere presa con la maggioranza dei voti espressi. In caso di parità di voti, il voto decisivo spetta al presidente del Consiglio d'amministrazione.

Nel 2025, il Consiglio d'amministrazione ha tenuto sette riunioni con durate da una a due giornate. Non sono state/i coinvolte/i consulenti esterne/i.

Regolamentazione delle competenze

Al Consiglio d'amministrazione spettano la direzione suprema del Gruppo Coop Società Cooperativa e del Gruppo Coop (gestione strategica) e la vigilanza sulla gestione degli affari. I suoi incarichi e poteri, descritti nell'articolo 38 degli Statuti, corrispondono alle prescrizioni per le società anonime (CO 716a), più severe rispetto a quelle in vigore per le società cooperative. Un regolamento organico emesso dal Consiglio d'amministrazione disciplina la ripartizione delle competenze tra Consiglio d'amministrazione e Direzione generale in tutti gli aspetti essenziali, come le finanze, le strategie aziendali, la gestione del personale e l'organizzazione. Un regolamento delle competenze redatto dalla Direzione generale illustra nei dettagli i poteri operativi dei singoli livelli di gestione.

Strumenti di informazione e di controllo nei confronti della Direzione generale

Sistema di informazione del management

Il presidente del Consiglio d'amministrazione e il presidente della Direzione generale si riuniscono una o due volte al mese per discutere di questioni fondamentali relative al Gruppo Coop. Il presidente del Consiglio d'amministrazione prende regolarmente parte alle riunioni della Direzione generale. In occasione di ogni seduta ordinaria del Consiglio d'amministrazione, il presidente della Direzione generale informa dettagliatamente il Consiglio d'amministrazione sull'andamento degli affari, su progetti e avvenimenti importanti nonché sulle misure adottate. Ogni mese, il Consiglio d'amministrazione riceve un rapporto scritto contenente i dati sull'andamento corrente delle attività commerciali e informazioni importanti provenienti da tutti i settori aziendali. Inoltre, il Consiglio d'amministrazione riceve per iscritto i rapporti e i bilanci quadrimestrali, che sono poi presentati e discussi in sede di riunione.

Processo di pianificazione e di definizione degli obiettivi

Coop applica un solido e continuo processo di pianificazione e definizione degli obiettivi, che comprende anche il reporting periodico al Consiglio d'amministrazione.

Gestione dei rischi

Il Gruppo Coop dispone di un sistema di gestione dei rischi standardizzato. La Direzione generale e il Consiglio d'amministrazione identificano e analizzano ogni quattro anni – l'ultima volta nel 2023 – i principali rischi e i rispettivi scenari e definiscono misure adeguate. Ogni anno, un processo di revisione verifica lo stato di realizzazione delle singole misure. Per grandi rischi si intendono quelli che possono influenzare negativamente l'EBIT del Gruppo Coop per un importo superiore a 15 milioni di franchi entro tre anni.

Sistema di controllo interno

Nel quadro delle valutazioni annuali istituzionalizzate della qualità del Sistema di controllo interno a livello dei processi operativi, da un lato viene effettuata una valutazione dei rischi operativi nonché dei rischi legati ai rendiconti finanziari e alla compliance. Dall'altro viene valutata l'efficacia dei controlli implementati per coprire tali rischi. Anche i controlli informatici generali sono oggetto di queste valutazioni.

La qualità dei controlli per tutta l'azienda è sottoposta a verifica ogni due anni dai membri della Direzione generale. I risultati delle valutazioni del Sistema di controllo interno vengono riassunti ogni anno in una relazione esaustiva.

Revisione interna

In qualità di organo indipendente e obiettivo, la Revisione interna verifica per conto del Consiglio d'amministrazione e del Comitato di revisione anche il rispetto di direttive e regolamenti, nonché l'adeguatezza e l'efficacia del Sistema di controllo interno. Accompagna a titolo di controllo o di consulenza la creazione di nuovi processi operativi o la modifica di quelli esistenti, e affianca la Direzione generale nel raggiungimento degli obiettivi, indicando proposte per migliorare i processi operativi. In tale contesto, la Revisione interna segue un approccio di controllo orientato ai rischi. I risultati ottenuti da questi controlli sono comunicati per iscritto alla presidente del Comitato di revisione, al presidente del Consiglio d'amministrazione e al presidente della Direzione generale. L'attuazione delle misure è monitorata in tempi brevi. La Revisione interna coordina le sue attività di controllo e intrattiene uno stretto scambio di informazioni con l'Ufficio di revisione statutario. È membro dell'Associazione svizzera di revisione interna (ASRI).

Compliance

Il Codice di comportamento del Gruppo Coop rende concrete le linee guida di Coop. Il Codice di comportamento, vincolante per le/i collaboratrici/tori, descrive le regole che disciplinano i rapporti interni, quelli con la nostra clientela e con tutti i nostri partner commerciali. Le regole prevedono in primo luogo l'adozione di un comportamento rispettoso, antidiscriminatorio, onesto e integro, e includono anche il rispetto delle norme di legge e delle direttive interne. Eventuali infrazioni al codice di comportamento vanno comunicate in primo luogo alla/al superiore. Nei casi in cui non fosse possibile, la persona che fornisce la segnalazione può contattare un apposito ufficio. Tutte le informazioni vengono trattate con la massima riservatezza. La professione di una concorrenza leale e la stretta osservanza del diritto dei cartelli costituiscono da sempre un pilastro centrale del sistema di compliance di Coop. Ora tale sistema abbraccia anche gli ambiti Protezione dei dati, Corruzione e Conflitti di interesse. Il sistema di compliance poggia sui tre pilastri Prevenzione, Identificazione e Reazione, fermo restando che il focus viene posto su misure preventive adatte, adeguate ed efficaci. Tali misure comprendono, oltre alle necessarie linee guida e procedure, in particolare anche formazioni regolari per gruppi target rilevanti. Il sistema viene verificato regolarmente per controllarne l'efficacia e, se necessario, adattato a nuove circostanze.

Direzione generale

Membri della Direzione generale

Per la gestione diretta degli affari (gestione operativa) il Consiglio d'amministrazione nomina una Direzione generale; essa rappresenta l'organo esecutivo di Coop e agisce sotto la propria responsabilità, benché incarichi e competenze siano disciplinati da un regolamento organico emesso dal Consiglio d'amministrazione. La Direzione generale è presieduta da una/un presidente autorizzata/o a dare direttive agli altri membri della Direzione generale.

Al 31 dicembre 2025, la Direzione generale del Gruppo Coop Società Cooperativa era composta dai seguenti membri:

Nome	Classe	Funzione attuale	Eletta/o
Philipp Wyss	1966	Presidente della Direzione generale	2009
Christian Coppey	1965	Membro	2017
Daniel Hintermann	1970	Membro	2017
Andrea Kramer	1969	Membro	2021
Thomas Schwetje	1969	Membro	2023
Daniel Stucker	1964	Vicepresidente della Direzione generale	2011
Adrian Werren	1969	Membro	2016

Formazione, attività professionali e relazioni d'interesse

(al 31.12.2025)

La Direzione generale del Gruppo Coop Società Cooperativa è al tempo stesso la Direzione generale di Coop Società Cooperativa.



Philipp Wyss

Svizzero

Formazione:

apprendistato commerciale e tirocinio per macellaio salumiere

Carriera professionale:

1990–1992 responsabile vendite presso Sempione Gehrig AG, Klus; 1993–1997 Senior Product Manager presso la Federazione delle cooperative Migros, Zurigo; 1997–2003 Category Manager Carne, Pesce, Prodotti freschi convenienze presso Coop, Basilea; 2004–2008 responsabile Category Management Prodotti freschi presso Coop, Basilea; 2008–2009 capo vendita della Regione Zentralschweiz-Zürich di Coop; dal 2009 membro della Direzione generale del Gruppo Coop Società Cooperativa, Basilea; 2009–2011 capo della Direzione Retail e responsabile Regione di vendita Zentralschweiz-Zürich di Coop Società Cooperativa, Basilea; 2012–2021 capo della Direzione Marketing/Acquisti e vicepresidente della Direzione generale di Coop Società Cooperativa, Basilea; da maggio 2021 presidente della Direzione generale di Coop Società Cooperativa, Basilea e capo della Direzione Retail di Coop Società Cooperativa, Basilea

Mandati in altri consigli d'amministrazione:

AgeCore SA, Ginevra; Bell Food Group SA, Basilea; Marché Ristoranti Svizzera SA, Dietlikon (presidente); Transgourmet Holding AG, Basilea; Two Spice SA, Dietlikon; Swiss Household Services SA, Oberbüren; Vasco International Trading B.V., Amsterdam (presidente); Coop Pronto AG, Allschwil

Altre funzioni e cariche:

Comitato direttivo Comunità d'interessi Commercio al Dettaglio Svizzera (presidente)



Christian Coppey

Svizzero

Formazione:

arch. dipl., ETH Zurigo, Advanced Master in Urban Planning, ENPC Parigi

Carriera professionale:

1992–1995 assistente del Prof. D. Schnebli, ETH Zurigo; 1993–2005 responsabile di progetto Coppey & Coppey Architectes, Martigny; 2003–2006 responsabile Corporate Real Estate Svizzera romanda Credit Suisse, Losanna; 2006–2016 responsabile Real Estate & Shopping Management Maus Frères SA, Ginevra; dal 2017 membro della Direzione generale del Gruppo Coop Società Cooperativa e capo della Direzione Immobili di Coop Società Cooperativa, Basilea.

Mandati in altri consigli d'amministrazione:

Pearlwater Mineralquellen AG, Termen (presidente); Robix AG, Basilea (presidente); Inovil SA, Losanna (vicepresidente); Parking St-François SA, Losanna (vicepresidente); Area di servizio autostradale Gunzgen Nord AG, Gunzgen

Altre funzioni e cariche:

membro del consiglio di fondazione della CPV/CAP Cassa pensione Coop, Basilea



Daniel Hintermann

Svizzero

Formazione:

lic. rer. pol., Università di Berna; dipl. fed. Capo di logistica

Carriera professionale:

1997–2001 consulente e responsabile di progetto Abegglen Management Consultants AG, Volketswil; 2001–2005 responsabile assistenza tecnica Interdiscount, Jegenstorf; 2005–2010 responsabile logistica, informatica, assistenza tecnica Interdiscount; 2010–2016 responsabile della Regione logistica Coop Nordwestschweiz, Schafisheim; dal 2017 membro della Direzione generale del Gruppo Coop Società Cooperativa e capo della Direzione Logistica di Coop Società Cooperativa, Basilea

Mandati in altri consigli d'amministrazione:

Coop Pronto AG, Allschwil; Panflor SA, Zurigo; Railcare AG, Wangen bei Olten (presidente)



Andrea Kramer

Svizzera

Formazione:

lic. oec. publ., Università di Zurigo

Carriera professionale:

1995–1998 capo progetto marketing Winterthur Assicurazioni, Winterthur; 1999–2001 Brand Manager Unilever; 2001–2005 Product Manager Lindt & Sprüngli (Svizzera) AG, Kilchberg; 2005–2010 Key Account Manager, poi Head National Sales e successivamente Country Business Manager Switzerland Nestlé Suisse SA, Divisione Mövenpick Ice Cream; 2011–2013 responsabile Business Unit «Hilcona Fresh Express», Hilcona AG, Schaan; 2013–2014 Commercial Director «Gourmet Svizzera» Barry Callebaut Svizzera SA, Zurigo; 2014–2021 Category Manager, poi responsabile Category Management/Acquisti «Alimenti di base/Prodotti per la pulizia» Coop Società Cooperativa, Basilea; da maggio 2021 membro della Direzione generale del Gruppo Coop Società Cooperativa e capo della Direzione Marketing/Acquisti di Coop Società Cooperativa, Basilea

Mandati in altri consigli d'amministrazione:

AgeCore SA, Ginevra; Alifresca AG, Basilea (presidente); Eurogroup Far East Ltd., Hong Kong (presidente); Vasco International Trading B.V., Amsterdam

Altre funzioni e cariche:

GfM Società Svizzera per il Marketing (membro del consiglio direttivo)



Thomas Schwetje

Tedesco

Formazione:

dr. rer. pol., Westfälische Wilhelms-Universität, Münster

Carriera professionale:

1997–2000 direttore della Wissenschaftliche Gesellschaft für Marketing und Unternehmensführung e.V., Institut für Marketing, Münster; 2000 Senior Consultant Sviluppo aziendale Bertelsmann AG, Gütersloh; 2001 fondatore e socio amministratore IMS Interactive Mobile Services GmbH, Düsseldorf; 2001–2003 Head of Strategy & Content Apollis AG, Monaco di Baviera; 2003–2005 Senior Consultant, Project Manager, Principal e a partire dal 2005 responsabile Retail Practice BBDO Consulting, Düsseldorf; 2008–2022 responsabile del settore Marketing e Servizi digitali di Coop Società Cooperativa, Basilea; dal 2023 membro della Direzione generale e capo della Direzione Digital & Customer

Mandati in altri consigli d'amministrazione:

Retail Marketing Switzerland AG, Basilea; Coop-ITS-Travel AG, Freienbach

Altre funzioni e cariche:

Associazione per i pagamenti elettronici VEZ (membro della Direzione)



Daniel Stucker

Svizzero

Formazione:

ing. dipl. Informatica economica, Scuola d'ingegneria di Bienne; Executive MBA, Università di Zurigo

Carriera professionale:

1985–1986 Software Engineer PTT, Berna; 1989–1992 Management Consultant e responsabile della sede di Berna AF Consulting, Berna; 1992–1994 responsabile del Service Center RESO, Soletta; 1994–1999 responsabile Informatica e organizzazione presso la UEFA, Union of European Football Association, Nyon; 1999–2007 responsabile Informatica/Logistica, poi responsabile Finanze/Servizi, in seguito responsabile Approvvigionamento presso Interdiscount, Jegenstorf; 2007–2011 capo della Divisione Import Parfumerie/Christ Orologi & Gioielli, Winterthur; dal 2011 membro della Direzione generale del Gruppo Coop Società Cooperativa e capo della Direzione Trading di Coop Società Cooperativa, Basilea; inoltre vicepresidente del Gruppo Coop Società Cooperativa

Mandati in altri consigli d'amministrazione:

Coop-ITS-Travel AG, Freienbach (presidente); Coop Vitality AG, Berna (presidente); Coop Vitality Health Care GmbH, Niederbipp (presidente della direzione generale); Coop Vitality Management AG, Berna (presidente); Swiss Household Services AG, Oberbüren (presidente); Eurogroup Far East Ltd., Hong Kong; Retail Marketing Switzerland AG, Basilea; Service 7000 AG, Netstal (presidente); Update Fitness AG, Münchwilen (presidente)



Adrian Werren

Svizzero

Formazione:

lic. rer. pol., Università di Basilea

Carriera professionale:

1995–1996 Ufficio di revisione Coop Svizzera, Basilea; 1997–2000 responsabile di progetto Coop Svizzera, Basilea; 2001–2008 capo squadra Controlling Coop, Basilea; 2009–2010 responsabile Controlling Coop, Basilea; 2011–2016 responsabile Controlling Coop e responsabile Economia aziendale/Controlling Transgourmet in u.p.; dal 2016 membro della Direzione generale del Gruppo Coop Società Cooperativa e capo della Direzione Finanze di Coop Società Cooperativa, Basilea

Mandati in altri consigli d'amministrazione:

Coop-ITS-Travel AG, Freienbach; Coop Vitality AG, Berna; Coop Vitality Health Care GmbH, Niederbipp; Coop Vitality Management AG, Berna; Swiss Household Services SA, Oberbüren; Marché Ristoranti Svizzera SA, Dietlikon; Railcare AG, Wangen bei Olten; Retail Marketing Switzerland AG, Basilea (presidente); Service 7000 AG, Netstal; Transgourmet Central and Eastern Europe AG, Basilea; CapCo AG, Vaduz; Transgourmet Holding AG, Basilea; Transgourmet Ibérica, S.A.U., Vilamilla; Transgourmet Österreich GmbH, Traun; Transgourmet Svizzera SA, Basilea; membro del consiglio di fondazione CPV/CAP Cassa pensione Coop, Basilea; Capviva SA, Zurigo; Capviva KmGK, Zurigo; Area di servizio autostradale Gunzgen Nord AG, Gunzgen; Coop Pronto AG, Allschwil; Two Spice SA, Dietlikon; Robix AG, Basilea

Altre funzioni e cariche:

Membro del comitato consultivo economico regionale della BNS

Contratti di management

Non esistono contratti di management con terze parti.

Remunerazioni

Contenuto e modalità di determinazione delle remunerazioni e dei programmi di partecipazione

Le remunerazioni dei membri del Consiglio d'amministrazione e della Direzione generale del Gruppo Coop Società Cooperativa vengono proposte dal presidente e dalla vicepresidente del Consiglio d'amministrazione e stabilite dal Consiglio d'amministrazione.

Le remunerazioni delle attività del Consiglio d'amministrazione del Gruppo Coop Società Cooperativa sono costituite da uno stipendio fisso a seconda delle funzioni ricoperte (presidente, vicepresidente, presidente del Consiglio regionale, membro).

Le retribuzioni dei membri della Direzione del Gruppo Coop Società Cooperativa sono costituite da uno stipendio lordo fisso concordato contrattualmente e da una retribuzione variabile in contanti legata al risultato (partecipazione agli utili). Quest'ultima ammonta al massimo al 20% del salario lordo, e l'importo dipende dal grado di raggiungimento del budget.

Nel 2025, per le attività del Consiglio d'amministrazione del Gruppo Coop Società Cooperativa e di Coop Società Cooperativa sono state versate remunerazioni per un importo pari a 1.4 milioni di franchi (2024: 1.4 milioni di franchi). Alla Direzione generale sono stati versati nel 2025 salari lordi per un importo pari a 4.4 milioni di franchi per 7 unità di personale (2024: 4.3 milioni di franchi per 7 unità di personale). Gli onorari per le attività del presidente e della vicepresidente del Consiglio d'amministrazione nonché dei membri della Direzione generale in seno ai consigli d'amministrazione delle società affiliate spettano al Gruppo Coop Società Cooperativa e a Coop Società Cooperativa.

Per il presidente e la vicepresidente del Consiglio d'amministrazione nonché per i membri della Direzione generale non vi sono regolamenti speciali per la cassa pensione.

Diritti di partecipazione

Diritto di voto

Le socie e i soci cooperative/i del Gruppo Coop Società Cooperativa vengono rappresentate/i dalle/dai delegate/i delle rispettive Regioni. Il diritto di voto delle/dei delegate/i si basa sul numero di socie e soci Coop nella rispettiva Regione.

Quorum statuari

Le decisioni prese e le votazioni effettuate all'Assemblea dei delegati vengono approvate con la maggioranza assoluta dei voti validi espressi.

Convocazione dell'Assemblea dei delegati

Il Consiglio d'amministrazione convoca l'Assemblea dei delegati almeno 20 giorni prima del giorno dell'assemblea indicando i punti all'ordine del giorno e le proposte del Consiglio d'amministrazione. Un'assemblea straordinaria dei delegati ha luogo se viene richiesta da almeno un terzo delle delegate e dei delegati.

Inserimento di punti da trattare all'ordine del giorno

Le delegate e i delegati possono richiedere di far inserire un punto da trattare all'ordine del giorno. La richiesta dev'essere indirizzata al Consiglio d'amministrazione almeno 45 giorni prima dell'Assemblea ordinaria dei delegati.

Cambio di controllo e misure di difesa

Il Gruppo Coop Società Cooperativa non ha emesso certificati di quota. Non vi sono restrizioni e regolamentazioni statutarie.

Ufficio di revisione

Durata del mandato e durata in carica del revisore responsabile

Dal momento che la durata del mandato dell'Ufficio di revisione è limitata a un anno, l'Assemblea dei delegati elegge l'ufficio ogni anno. Il mandato di revisione per il Gruppo Coop Società Cooperativa e per la revisione contabile del conto annuale consolidato del Gruppo Coop è esercitato dal 2019 da KPMG. Il revisore capo responsabile è Reto Benz.

Onorari di revisione

Per adempiere al suo mandato legale per l'anno di esercizio 2025, l'Ufficio di revisione ha fatturato onorari per un totale di 3.7 milioni di franchi.

Onorari supplementari

Per i servizi aggiuntivi che vanno oltre il mandato legale, l'Ufficio di revisione ha fatturato durante l'anno di esercizio 2025 un totale di 1.3 milioni di franchi.

Strumenti informativi dell'Ufficio di revisione esterno

Il Comitato di revisione controlla per conto del Consiglio d'amministrazione le qualifiche, l'indipendenza e le prestazioni dell'Ufficio di revisione esterno e comunica al Consiglio d'amministrazione i risultati della sua valutazione. Esprime inoltre al Consiglio d'amministrazione e all'Assemblea dei delegati una raccomandazione relativa all'elezione o alla rielezione dell'Ufficio di revisione esterno.

Nel 2025, il rispettivo revisore responsabile ha preso parte a tre riunioni ordinarie del Comitato di revisione. In quest'occasione sono stati discussi la pianificazione della revisione, i risultati dell'Ufficio di revisione esterno e la conseguente procedura da adottare. Inoltre, il revisore responsabile riferisce una volta all'anno a tutti i membri del Consiglio d'amministrazione. L'Ufficio di revisione esterno e la Revisione interna discutono anche la metodologia e lo sviluppo continuo del Sistema di controllo interno.

Politica dell'informazione

Il Gruppo Coop Società Cooperativa informa le socie e i soci attraverso il settimanale Cooperazione e i siti web di Coop. Le socie e i soci possono inoltre consultare e scaricare dal sito web il rapporto di gestione del Gruppo Coop.

→ report.coop.ch

Le delegate e i delegati si riuniscono nelle Assemblee dei delegati in primavera e autunno, durante le quali si forniscono informazioni in merito all'attuale andamento degli affari e si approfondiscono temi attuali. Insieme alla convocazione per l'Assemblea dei delegati di primavera, ricevono anche il rapporto di gestione del Gruppo Coop. Il conto annuale del Gruppo Coop Società Cooperativa è parte integrante del presente rapporto di gestione. Un rapporto quadrimestrale scritto informa inoltre delegate e delegati sull'andamento delle attività commerciali correnti.

All'inizio di ogni anno vengono pubblicate le cifre salienti inerenti al fatturato dell'anno precedente. La conferenza stampa di bilancio del Gruppo Coop si svolge ogni anno a febbraio. Comunicati stampa a frequenza periodica forniscono indicazioni in merito ad altri eventi di rilievo in seno al Gruppo Coop.

→ www.coop.ch/media

Il Gruppo Coop in cifre

50

Le cifre indicative

- 50 Cifre indicative importanti del Gruppo Coop in sintesi
- 51 Sviluppo del Gruppo Coop
- 52 Ricavo netto/Fatturato complessivo
- 53 Punti di vendita/Mercati
- 54 Investimenti (flusso finanziario)
- 54 Sostenibilità
- 55 Conto economico a valore aggiunto
- 56 Collaboratrici/tori

62

Conto annuale consolidato

- 62 Conto economico consolidato
- 63 Bilancio consolidato
- 64 Rendiconto finanziario consolidato
- 65 Prospetto di variazione del patrimonio netto
- 66 Allegato al conto annuale consolidato
- 90 Relazione dell'ufficio di revisione

Tutte le cifre sono state arrotondate singolarmente

60

Rendiconto sull'anno di esercizio

Le cifre indicative

Cifre indicative importanti del Gruppo Coop in sintesi

Fatturato complessivo

35 465 mio. di CHF

Fatturato complessivo settori

21 184 mio. di CHF Commercio al dettaglio
55.2% del fatturato complessivo settori

17 225 mio. di CHF Commercio all'ingrosso/Produzione
44.8% del fatturato complessivo settori

Ricavo netto

34 260 mio. di CHF

di cui

23 097 mio. di CHF Svizzera
67.4% del ricavo netto

11 163 mio. di CHF Estero
32.6% del ricavo netto

Ricavo netto assortimenti sostenibili

6 935 mio. di CHF

Collaboratrici/tori al 31.12

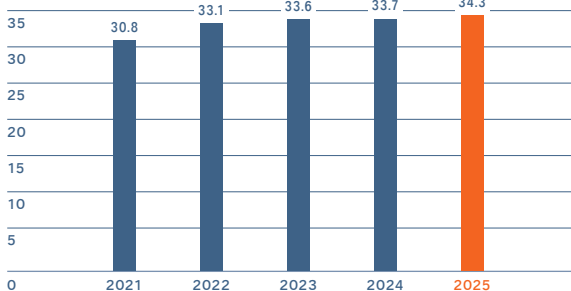
97 275

Persone in formazione al 31.12

3 636

Ricavo netto

in mia. di CHF



Risultato operativo

2 548 mio. di CHF EBITDA
7.4% del ricavo netto

840 mio. di CHF EBIT
2.5% del ricavo netto

Risultato Società cooperativa

606 mio. di CHF
1.8% del ricavo netto

Patrimonio netto

12 972 mio. di CHF
55.1% Quota di patrimonio netto

Flusso finanziario da attività operative

2 272 mio. di CHF

Investimenti

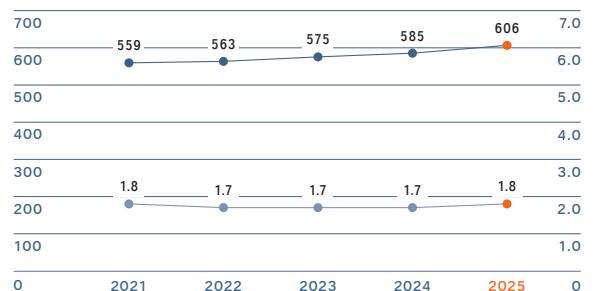
2 576 mio. di CHF

Punti di vendita/mercati

2 606

Risultato Società cooperativa

— in mio. di CHF — in % del ricavo netto



Sviluppo del Gruppo Coop

in mio. di CHF o come indicato	2021	2022	2023	2024	2025
Fatturato complessivo	31 872	34 206	34 666	34 861	35 465
Commercio al dettaglio	19 618	19 921	19 869	19 866	20 183
Commercio all'ingrosso/Produzione	13 711	15 747	16 331	16 615	16 921
Consolidamento	-2 576	-2 564	-2 642	-2 762	-2 844
Ricavo netto da forniture e servizi	30 752	33 104	33 558	33 719	34 260
di cui ricavo netto Svizzera	21 654	22 231	22 283	22 529	23 097
in % del ricavo netto	70.4	67.2	66.4	66.8	67.4
di cui ricavo netto Estero	9 098	10 873	11 275	11 190	11 163
in % del ricavo netto	29.6	32.8	33.6	33.2	32.6
Risultato operativo al lordo di interessi, imposte e ammortamenti (EBITDA)	2 376	2 184	2 274	2 333	2 548
in % del ricavo netto (margini EBITDA)	7.7	6.6	6.8	6.9	7.4
Risultato operativo (EBIT)	905	843	864	893	840
in % del ricavo netto (margini EBIT)	2.9	2.5	2.6	2.6	2.5
Risultato Società cooperativa	559	563	575	585	606
in % del ricavo netto (margini di guadagno)	1.8	1.7	1.7	1.7	1.8
Flusso finanziario da attività operative	1 989	1 696	2 258	2 120	2 272
in % del ricavo netto (margini di cash flow)	6.5	5.1	6.7	6.3	6.6
Flusso finanziario da attività d'investimento	-1 979	-1 496	-1 889	-1 888	-2 576
in % del ricavo netto	6.4	4.5	5.6	5.6	7.5
Flusso finanziario da attività di finanziamento	-355	-448	-460	303	-65
Free cash flow¹	726	266	404	313	729
Somma di bilancio	21 569	22 037	21 991	23 220	23 549
Patrimonio netto include le quote di minoranza	11 060	11 545	11 973	12 570	12 972
Quota di patrimonio netto include le quote di minoranza in %	51.3	52.4	54.4	54.1	55.1
Debiti finanziari	5 199	4 883	4 524	4 986	5 006
Indebitamento finanziario netto	3 664	3 608	3 339	3 267	3 658
Fattore di indebitamento	1.5	1.7	1.5	1.4	1.4
Fattore di copertura degli interessi²	53.8	53.0	48.9	41.1	43.1
FTE (persone in formazione incluse) al 31.12	82 688	81 808	83 003	84 432	84 276
Collaboratrici/tori (persone in formazione incluse) al 31.12	95 410	94 508	95 843	97 040	97 275
Persone in formazione al 31.12	3 413	3 417	3 325	3 507	3 636
Punti di vendita/mercati Commercio al dettaglio al 31.12	2 396	2 425	2 426	2 418	2 394
Superficie di vendita Commercio al dettaglio in m² al 31.12	2 105 458	2 112 411	2 120 061	2 131 212	2 140 515
Punti di vendita/mercati Commercio all'ingrosso/Produzione al 31.12	219	209	209	211	212
Superficie di vendita Commercio all'ingrosso/Produzione in m² al 31.12	1 204 221	1 113 605	1 109 737	1 120 474	1 088 336
Numero di soci	2 505 578	2 503 439	2 550 258	2 590 122	2 673 316

Valori dell'anno precedente adattati

¹ Definizione di Free cash flow: flusso finanziario dall'attività operativa con detrazione degli investimenti netti su immobilizzi materiali e immateriali

² Definizione di fattore di copertura degli interessi: EBITDA/Oneri per interessi e altri oneri finanziari

Ricavo netto/Fatturato complessivo

in mio. di CHF	Fatturato complessivo		2025	Ricavo netto 2024
	2025	2024		
Supermercati Coop (coop.ch incluso)			12 404	12 088
Interdiscount			795	772
Coop City			838	800
Jumbo			1 092	1 073
Livique/Lumimart			193	196
Import Parfumerie			139	139
Christ Orologi & Gioielli			79	80
Fust			940	943
Coop Vitality AG			311	293
update Fitness AG			51	45
Coop Pronto AG			2 594	2 671
Betty Bossi			66	68
Marché Ristoranti Svizzera SA			129	128
Ristoranti Coop			262	256
Two Spice			91	96
Altre società/formati ed effetti di consolidamento del settore			197	218
Formati specializzati			7 779	7 778
Commercio al dettaglio	21 184	20 837	20 183	19 866
Crescita Commercio al dettaglio in %	1.7		1.6	
Crescita Commercio al dettaglio al netto degli effetti valutari in %	1.7		1.6	
Transgourmet France			1 625	1 623
Transgourmet Ibérica			1 132	1 162
Transgourmet Deutschland			4 141	4 037
Transgourmet Polska			840	895
Selgros România			819	861
Transgourmet Svizzera			2 278	2 079
Transgourmet Österreich			822	843
Altre società ed effetti di consolidamento Transgourmet			-31	-21
Gruppo Transgourmet	11 912	11 728	11 627	11 478
Crescita Gruppo Transgourmet in %	1.6		1.3	
Crescita Gruppo Transgourmet al netto degli effetti valutari in %	2.9		2.6	
Bell Food Group			4 885	4 728
Coop Società Cooperativa Produzione			977	926
Altre società ed effetti di consolidamento del settore			-568	-518
Commercio all'ingrosso/Produzione	17 225	16 871	16 921	16 615
Crescita Commercio all'ingrosso/Produzione in %	2.1		1.8	
Crescita Commercio all'ingrosso/Produzione al netto degli effetti valutari in %	3.2		2.9	
Consolidamento Gruppo Coop	-2 944	-2 847	-2 844	-2 762
Gruppo Coop	35 465	34 861	34 260	33 719
Crescita Gruppo Coop in %	1.7		1.6	
Crescita Gruppo Coop al netto degli effetti valutari in %	2.3		2.1	
di cui ricavo netto commercio online			6 103	5 536
coop.ch			375	341
Altro commercio online Commercio al dettaglio			708	675
Commercio online Commercio al dettaglio			1 084	1 016
Commercio online Commercio all'ingrosso/Produzione			5 019	4 520

Valori dell'anno precedente adattati

Punti di vendita/Mercati

	2025	Quantità al 31.12 2024	Superficie di vendita in m ² al 31.12 2025	Superficie di vendita in m ² al 31.12 2024
Supermercati Coop	982	970	1 041 437	1 028 002
Interdiscount	165	164	46 285	46 690
Coop City	30	30	129 949	129 854
Jumbo	111	112	484 280	491 405
Livique/Lumimart	47	46	129 427	123 750
Import Parfumerie	104	106	8 766	8 857
Christ Orologi & Gioielli	58	61	4 777	5 171
Fust	132	139	77 812	81 326
Coop Vitality AG	87	86	10 262	10 436
The Body Shop Switzerland SA	0	33	0	1 843
update Fitness AG	87	82	82 682	79 380
Coop Pronto AG	333	329	40 588	39 957
Marché Ristoranti Svizzera SA	44	45	16 655	16 948
Ristoranti Coop	179	180	59 448	59 489
Two Spice	27	27	8 147	8 104
BâleHotels	8	8		
Formati specializzati	1 412	1 448	1 099 078	1 103 210
Commercio al dettaglio	2 394	2 418	2 140 515	2 131 212
Transgourmet France	1	1	3 520	3 520
Transgourmet Ibérica	73	70	183 837	178 346
Transgourmet Deutschland	46	50	334 207	368 388
Transgourmet Polska	20	20	183 475	183 475
Selgros România	24	23	185 228	193 235
Transgourmet Svizzera	31	31	127 560	127 560
Transgourmet Österreich	17	16	70 509	65 950
Gruppo Transgourmet	212	211	1 088 336	1 120 474
Commercio all'ingrosso/Produzione	212	211	1 088 336	1 120 474
Gruppo Coop	2 606	2 629	3 228 851	3 251 686

Investimenti (flusso finanziario)

in mio. di CHF	2021	2022	2023	2024	2025
Svizzera	954	987	1 201	1 338	1 093
Estero	256	336	579	396	405
Investimenti in immobilizzi materiali	1 210	1 323	1 781	1 734	1 498
Disinvestimenti in immobilizzi materiali	68	35	19	28	36
Investimenti netti in immobilizzi materiali	1 142	1 288	1 762	1 706	1 462
Altri investimenti netti	837	208	128	182	1 114
Investimenti netti	1 979	1 496	1 889	1 888	2 576

Sostenibilità

Ricavo netto

in mio. di CHF	2025	2024
Ricavo netto assortimenti sostenibili Gruppo Coop	6 935	6 583
di cui bio	2 375	2 228
di cui fairtrade	1 084	967

Valori dell'anno precedente adattati

A partire dall'8 maggio 2026, tutti gli altri indici del Gruppo Coop in materia di sostenibilità e il rapporto di sostenibilità completo in base allo standard GRI saranno disponibili qui: <https://www.fatti-non-parole.ch/it/retrosena/sostenibilita-da-coop/comunicazione-sostenibilita.html>



Conto economico a valore aggiunto

in mio. di CHF	2025	2024	Indice %
Ricavo netto da forniture e servizi	34 260	33 719	101.6
Altri servizi operativi	1 250	1 186	105.4
Costo merci e altre prestazioni preliminari	25 807	25 404	101.6
Valore aggiunto lordo	9 703	9 501	102.1
Ammortamenti/altro	1 724	1 418	121.5
Valore aggiunto aziendale	7 979	8 083	98.7
Collaboratrici/tori			
Salari e stipendi	4 552	4 457	102.1
Oneri sociali/altri oneri	1 517	1 550	97.9
Mano pubblica	1 211	1 300	93.2
Mutuanti	59	57	104.2
Interessi di minoranza (azionisti terzi)	34	134	25.5
Utili non distribuiti	606	585	103.6
Ripartizione del valore aggiunto	7 979	8 083	98.7

Il conto economico a valore aggiunto del Gruppo Coop mostra il valore aggiunto creato dal gruppo in un anno e le voci per le quali viene impiegato. L'obiettivo del Gruppo Coop è di creare un valore aggiunto sostenibile garantendo così il mantenimento delle aziende del gruppo e dei posti di lavoro.

Con una quota del 76.1% (anno precedente: 74.3%), la maggior parte del valore aggiunto creato finisce alle collaboratrici e ai collaboratori del Gruppo Coop. Il Gruppo Coop contava 84 276 FTE (anno precedente: 84 432).

Il 15.2% (anno precedente: 16.1%) è destinato alla mano pubblica sotto forma di imposte, dazi doganali e tasse.

Lo 0.7% (anno precedente: 0.7%) rappresenta gli interessi pagati ai mutuanti.

La ritenzione dell'utile serve ad assicurare la continuità aziendale, i posti di lavoro e gli investimenti in sostenibilità e innovazione, nonché in punti di vendita, assortimenti e prezzi attraenti per la nostra clientela.

Collaboratrici/tori

FTE

	2025	2024
Supermercati Coop (coop.ch incluso)	20 795	20 073
Interdiscount	1 347	1 348
Coop City	2 029	1 979
Jumbo	2 588	2 664
Livique/Lumimart	581	589
Import Parfumerie	435	445
Christ Orologi & Gioielli	268	294
Fust	1 992	1 990
Coop Vitality AG	833	821
Coop Pronto AG	150	149
Betty Bossi	97	101
Marché Ristoranti Svizzera SA	564	575
Ristoranti Coop	1 519	1 526
Two Spice	421	446
Altre società e formati	1 194	1 252
Logistica/Settori centrali	6 679	6 423
Commercio al dettaglio	41 492	40 674
Transgourmet France	3 123	3 099
Transgourmet Ibérica	2 794	2 605
Transgourmet Deutschland	10 491	10 453
Transgourmet Polska	3 613	4 160
Selgros România	4 785	4 734
Transgourmet Svizzera	2 569	2 572
Transgourmet Österreich	2 145	2 141
Gruppo Transgourmet	29 520	29 764
Bell Svizzera	4 989	4 946
Bell Estero	6 406	7 164
Bell Food Group	11 395	12 110
Coop Società Cooperativa Produzione	1 860	1 871
Altre società	10	12
Commercio all'ingrosso/Produzione	42 784	43 757
FTE (persone in formazione incluse) al 31.12	84 276	84 432

Valori dell'anno precedente adattati

Collaboratrici/tori

	2025	2024
Supermercati Coop (coop.ch incluso)	26 738	25 812
Interdiscount	1 403	1 401
Coop City	2 500	2 438
Jumbo	3 143	3 216
Livique/Lumimart	676	682
Import Parfumerie	580	583
Christ Orologi & Gioielli	376	412
Fust	2 060	2 061
Coop Vitality AG	1 164	1 162
Coop Pronto AG	157	157
Betty Bossi	116	123
Marché Ristoranti Svizzera SA	904	908
Ristoranti Coop	1 936	1 942
Two Spice	588	616
Altre società e formati	2 425	2 413
Logistica/Settori centrali	7 196	6 941
Commercio al dettaglio	51 962	50 867
Transgourmet France	3 227	3 209
Transgourmet Ibérica	2 905	2 713
Transgourmet Deutschland	11 408	11 422
Transgourmet Polska	3 769	4 173
Selgros România	4 806	4 756
Transgourmet Svizzera	2 797	2 795
Transgourmet Österreich	2 300	2 298
Gruppo Transgourmet	31 212	31 366
Bell Svizzera	5 316	5 277
Bell Estero	6 795	7 538
Bell Food Group	12 111	12 815
Coop Società Cooperativa Produzione	1 979	1 980
Altre società	11	12
Commercio all'ingrosso/Produzione	45 313	46 173
Collaboratrici/tori (persone in formazione incluse) al 31.12	97 275	97 040

Valori dell'anno precedente adattati

Persone in formazione

	2025	2024
Supermercati Coop (coop.ch incluso)	1 208	1 109
Interdiscount	319	335
Coop City	159	157
Jumbo	173	173
Livique/Lumimart	43	44
Import Parfumerie	50	49
Christ Orologi & Gioielli	13	14
Fust	112	114
Coop Vitality AG	202	191
Coop Pronto AG	5	5
Betty Bossi	3	2
Marché Ristoranti Svizzera SA	11	10
Ristoranti Coop	29	19
Two Spice	10	11
Altre società e formati	36	41
Logistica/Settori centrali	176	181
Commercio al dettaglio	2 549	2 455
Transgourmet France	116	104
Transgourmet Ibérica	0	0
Transgourmet Deutschland	489	459
Transgourmet Polska	66	76
Selgros România	0	0
Transgourmet Svizzera	142	125
Transgourmet Österreich	71	82
Gruppo Transgourmet	884	846
Bell Svizzera	88	89
Bell Estero	77	81
Bell Food Group	165	170
Coop Società Cooperativa Produzione	38	36
Commercio all'ingrosso/Produzione	1 087	1 052
Persone in formazione al 31.12	3 636	3 507

Valori dell'anno precedente adattati

Diversità collaboratrici/tori

in %	Commercio al dettaglio		Commercio all'ingrosso/ Produzione		Gruppo Coop	
	2025	2024	2025	2024	2025	2024
Rapporto di lavoro						
Collaboratrici/tori a tempo pieno	56.3	56.5	82.0	81.4	68.3	68.3
Collaboratrici/tori a tempo parziale	43.7	43.5	18.0	18.6	31.7	31.7
Quota di donne	59.7	60.4	38.5	39.4	49.8	50.4
con grado di occupazione a tempo pieno	41.8	42.1	34.2	35.0	37.6	38.1
con grado di occupazione a tempo parziale	82.8	84.0	58.1	58.6	76.3	76.9
nel management	44.9	44.6	29.2	29.1	39.5	39.5
nel CdA e nella DG del Gruppo Coop Società Cooperativa					23.5	29.4
Quota di collaboratrici/tori sopra i 50 anni	26.9	27.1	32.9	31.8	29.7	29.4
Persone in formazione						
Vendita	85.5	84.8	25.6	26.0	67.6	67.1
Settore commerciale	4.2	4.1	31.5	35.2	12.3	13.5
Artigianato/altro	10.3	11.1	43.0	38.8	20.0	19.4
Paese di lavoro						
Svizzera	99.5	99.5	22.3	21.8	63.5	62.5
Germania			30.8	30.5	14.4	14.5
Romania			10.6	10.6	4.9	5.0
Polonia			9.0	10.3	4.2	4.9
Austria			8.7	8.7	4.0	4.1
Francia			8.0	7.8	3.7	3.7
Spagna	0.1	0.1	7.2	6.6	3.4	3.1
altri	0.4	0.4	3.4	3.8	1.8	2.0
Nazionalità¹						
Svizzera	59.8	61.0	40.3	40.5	56.6	57.6
Eestero	40.2	39.0	59.7	59.5	43.4	42.4

¹ solo di settori con sede sociale in Svizzera

Rendiconto sull'anno di esercizio

Conto economico

Ricavo netto da forniture e servizi

Il ricavo netto del Gruppo Coop è composto dai ricavi netti dei settori Commercio al dettaglio e Commercio all'ingrosso/Produzione. Nel 2025 è aumentato a un totale di 34 260 milioni di CHF (anno precedente: 33 719 milioni di CHF). Il fatturato complessivo del Gruppo Coop ammonta a 35 465 milioni di CHF (anno precedente: 34 861 milioni di CHF). Con il commercio online, il Gruppo ha conseguito un ricavo netto di 6 103 milioni di CHF (anno precedente: 5 536 milioni di CHF).

Risultato operativo (EBIT)

Le spese per il personale ammontano a 6 025 milioni di CHF e gli altri costi operativi a 3 788 milioni di CHF. Il risultato operativo al lordo di interessi, imposte e ammortamenti (EBITDA) ha raggiunto i 2 548 milioni di CHF (anno precedente: 2 333 milioni di CHF) e generato un margine EBITDA pari al 7.4%.

Gli ammortamenti, pari a 1 708 milioni di CHF, si compongono di ammortamenti su fabbricati/terreni e impianti per 816 milioni di CHF, su altri immobilizzi materiali per 554 milioni di CHF, su un avviamento per 189 milioni di CHF e su altri immobilizzi immateriali per 150 milioni di CHF. Il risultato operativo (EBIT), pari a 840 milioni di CHF, è inferiore rispetto all'esercizio precedente (893 milioni di CHF), con un margine EBIT pari al 2.5%.

Risultato d'esercizio

L'inclusione delle organizzazioni associate ha generato un utile di 1 milione di CHF. La perdita legata al risultato su valute estere e al risultato finanziario ammonta a 80 milioni di CHF (anno precedente: perdita di 38 milioni di CHF). Una volta dedotti 5 milioni di CHF di utile estraneo all'esercizio, 125 milioni di CHF di imposte sull'utile (anno precedente: 139 milioni di CHF) e 34 milioni di CHF di partecipazioni minoritarie (anno precedente: 134 milioni di CHF), ne è derivato un risultato di 606 milioni di CHF a favore della Società cooperativa, vale a dire 21 milioni di CHF in più rispetto all'anno precedente.

Analisi per settore

Commercio al dettaglio

Nel settore aziendale Commercio al dettaglio, Coop ha realizzato un ricavo netto di 20 183 milioni di CHF (anno precedente: 19 866 milioni di CHF).

Il ricavo netto dei supermercati Coop, compreso coop.ch, ammonta a 12 404 milioni di CHF ed è pertanto superiore rispetto al 2024 (12 088 milioni di CHF).

I formati specializzati hanno realizzato insieme un ricavo netto di 7 779 milioni di CHF, rispetto ai 7 778 milioni di CHF dell'anno precedente.

Nel comparto dell'elettronica di consumo, il ricavo netto ammonta a 1 736 milioni di CHF, superiore ai 1 715 milioni di CHF dell'anno precedente.

Livique/Lumimart ha conseguito un ricavo netto di 193 milioni di CHF rispetto ai 196 milioni di CHF del 2024.

Il ricavo netto di Jumbo ammonta a 1 092 milioni di CHF (anno precedente: 1 073 milioni di CHF). I ricavi netti dei Grandi Magazzini Coop City hanno registrato un andamento positivo e raggiunto 838 milioni di CHF (anno precedente: 800 milioni di CHF).

Coop Pronto AG (ex Coop Mineraloel AG) si conferma leader di mercato. Con 2 594 milioni di CHF, il ricavo netto è diminuito rispetto all'anno precedente (2 671 milioni di CHF). La crescita degli shop Pronto non è riuscita a compensare il calo dei ricavi netti dovuto alla diminuzione dei prezzi nel settore dei carburanti.

Coop Vitality AG ha registrato ancora una volta un'evoluzione positiva con un ricavo netto di 311 milioni di CHF (anno precedente: 293 milioni di CHF).

Il settore della Gastronomia con i Ristoranti Coop, Marché e i formati Two Spice ha realizzato un ricavo netto di 483 milioni di CHF, rispetto ai 480 milioni di CHF del 2024.

Il ricavo netto di Import Parfumerie ammonta a 139 milioni di CHF, in linea con quello dell'anno precedente.

Il supermercato online coop.ch ha registrato una crescita del 10.2%, totalizzando un ricavo netto di 375 milioni di CHF rispetto ai 341 milioni di CHF dell'anno precedente.

Il numero dei punti di vendita è diminuito di 24 unità a 2 394, principalmente a causa della chiusura delle 33 filiali di The Body Shop. Il Gruppo Coop impiega nel commercio al dettaglio 51 962 collaboratrici e collaboratori (anno precedente: 50 867).

Commercio all'ingrosso/Produzione

Nel 2025, il settore aziendale Commercio all'ingrosso/Produzione ha realizzato un ricavo netto di 16 921 milioni di CHF (anno precedente: 16 615 milioni di CHF).

Il gruppo Transgourmet, che opera nel settore del cash & carry e del rifornimento all'ingrosso in Germania, Polonia, Romania, Francia, Austria, Spagna e Svizzera, ha realizzato un aumento del ricavo netto da 11 478 milioni di CHF a 11 627 milioni di CHF.

Transgourmet gestisce complessivamente 212 mercati cash & carry (anno precedente: 211) con 31 212 collaboratrici e collaboratori (anno precedente: 31 366).

Il ricavo netto delle aziende di produzione è aumentato a 5 869 milioni di CHF (anno precedente: 5 663 milioni di CHF).

Bell Food Group è tra i principali operatori in Europa per la lavorazione della carne e di prodotti convenience. Con i marchi Bell, Hilcona, Eisberg e Hügli, il gruppo copre le svariate esigenze della clientela che opera in diversi settori, tra cui commercio, Foodservice e industria alimentare. Con 4 885 milioni di CHF, il ricavo netto ha superato quello dell'anno precedente (4 728 milioni di CHF). Bell Food Group conta 12 111 collaboratrici e collaboratori (anno precedente: 12 815).

Situazione finanziaria e patrimoniale

Bilancio

La somma di bilancio del Gruppo Coop ammonta a 23 549 milioni di CHF (anno precedente: 23 220 milioni di CHF). Sul lato degli attivi, l'attivo circolante è diminuito di 392 milioni di CHF a 7 761 milioni di CHF, principalmente a seguito di una riduzione dei mezzi liquidi e dei crediti da forniture e servizi. L'attivo fisso è cresciuto di 721 milioni di CHF a 15 788 milioni di CHF. L'aumento è dovuto principalmente all'acquisizione di goodwill tramite rilevamenti e al riscatto di quote di minoranza. Il capitale di terzi, attestatosi a 10 578 milioni di CHF, è diminuito di 72 milioni di CHF rispetto all'anno precedente. Il capitale di terzi a breve termine è sceso di 290 milioni di CHF a 5 229 milioni di CHF, mentre quello a lungo termine è salito di 217 milioni di CHF a 5 349 milioni di CHF. Per quanto riguarda il capitale di terzi a lungo termine, il Gruppo Coop si finanzia tramite prestiti e depositi. Il patrimonio netto, incluse le partecipazioni minoritarie, è salito a 12 972 milioni di CHF, il che significa che la quota di capitale proprio è pari al 55.1%.

Rendiconto finanziario

Il flusso monetario da attività operativa ammonta a 2 272 milioni di CHF, con un aumento di 152 milioni di CHF rispetto all'anno precedente. Il deflusso monetario da attività di investimento, pari a 2 576 milioni di CHF, corrisponde a 688 milioni di CHF in più rispetto all'anno precedente. Sono stati investiti al netto 1 543 milioni di CHF in immobilizzi materiali e immateriali, e altri 40 milioni di CHF in acquisizioni di organizzazioni consolidate. L'uscita di organizzazioni consolidate ha generato un afflusso monetario di 47 milioni di CHF. L'aumento delle quote di partecipazione nelle società consolidate integralmente ha portato a un deflusso di fondi pari a 1 008 milioni di CHF. Inoltre negli investimenti finanziari/titoli sono stati investiti al netto 32 milioni di CHF. Ne è derivato un free cash flow di 729 milioni di CHF. Il deflusso monetario da attività di finanziamento ammonta a 65 milioni di CHF. Oltre all'accensione di tre prestiti per un totale di 595 milioni di CHF, sono stati rimborsati prestiti per un importo pari a 600 milioni di CHF. I debiti finanziari a breve e lungo termine hanno registrato un aumento pari complessivamente a 35 milioni di CHF. Sono inoltre stati versati dividendi agli azionisti minoritari per un importo di 99 milioni di CHF e, grazie alla partecipazione degli azionisti minoritari agli aumenti di capitale, al Gruppo Coop sono affluiti 4 milioni di CHF.

Conto annuale consolidato

Conto economico consolidato

in mio. di CHF	Spiegazioni	2025	2024
Ricavo netto da forniture e servizi	1	34 260	33 719
Altri ricavi operativi	2	1 206	1 142
Costo delle merci		23 105	22 765
Costi del personale	3	6 025	5 963
Altri costi operativi	4	3 788	3 800
Risultato operativo al lordo di interessi, imposte e ammortamenti (EBITDA)		2 548	2 333
Ammortamenti immobilizzi materiali	5	1 370	1 148
Ammortamenti immobilizzi immateriali	5	338	291
Risultato operativo (EBIT)	1	840	893
Risultato organizzazioni associate		1	1
Risultato da valute estere		-34	-2
Risultato finanziario	6	-46	-36
Risultato ordinario		760	857
Risultato estraneo all'esercizio	7	5	1
Risultato ante imposte sull'utile (EBT)		765	857
Imposte sull'utile	8	125	139
Risultato		640	719
di cui			
Risultato interessi di minoranza		34	134
Risultato Società cooperativa		606	585

Bilancio consolidato

in mio. di CHF	Spiegazioni	31.12.2025	31.12.2024
Liquidità	9	1 348	1 720
Crediti da forniture e servizi	10	1 487	1 525
Altri crediti a breve termine	11	288	267
Ratei e risconti attivi		806	785
Rimanenze	12	3 832	3 856
Attivo circolante		7 761	8 153
Immobilizzi materiali	13	14 240	14 222
Immobilizzi finanziari	14	258	228
Immobilizzi immateriali	15	1 290	616
Attivo fisso		15 788	15 067
Attivi		23 549	23 220
Debiti da forniture e servizi		1 987	1 926
Debiti finanziari a breve termine	16	920	1 109
Altri debiti a breve termine	17	459	475
Accantonamenti a breve termine	18	310	306
Ratei e risconti passivi		1 552	1 703
Capitale di terzi a breve termine		5 229	5 519
Debiti finanziari a lungo termine	16	4 086	3 878
Accantonamenti a lungo termine	18	1 263	1 254
Capitale di terzi a lungo termine		5 349	5 132
Capitale di terzi		10 578	10 650
Riserve da utili		12 739	12 165
Riserve di capitale		-259	-259
Patrimonio netto senza quote di minoranza		12 480	11 906
Quote di minoranza		492	663
Patrimonio netto incluse le quote di minoranza		12 972	12 570
Passivi		23 549	23 220

Rendiconto finanziario consolidato

in mio. di CHF	2025	2024
Risultato	640	719
Ammortamenti	1 398	1 248
Perdite per riduzioni durevoli di valore dell'attivo fisso	311	204
Soppressione di riduzioni durevoli di valore dell'attivo fisso	-2	-10
Utili (-)/perdite da cessione attivo fisso	-14	-6
Altri costi/ricavi senza effetto sulla liquidità	3	-10
Risultato organizzazioni associate	-1	-1
Dividendi percepiti da organizzazioni associate	2	1
Aumento (-)/Riduzione dei crediti da forniture e servizi	-1	-38
Aumento (-)/Riduzione degli altri crediti e dei ratei e risconti attivi	-36	11
Aumento (-)/Riduzione delle rimanenze	5	-47
Aumento/Riduzione (-) dei debiti da forniture e servizi	73	-4
Aumento/Riduzione (-) degli altri debiti a breve termine e dei ratei e risconti passivi	-118	31
Aumento/Riduzione (-) degli accantonamenti a breve termine	-1	-18
Aumento/Riduzione (-) degli accantonamenti a lungo termine	11	42
Flusso finanziario da attività operative	2 272	2 120
Investimenti in immobilizzi materiali	-1 498	-1 734
Disinvestimenti in immobilizzi materiali	36	28
Investimenti in immobilizzi finanziari/titoli	-43	-20
Disinvestimenti in immobilizzi finanziari/titoli	11	8
Flusso finanziario netto dall'acquisizione di organizzazioni consolidate	-40	-27
Flusso finanziario netto dall'uscita di organizzazioni consolidate	47	-1
Acquisto/Vendita quote di minoranza	-1 008	-41
Investimenti in immobilizzi immateriali	-82	-102
Disinvestimenti in immobilizzi immateriali	1	0
Flusso finanziario da attività d'investimento	-2 576	-1 888
di cui contributi pubblici per investimenti in immobilizzi immateriali	12	11
Accensioni di prestiti	595	880
Rimborso di prestiti	-600	-400
Aumento/Riduzione del capitale	4	0
Dividendi agli azionisti minoritari	-99	-139
Aumento/Riduzione (-) dei debiti finanziari a breve termine	-174	-277
Aumento/Riduzione (-) dei debiti finanziari a lungo termine	210	238
Flusso finanziario da attività di finanziamento	-65	303
Saldo flusso finanziario	-369	535
Liquidità all'inizio del periodo d'esercizio	1 720	1 184
Saldo flusso finanziario	-369	535
Effetto valutario liquidità	-3	1
Liquidità alla fine del periodo d'esercizio	1 348	1 720

Prospetto di variazione del patrimonio netto

in mio. di CHF	Riserve da utili			Riserve di capitale	Patrimonio netto escluse le quote di minoranza	Quote di minoranza	Patrimonio netto incluse le quote di minoranza
	Utili non distribuiti	Differenze di valuta cumulate	Risultato Società cooperativa				
Patrimonio netto al 01.01.2025	12 332	-751	585	-259	11 906	663	12 570
Aumento/Riduzione del capitale						4	4
Variazioni perimetro di consolidamento		3			3	1	4
Acquisto/Vendita quote di minoranza						-109	-109
Utilizzo dell'utile netto dell'anno precedente	585		-585				
Risultato del periodo			606		606	34	640
Dividendi						-99	-99
Effetto valutario		-35			-35	-2	-38
Patrimonio netto al 31.12.2025	12 916	-783	606	-259	12 480	492	12 972
Patrimonio netto al 01.01.2024	12 091	-1 132	575	-259	11 274	699	11 973
Prima applicazione Swiss GAAP RPC 30 ¹	-334	334					
Aumento/Riduzione del capitale							
Variazioni perimetro di consolidamento							
Acquisto/Vendita quote di minoranza						-35	-35
Utilizzo dell'utile netto dell'anno precedente	575		-575				
Risultato del periodo			585		585	134	719
Dividendi						-139	-139
Effetto valutario		48			48	4	51
Patrimonio netto al 31.12.2024	12 332	-751	585	-259	11 906	663	12 570

¹ Riclassificazione delle differenze di valuta derivanti da precedenti vendite di società e parti di società nell'ambito della prima applicazione degli Swiss GAAP RPC 30.25 a partire dal 1° gennaio 2024

Allegato al conto annuale consolidato

Principi di consolidamento e contabili

Basi della rendicontazione

Il conto annuale consolidato si basa sui bilanci d'esercizio delle società del gruppo, redatti secondo principi unitari, al 31 dicembre 2025 e fornisce un quadro veritiero dello stato patrimoniale, finanziario ed economico. I conti del Gruppo Coop sono allestiti in conformità alle direttive globali delle Raccomandazioni relative alla presentazione dei conti Swiss GAAP RPC e alle prescrizioni della legislazione svizzera.

La base di valutazione degli attivi è costituita dai costi di acquisto o di produzione. I passivi sono iscritti al valore storico. Il conto economico è rappresentato secondo il metodo dei costi per natura. I principi di valutazione sono stati applicati in modo invariato rispetto all'anno precedente. Il conto annuale consolidato del Gruppo Coop è rappresentato in franchi svizzeri (CHF). Salvo indicazione contraria, tutti gli importi sono espressi in milioni di franchi svizzeri.

Rendiconto finanziario

Il rendiconto finanziario è preparato sulla base del fondo Liquidità. Il flusso finanziario da attività operativa è calcolato sulla base del metodo indiretto.

Perimetro di consolidamento

Il conto annuale consolidato del Gruppo Coop si riferisce al Gruppo Coop Società Cooperativa e alle sue società partecipate. Le società partecipate (principali società) del Gruppo Coop Società Cooperativa sono elencate nell'allegato al conto annuale consolidato.

Per società consolidate integralmente s'intendono le società delle quali il Gruppo Coop detiene direttamente o indirettamente più del 50% dei diritti di voto.

Le organizzazioni associate sono società sulle quali il Gruppo Coop può esercitare un influsso determinante, di norma quando la percentuale dei diritti di voto è compresa tra il 20 e il 50%. Le società partecipate con una quota inferiore al 20% non sono consolidate e sono iscritte negli immobilizzi finanziari al valore d'acquisto, al netto delle rettifiche di valore necessarie ai fini aziendali.

Metodo di consolidamento

Società consolidate integralmente

Gli attivi e i passivi nonché i costi e i ricavi sono rilevati con il metodo del consolidamento integrale. Il consolidamento del capitale avviene in base al metodo anglosassone del costo d'acquisizione, che compensa il patrimonio netto della società al momento dell'acquisto o del primo consolidamento con il valore contabile della partecipazione della casa madre. Le società e gli esercizi commerciali di nuova acquisizione vengono rivalutati al valore equo secondo i principi del gruppo e inclusi nel conto annuale consolidato a partire dal momento in cui viene assunto il controllo effettivo. I valori patrimoniali immateriali non ancora contabilizzati nella società acquisita non vengono rilevati all'attivo nel Gruppo Coop nemmeno dopo la transazione. Se i costi d'acquisizione superano gli attivi netti acquisiti e rivalutati, il valore aggiunto residuo viene attivato come avviamento e ammortizzato in modo lineare.

Si prevedono adeguamenti del prezzo d'acquisto in funzione di futuri eventi. Qualora il prezzo d'acquisto definitivo differisca da quello stimato, l'avviamento sarà adeguato di conseguenza. Un avviamento negativo (badwill) viene contabilizzato nel passivo e stornato a conto economico entro un massimo di cinque anni. Le società vendute sono considerate fino al momento della perdita del controllo, che di solito corrisponde al momento della vendita.

Le quote di minoranza nel patrimonio netto consolidato e nel risultato sono rilevate separatamente nel bilancio e nel conto economico. In caso di incremento della quota di partecipazione detenuta in società consolidate integralmente, la differenza tra il prezzo di acquisto e il patrimonio netto proporzionale acquisito viene rilevata come avviamento (goodwill) o badwill. Se le quote di minoranza vengono cedute, la differenza tra il prezzo di vendita e il patrimonio netto proporzionale viene rilevata nel risultato del periodo contabile. Le operazioni e le relazioni infragruppo, ossia i ricavi e le spese nonché i crediti e i debiti tra le società consolidate, vengono compensati ed eliminati a vicenda. Gli utili infragruppo sulle operazioni interne, se considerati rilevanti, vengono eliminati.

Organizzazioni associate

Le società associate sono valutate con il metodo della messa in equivalenza nel conto economico consolidato, nella misura in cui siano economicamente rilevanti. Per determinare la quota di partecipazione al patrimonio netto, i bilanci di queste società vengono impiegati secondo un principio «true and fair view».

Conversione in divisa estera

Le voci di bilancio delle società del gruppo in valuta estera sono convertite nella valuta del Gruppo, il franco svizzero, al cambio in vigore nel giorno di chiusura del bilancio. I conti economici e i rendiconti finanziari sono convertiti al corso medio. Gli effetti valutari derivanti dalla conversione in franchi svizzeri di chiusure predisposte in valuta estera nel bilancio e nel conto economico vengono registrati nel patrimonio netto esclusivamente senza alcuna incidenza sul risultato. In caso di cessione di società affiliate o di imprese associate estere, le differenze di valuta proporzionali cumulate sono trasferite dal patrimonio netto al conto economico e indicate nel risultato da valute estere.

Corsi di conversione monetaria in CHF

		Corsi medi		Cambi del giorno	
		2025	2024	31.12.2025	31.12.2024
1	EUR	0.937	0.953	0.931	0.941
1	GBP	1.094	1.125	1.067	1.135
1	HKD	0.106	0.113	0.102	0.117
100	HUF	0.236	0.241	0.242	0.229
1	PLN	0.221	0.221	0.221	0.220
1	RON	0.186	0.191	0.183	0.189
1	USD	0.830	0.880	0.793	0.906

Ricavo netto da forniture e servizi

Il ricavo netto da forniture e servizi deriva dalla vendita di beni e dalla fornitura di servizi nel quadro della consueta attività commerciale durante il periodo in esame. I ricavi netti della vendita di beni alla clientela sono generati nei supermercati, nei vari formati specializzati, nei mercati all'ingrosso, nelle forniture o provengono da beni prodotti nelle nostre aziende di produzione. I ricavi netti da servizi derivano tra l'altro dalla fornitura di servizi di trasporto, dall'industria alberghiera e dagli abbonamenti ai centri fitness. I ricavi sono iscritti al valore di mercato. Le imposte sulla cifra d'affari e sul valore aggiunto nonché le diminuzioni del ricavo dovute per esempio a sconti, ribassi e altre riduzioni di prezzi risultano dedotte nel ricavo netto dichiarato. I ricavi vengono contabilizzati quando i vantaggi e i rischi principali legati alla proprietà dei prodotti venduti così come il potere di disporre sono stati trasferiti alla clientela e il recupero dei crediti così generati è assicurato in maniera adeguata, a condizione che non si tratti di vendite in contanti. I ricavi netti derivanti dalla fornitura di servizi vengono registrati nel periodo di fatturazione in cui il servizio è stato fornito. Per quanto riguarda le attività di intermediazione viene indicato solo il valore del servizio prestato direttamente.

Liquidità

Le liquidità sono iscritte nel bilancio al valore nominale. Comprendono le disponibilità di cassa, gli averi di conto corrente postale e bancari, i depositi a breve termine con durata residua non superiore a 90 giorni, come pure gli assegni. Queste posizioni si possono convertire in liquidità in qualsiasi momento e sottostanno a oscillazioni irrilevanti.

Titoli

Si tratta di titoli di mercato facilmente realizzabili, iscritti a bilancio al valore di mercato. I titoli non quotati sono valutati ai valori d'acquisto al netto delle rettifiche di valore necessarie ai fini aziendali.

Crediti da forniture e servizi e altri crediti a breve termine

I crediti sono iscritti a bilancio al valore nominale. Le rettifiche di valore sulla base di perdite prevedibili e realizzate vengono detratte e caricate sul conto economico.

Rimanenze

Le rimanenze sono iscritte al costo d'acquisto o di produzione o al valore netto inferiore di realizzo. I costi d'acquisto sono composti dai prezzi d'acquisto netti e dai costi d'acquisto accessori. Le rimanenze acquistate sono valutate al prezzo medio d'acquisto (prezzo medio ponderato). Le rimanenze di produzione propria sono valutate ai costi di produzione. Se il valore netto del realizzo è inferiore ai costi d'acquisto o di produzione, le rimanenze vengono valutate al valore netto di realizzo. Gli sconti sono trattati come una riduzione del prezzo d'acquisto. Le merci non più utilizzabili o difficilmente vendibili sono soggette a rettifiche di valore specifiche.

Immobilizzi finanziari

Gli immobilizzi finanziari comprendono le partecipazioni alle organizzazioni associate valutate secondo il metodo della messa in equivalenza. Inoltre, i prestiti a lungo termine e i valori detenuti a titolo di investimento a lungo termine sono dichiarati come immobilizzi finanziari. I titoli e i prestiti sono valutati al valore d'acquisto al netto delle rettifiche di valore necessarie ai fini aziendali.

Gli attivi da riserve di contributi del datore di lavoro sono iscritti in bilancio come immobilizzi finanziari.

Immobilizzi materiali

Gli immobilizzi materiali, che comprendono anche edifici non industriali, sono valutati sulla base dei costi d'acquisto al netto degli ammortamenti necessari ai fini aziendali. I costi d'acquisto comprendono il prezzo d'acquisto e i costi direttamente imputabili per lo sfruttamento degli impianti. Gli investimenti in immobilizzi materiali esistenti vengono attivati se incrementano il valore d'uso in modo duraturo o prolungano la durata di utilizzo di un'immobilizzo materiale. L'ammortamento avviene in modo lineare sulla durata di utilizzo.

Di norma, il periodo di ammortamento delle immobilizzazioni materiali rientra nei seguenti intervalli:

Terreni ed edifici	
Terreni	nessun ammortamento programmato
Edifici	30–67
Installazioni	
	10–30
Beni mobili, macchinari e informatica	
Beni mobili/Attrezzatura	5–10
Arredamenti punti di vendita/mercati	10–15
Macchinari	3–15
Impianti di produzione	20–30
Informatica	3–8
Veicoli	
	3–10

La durata dell'ammortamento per gli edifici si estende da 30 anni per gli edifici aziendali con un maggiore livello di sfruttamento fino a 67 anni per gli edifici a uso misto. Le installazioni vengono generalmente ammortizzate in 10 o 20 anni. Nelle aziende di produzione, gli specifici impianti di produzione vengono ammortizzati con una durata di utilizzo fino a 30 anni.

Gli impianti presso i punti di vendita del commercio al dettaglio hanno di solito una durata di utilizzo inferiore rispetto a quelli nei mercati CC del commercio all'ingrosso.

I macchinari hanno di solito una durata di utilizzo fino a 15 anni, ma gli impianti di produzione formano una classe a sé stante e possono avere una durata di utilizzo da 20 a 30 anni.

I veicoli commerciali pesanti hanno un periodo di ammortamento massimo di 10 anni.

Gli impianti in costruzione comprendono i costi di progetto maturati attivabili. I costi di progetto non attivabili saranno iscritti al momento dell'allestimento del conto economico. Le rettifiche di valore sugli impianti in costruzione vengono costituite in presenza di riduzioni durevoli di valore.

In caso di nuove acquisizioni nel perimetro di consolidamento, l'attivo fisso viene rivalutato sulla base dei costi di acquisto accumulati e degli ammortamenti accumulati relativi agli investimenti acquisiti al momento dell'acquisizione. La rivalutazione prevede la rettifica degli ammortamenti accumulati in modo che gli investimenti acquisiti siano valutati su base netta al valore corrente al momento dell'acquisizione. Nello schema degli investimenti questi valori sono dichiarati al lordo. Tenuto conto della vita utile economica residua, il periodo di ammortamento viene inoltre sottoposto a controllo e se necessario rettificato.

Leasing

I pagamenti derivanti da «leasing operativo» vengono iscritti in modo lineare nel conto economico per tutta la durata del leasing. I beni d'investimento acquistati sulla base di contratti di leasing, per i quali al momento della stipulazione del contratto i rischi e i benefici vengono trasferiti al Gruppo Coop, sono classificati come leasing finanziario. Di conseguenza, per i corrispettivi valori patrimoniali si iscrive in bilancio come attivo fisso e come debiti finanziari di leasing il valore venale o il valore attuale netto inferiore delle future rate leasing non disdebbabili. Gli immobilizzi in leasing finanziari vengono ammortizzati sulla vita utile stimata o sulla più breve durata del contratto.

Immobilizzi immateriali

Questa voce include software di trattamento elettronico dei dati, diritti di marchi, licenze, brevetti e l'avviamento da acquisizioni. Gli immobilizzi immateriali vengono attivati quando sono chiaramente identificabili, quando i costi si possono determinare in modo attendibile e quando portano all'azienda un beneficio tangibile per diversi anni. L'ammortamento avviene in modo lineare sulla durata di utilizzo.

Un avviamento da acquisizioni si ottiene dalla differenza tra il prezzo d'acquisto pagato per rilevare un'azienda e il valore degli attivi netti. Gli attivi netti rappresentano la somma dei singoli valori patrimoniali della società acquisita al netto dei debiti e dei passivi eventuali ai sensi delle Swiss GAAP RPC al momento dell'acquisizione. Un eventuale avviamento viene generalmente iscritto negli attivi e ammortizzato in modo lineare. Il periodo di ammortamento si calcola in base alla durata di utilizzo prevista dei presunti potenziali sinergici e di mercato che hanno portato all'avviamento. L'avviamento completamente ammortizzato viene registrato nel periodo contabile successivo.

Di norma, il periodo di ammortamento degli immobilizzi immateriali rientra nei seguenti intervalli:

Goodwill	fino a 20
Marchi	fino a 20
Brevetti/Licenze	5–8
Altri immobilizzi immateriali	3–10

Riduzioni durevoli di valore (impairment)

Nel Gruppo Coop, l'attivabilità dei valori patrimoniali a lungo termine è soggetta a una valutazione annuale se vi sono i segnali di una svalutazione durevole. Il calcolo del valore realizzabile si basa sul modello Capital Asset Pricing, tenendo conto delle ipotesi di dati aggiornate e dei flussi finanziari previsti provenienti dalla pianificazione pluriennale. Se il valore contabile supera il valore realizzabile, si registra una rettifica con influsso sul risultato tramite ammortamenti non programmati.

Capitale di terzi

Per capitale di terzi a breve termine s'intendono tutti i debiti con scadenza entro un anno nonché i ratei e risconti e gli accantonamenti a breve termine. Il capitale di terzi a lungo termine include i debiti con durata superiore a un anno.

Coop si finanzia tra l'altro con la Cassa Depositi, che propone conti deposito fruttiferi a investitrici e investitori. Una volta conclusosi il blocco di 6 mesi sui nuovi depositi previsto dalla legge, è possibile prelevare CHF 20000 per mese civile dal saldo disponibile sul conto deposito, mentre per importi superiori è necessario un preavviso di 3 mesi. La ripartizione dei conti deposito in debiti finanziari a breve e lungo termine si basa sui dati empirici relativi alle precedenti uscite monetarie (approccio economico).

I debiti a breve e a lungo termine sono iscritti nel bilancio al valore nominale. I costi sostenuti per l'emissione di debiti finanziari sono iscritti tra le attività e rilevati sulla durata.

Accantonamenti

Gli accantonamenti sono iscritti nel bilancio quando a causa di un evento nel passato sussiste un probabile e fondato obbligo di legge o di fatto il cui importo e/o la cui scadenza sono incerti ma stimabili. Gli accantonamenti sono valutati in base a una stima dei probabili deflussi di fondi. Vengono contemplati gli effetti dell'attualizzazione, se considerati rilevanti.

Imposte sull'utile

Le imposte correnti sull'utile sono rilevate in base ai risultati d'esercizio dichiarati per l'anno in esame secondo il sistema postnumerando.

Le imposte differite sull'utile sono rilevate su tutte le differenze di valutazione imponibili temporanee o deducibili fiscalmente tra i valori fiscali e i valori Swiss GAAP RPC basandosi su un approccio orientato al bilancio. Le imposte differite sull'utile rilevate annualmente sono calcolate alla futura aliquota fiscale per il rispettivo soggetto d'imposta alla data di chiusura del bilancio. Le imposte differite attive sull'utile vengono iscritte a bilancio se si ritiene probabile che possano essere utilizzate a fini fiscali in un futuro prevedibile.

Gli attivi e i passivi fiscali differiti sono compensati se si riferiscono al medesimo soggetto d'imposta e sono riscossi dalla stessa autorità fiscale.

Strumenti finanziari derivati

Il Gruppo Coop utilizza strumenti finanziari derivati per coprire i rischi valutari. Gli strumenti finanziari derivati a titolo di copertura di voci di bilancio e quelli senza finalità di copertura sono registrati in bilancio al valore corrente. La modifica dei valori correnti dall'ultima valutazione è inclusa nel risultato del periodo in esame. Gli strumenti per la copertura di futuri flussi finanziari concordati per contratto non sono messi a bilancio ma comunicati nell'allegato.

Gli strumenti finanziari derivati in essere alla data di chiusura del bilancio sono dichiarati nelle spiegazioni del conto annuale consolidato.

Impegni previdenziali

Per impegni previdenziali s'intendono tutte le obbligazioni derivanti da piani previdenziali e istituti di previdenza che prevedono prestazioni per pensionamento, decesso o invalidità.

Le/i collaboratrici/tori del Gruppo Coop ricevono prestazioni di previdenza o rendite di vecchiaia versate in conformità alle prescrizioni di legge e alle disposizioni dei singoli Paesi. I piani previdenziali e gli istituti di previdenza sono generalmente finanziati dai contributi versati dai datori di lavoro e dalle/dai lavoratrici/tori. I contributi versati dalle aziende del Gruppo Coop sono inclusi nel costo del personale alla voce Oneri sociali.

In Svizzera le/i collaboratrici/tori sono affiliate/i a un istituto di previdenza giuridicamente autonomo o a una fondazione collettiva di banche o compagnie di assicurazioni. I regolamenti prevedono prestazioni che di norma superano nettamente il regime obbligatorio LPP. La maggior parte delle/dei collaboratrici/tori può anche scegliere di aderire a un piano all'interno dell'istituto di previdenza che prevede contributi di risparmio di maggiore o minore entità.

Ogni anno si valuta se dal punto di vista dell'organizzazione sussiste un beneficio economico o un obbligo economico nei confronti di un istituto di previdenza.

Fungono da base i bilanci d'esercizio degli istituti di previdenza, redatti secondo Swiss GAAP RPC 26, e un attuale eccesso o deficit di copertura in base alla situazione reale.

I benefici economici sono iscritti all'attivo solo se è ammesso impiegare l'eccesso di copertura per ridurre i contributi del datore di lavoro e se si prevede di farlo. Le eventuali riserve dei contributi del datore di lavoro liberamente disponibili sono iscritte all'attivo. Un impegno economico è iscritto tra le passività se sono soddisfatte le condizioni per la costituzione di un accantonamento.

Le società del Gruppo all'estero non dispongono di istituti di previdenza giuridicamente autonomi con valori patrimoniali separati. In tali società, gli impegni previdenziali sono iscritti direttamente nel bilancio.

Contributi pubblici

I contributi pubblici vengono contabilizzati se vi è la ragionevole certezza che le condizioni necessarie saranno soddisfatte e che verranno erogati al Gruppo Coop.

I contributi agli investimenti in conto capitale sono dedotti dai costi di acquisizione risp. di produzione. Si ottiene così una contabilizzazione in base al periodo di riferimento mediante una riduzione degli importi di ammortamento sull'arco della vita utile dei valori patrimoniali.

I contributi in conto esercizio sono rilevati nel periodo in cui è stata anche sostenuta la spesa per la cui compensazione sono stati erogati. La presentazione nel conto economico avviene come «Altri ricavi operativi» o, in casi obiettivamente giustificati, come compensazione con i costi corrispondenti.

Transazioni con parti correlate

Per parti correlate s'intendono le organizzazioni associate, gli istituti di previdenza nonché le persone fisiche come i membri della Direzione generale o dei Consigli d'amministrazione.

Le essenziali voci del portafoglio relative alle organizzazioni associate e le altre transazioni con le parti correlate sono illustrate nelle spiegazioni sul conto annuale consolidato.

Attività fuori bilancio

I passivi eventuali quali fidejussioni, garanzie, costituzioni di pegni e altri impegni che non devono essere registrati nel bilancio vengono valutati a ogni data di chiusura di bilancio e dichiarati. Gli altri impegni che non devono essere registrati nel bilancio comprendono tutti gli impegni presi a lungo termine che non possono essere disdetti entro un anno. Occorre costituire un accantonamento se i passivi eventuali e altri impegni che non devono essere registrati nel bilancio comportano un deflusso di fondi senza un afflusso di fondi utilizzabile e tali deflussi sono probabili e stimabili.

in mio. di CHF

1 Informativa di settore

Ricavo netto da forniture e servizi e risultato operativo (EBIT) per settori

	2025		2024	
	Ricavo netto da forniture e servizi	Risultato operativo (EBIT)	Ricavo netto da forniture e servizi	Risultato operativo (EBIT)
Commercio al dettaglio	20 183	456	19 866	473
Commercio all'ingrosso/Produzione	16 921	384*	16 615	421
Consolidamento	-2 844		-2 762	
Gruppo Coop	34 260	840	33 719	893

Il settore «Commercio all'ingrosso/Produzione» è costituito dal gruppo Transgourmet, dal Bell Food Group nonché dalle aziende di produzione di Coop Società Cooperativa. La riga Consolidamento comprende le forniture tra i settori.

* Per l'esercizio 2025, l'EBIT del segmento «Commercio all'ingrosso/Produzione», al netto degli effetti straordinari di Bell Food Group, ammonta a 449 mio. di franchi.

Ricavo netto da forniture e servizi per singoli mercati geografici

	2025	2024
Svizzera	23 097	22 529
Estero	11 163	11 190
Gruppo Coop	34 260	33 719

2 Altri ricavi operativi

	2025	2024
Ricavi locativi operativi	203	195
Utili da cessione di attivo fisso operativo	14	8
Prestazioni proprie iscritte all'attivo	21	22
Altri ricavi da servizi	968	917
Totale	1 206	1 142

La voce «Altri ricavi da servizi» comprende tra l'altro i ricavi relativi a toto, lotto, posteggi, pubblicità e provvigioni da crediti telefonici.

Sono inclusi anche contributi pubblici per un importo di 11 mio. di franchi (anno precedente 11 mio. di franchi). Questi riguardano principalmente rimborsi per trasporti su rotaia e sussidi per i costi energetici.

3 Costi del personale

	2025	2024
Salari/Stipendi	4 552	4 457
Oneri sociali	1 103	1 112
Altri costi del personale	369	394
Totale	6 025	5 963

Tasso oneri sociali in %

24.2 24.9

in mio. di CHF

4 Altri costi operativi	2025	2024
Spese pubblicitarie	483	484
Spese di locazione	815	817
Spese di ufficio e di amministrazione	364	378
Tributi e assicurazioni cose	134	127
Imposte di esercizio	47	47
Manutenzione e sostituzione	659	635
Costi energetici e materiale di esercizio	573	598
Spese di trasporto	479	472
Spese varie	233	242
Totale	3 788	3 800

La voce «Imposte di esercizio» include le imposte sul capitale e sul passaggio di proprietà, le imposte di emissione e altri oneri fiscali. I contributi pubblici per un totale di 9 mio. di franchi (anno precedente: 11 mio. di franchi) sono stati compensati con gli altri costi operativi. Si tratta principalmente di contributi per attività di smaltimento nella produzione, sussidi all'esportazione e sgravi sui prezzi dell'energia.

5 Ammortamenti	2025	2024
Avviamento, ammortamenti programmati	151	76
Avviamento, ammortamenti non programmati	38	122
Altri immobilizzi immateriali, ammortamenti programmati	144	92
Altri immobilizzi immateriali, ammortamenti non programmati	6	1
Ammortamenti immobilizzi immateriali	338	291
Immobilizzi materiali, ammortamenti programmati	1 103	1 080
Immobilizzi materiali, ammortamenti non programmati	267	78
Ripristino di valore di immobilizzi materiali	0	-10
Ammortamenti immobilizzi materiali	1 370	1 148
Totale	1 708	1 439

Gli ammortamenti non programmati sugli immobilizzi materiali e immateriali nonché i ripristini di valore sugli immobili si verificano in seguito a rivalutazioni della situazione reddituale o a rettifiche dei prezzi di mercato.

6 Risultato finanziario	2025	2024
Dividendi e utili di corso su titoli	0	0
Altri ricavi finanziari	15	22
Ricavi finanziari	15	22
Oneri per interessi e altri oneri finanziari	60	57
Rettifiche di valore su immobilizzi finanziari	1	1
Oneri finanziari	61	58
Totale	-46	-36

in mio. di CHF

7 Risultato estraneo all'esercizio	2025	2024
Ripristino di valore di attivo fisso non operativo	1	0
Utili da cessione di attivo fisso non operativo	5	2
Ricavi non operativi	6	2
Costi immobiliari non operativi (incl. ammortamenti su immobilizzi non operativi)	1	1
Altri costi non operativi	0	0
Costi non operativi	1	2
Totale	5	1

Il risultato estraneo all'esercizio comprende le spese e i ricavi risultanti da eventi o procedure aziendali che si differenziano nettamente dalle consuete attività commerciali. A questo gruppo appartengono principalmente le spese non operative e i ricavi da immobili non commerciali.

8 Imposte sull'utile	2025	2024
Imposte correnti sull'utile	143	125
Variazione delle imposte differite	-18	13
Totale	125	139

	2025		2024	
	Aliquota d'imposta in %	Importo fiscale in mio. di CHF	Aliquota d'imposta in %	Importo fiscale in mio. di CHF
Aliquota d'imposta media applicabile/Previsione delle imposte sull'utile	15.4	118	16.5	141
Perdite per l'anno in corso per le quali non sono state attivate imposte differite		18		9
Utilizzo di crediti d'imposta non iscritti all'attivo risultanti da perdite riportate		-21		-19
Rivalutazione delle perdite riportate		-29		-23
Aliquota media d'imposta sull'utile da applicare al netto delle perdite riportate	11.2	86	12.7	109
Altri effetti		39		30
Aliquota d'imposta effettiva sull'utile/Imposte effettive sull'utile	16.3	125	16.2	139

Le previste imposte sull'utile vengono calcolate sotto il presupposto che il risultato estraneo all'esercizio sia tassato allo stesso modo del risultato ordinario. Gli altri effetti derivano sostanzialmente da spese e ricavi non tassabili nonché da imposte sull'utile relative a esercizi precedenti. Sono inoltre contenuti gli effetti di differenze non temporanee tra Swiss GAAP RPC e i valori fiscali per i quali non vengono costituite imposte latenti.

Sussistono crediti per imposte differite sull'utile pari a 267 mio. di CHF (31.12.2024: 292 mio. di CHF) risultanti da perdite riportate riconosciute fiscalmente non ancora computate.

Il Gruppo Coop è interessato dall'iniziativa dell'OCSE sull'imposizione minima a livello globale (BEPS 2.0 - Pillar 2), ma solo in un numero limitato di Paesi dove entrerà in vigore un'imposta integrativa nazionale (QDMTT) e dove l'aliquota d'imposta effettiva è inferiore al 15%. Il Gruppo Coop non iscrive a bilancio le imposte differite risultanti dall'introduzione dell'imposizione minima a livello globale, bensì le registra come oneri fiscali effettivi al momento della loro insorgenza. Inoltre, si avvale delle regolamentazioni transitorie in vigore nella maggior parte dei Paesi. Per il Gruppo Coop non risulta alcun onere fiscale aggiuntivo di rilievo nel 2025 derivante dall'introduzione dell'imposizione minima a livello globale BEPS 2.0 - Pillar 2.

in mio. di CHF

	31.12.2025	31.12.2024
9 Liquidità		
Disponibilità di cassa, averi di conto corrente postale e bancario	1 316	1 296
Assegni	0	1
Depositi a termine	31	423
Totale	1 348	1 720
10 Crediti da forniture e servizi		
Crediti da forniture e servizi	1 577	1 602
Rettifica di valore	-90	-76
Totale	1 487	1 525
11 Altri crediti a breve termine		
Altri crediti	286	262
Acconti a fornitori	5	7
Rettifica di valore	-3	-2
Totale	288	267
12 Rimanenze		
Merci commerciali	3 170	3 245
Prodotti finiti (Produzione)	207	208
Semilavorati, prodotti in produzione	350	318
Materie prime	201	187
Materiale ausiliario e d'imballaggio	154	153
Acconti a fornitori	66	52
Rettifica di valore	-317	-307
Totale	3 832	3 856

in mio. di CHF

14 Immobilizzi finanziari	Riserva dei contributi del datore di lavoro	Organizzazioni associate	Imposte differite attive	Altri immobilizzi finanziari	Totale
Immobilizzi finanziari 2025					
Valori contabili netti 01.01.2025	1	85	98	45	228
Variazioni perimetro di consolidamento		0	0	0	0
Investimenti/Adeguamenti del prezzo d'acquisto		18		13	30
Disinvestimenti	-1	0		-10	-10
Rivalutazioni (+)/rettifiche di valore (-)		-1		0	-2
Variazione delle imposte differite			12		12
Effetto valutario		0	-1	0	-1
Riclassificazioni				0	0
Valori contabili netti 31.12.2025	0	100	109	48	258
di cui avviamento organizzazioni associate		9			9
Immobilizzi finanziari 2024					
Valori contabili netti 01.01.2024	1	85	88	43	218
Variazioni perimetro di consolidamento		-2	17	4	18
Investimenti/Adeguamenti del prezzo d'acquisto		1		10	11
Disinvestimenti	0			-11	-11
Rivalutazioni (+)/rettifiche di valore (-)		0		-1	-1
Variazione delle imposte differite			-8		-8
Effetto valutario		0	1	0	1
Riclassificazioni	0				0
Valori contabili netti 31.12.2024	1	85	98	45	228
di cui avviamento organizzazioni associate		0			0
Altri immobilizzi finanziari					
				31.12.2025	31.12.2024
Prestiti				31	28
Vari immobilizzi finanziari				28	28
Rettifiche di valore su altri immobilizzi finanziari				-11	-11
Totale				48	45

in mio. di CHF

15 Immobilizzi immateriali	Avviamento	Marchi/ Brevetti/ Licenze	Software	Altri immobilizzi immateriali	Immobilizzi immateriali in fase di sviluppo	Totale
Immobilizzi immateriali 2025						
Valori d'acquisto 01.01.2025	922	680	1 050	79	30	2 760
Variazioni perimetro di consolidamento/quote di minoranza	932	0	0	0		932
Investimenti/Adeguamenti del prezzo d'acquisto		0	54	5	23	83
Disinvestimenti/decontabilizzazioni	-384	-3	-91	-13	0	-491
Effetto valutario	-3	0	-3	0	0	-7
Riclassificazioni		0	21	0	-21	0
Valori d'acquisto 31.12.2025	1 468	676	1 031	71	32	3 278
Immobilizzi immateriali 2024						
Valori d'acquisto 01.01.2024	901	678	967	68	48	2 662
Variazioni perimetro di consolidamento/quote di minoranza	15			10		26
Investimenti/Adeguamenti del prezzo d'acquisto	5	2	79	4	18	107
Disinvestimenti/decontabilizzazioni	-3	0	-35	-5	0	-43
Effetto valutario	4	0	4	1	0	9
Riclassificazioni		0	34	1	-36	0
Valori d'acquisto 31.12.2024	922	680	1 050	79	30	2 760
Immobilizzi immateriali 2023						
Valori d'acquisto 01.01.2023	480	595	739	59	7	1 881
Variazioni perimetro di consolidamento/quote di minoranza				8		8
Investimenti/Adeguamenti del prezzo d'acquisto	76	12	74	7		167
Disinvestimenti/decontabilizzazioni	-3	0	-35	-5		-43
Effetto valutario	2	0	3	1		6
Riclassificazioni			7		-7	0
Valori d'acquisto 31.12.2023	552	607	786	70	0	1 935
Immobilizzi immateriali 2022						
Valori d'acquisto 01.01.2022	244	72	260	9	30	616
Variazioni perimetro di consolidamento/quote di minoranza						
Investimenti/Adeguamenti del prezzo d'acquisto						
Disinvestimenti/decontabilizzazioni						
Effetto valutario						
Riclassificazioni						
Valori d'acquisto 31.12.2022	244	72	260	9	30	616

in mio. di CHF

16 Debiti finanziari	Tasso d'in-teresse in % (ponderato)	31.12.2025	31.12.2024
Conti correnti bancari		0	0
Conti deposito	0.57	1 681	1 627
Obbligazioni di cassa	1.02	444	515
Prestiti obbligazionari		2 775	2 780
Prestiti bancari	0.48	50	1
Ipoteche	1.97	2	4
Leasing finanziario		1	0
Altri debiti finanziari		54	59
Totale		5 006	4 986
di cui debiti finanziari a breve termine		920	1 109
di cui debiti finanziari a lungo termine		4 086	3 878

La suddivisione dei debiti derivanti dai conti depositi avviene in virtù di valori empirici delle uscite monetarie verificatesi in passato. Degli effettivi pari a 1 681 mio. di CHF (31.12.2024: 1 627 mio. di CHF), 249 mio. di CHF (31.12.2024: 304 mio. di CHF) sono iscritti a bilancio a breve termine e 1 432 mio. di CHF (31.12.2024: 1 323 mio. di CHF) a lungo termine.

Prestiti obbligazionari	Valuta	Durata	Tasso d'in-teresse in %	31.12.2025	31.12.2024
Bell Food Group SA	CHF	03.2016–03.2025	0.625		300
Gruppo Coop Società Cooperativa	CHF	06.2018–06.2025	0.750		300
Gruppo Coop Società Cooperativa	CHF	05.2016–05.2026	0.500	380	380
Bell Food Group SA	CHF	11.2023–10.2026	2.300	110	110
Gruppo Coop Società Cooperativa	CHF	09.2017–09.2027	0.500	200	200
Bell Food Group SA	CHF	01.2018–02.2028	0.750	150	150
Gruppo Coop Società Cooperativa	CHF	07.2024–07.2028	1.750	190	190
Bell Food Group SA	CHF	05.2022–05.2029	1.550	300	300
Gruppo Coop Società Cooperativa	CHF	06.2025–09.2029	0.794	125	
Bell Food Group SA	CHF	03.2025–03.2030	1.250	220	
Gruppo Coop Società Cooperativa	CHF	09.2024–09.2030	1.350	200	200
Bell Food Group SA	CHF	11.2023–10.2031	2.650	160	160
Gruppo Coop Società Cooperativa	CHF	07.2024–07.2032	1.850	300	300
Gruppo Coop Società Cooperativa	CHF	06.2025–06.2033	1.308	250	
Gruppo Coop Società Cooperativa	CHF	09.2024–09.2034	1.650	190	190
Totale				2 775	2 780

17 Altri debiti a breve termine	31.12.2025	31.12.2024
Buoni/carte regalo in circolazione	117	117
Anticipi da clienti	156	161
Altre imposte	133	131
Altri debiti a breve termine	54	66
Totale	459	475

in mio. di CHF

18 Accantonamenti	Previdenza del personale	Ristrutturazioni	Supercard	Imposte differite	Altri accantonamenti	Totale
Accantonamenti 2025						
Valori contabili 01.01.2025	324	13	160	698	364	1 560
Variazioni perimetro di consolidamento	0			1	0	1
Costituzione di accantonamenti	28	9	199		101	337
Utilizzo degli accantonamenti	-23	-4	-196		-59	-281
Scioglimento degli accantonamenti non più necessari	-5	0	-2		-30	-37
Variazione delle imposte differite				-5		-5
Effetto valutario	0	0		0	-1	-2
Valori contabili 31.12.2025	324	18	161	693	376	1 573
di cui accantonamenti a breve termine	27	3	161		119	310
di cui accantonamenti a lungo termine	297	16		693	257	1 263
Accantonamenti 2024						
Valori contabili 01.01.2024	321	10	156	692	332	1 511
Variazioni perimetro di consolidamento						
Costituzione di accantonamenti	33	13	207		127	380
Utilizzo degli accantonamenti	-28	-8	-200		-72	-309
Scioglimento degli accantonamenti non più necessari	-2	-2	-3		-23	-30
Variazione delle imposte differite				6		6
Effetto valutario	1			0	1	3
Valori contabili 31.12.2024	324	13	160	698	364	1 560
di cui accantonamenti a breve termine	27	3	160		115	306
di cui accantonamenti a lungo termine	297	9		698	249	1 254

Gli altri accantonamenti includono principalmente gli accantonamenti per il personale pari a 139 mio. di CHF (140 mio. di CHF al 31.12.2024) e per i punti di vendita pari a 50 mio. di CHF (43 mio. di CHF al 31.12.2024). Gli accantonamenti per il personale riguardano soprattutto i premi di fedeltà. Gli accantonamenti per i punti di vendita comprendono principalmente i costi di ripristino e dei canoni di locazione dovuti in caso di chiusura.

in mio. di CHF

19 Istituti di previdenza

Riserva dei contributi del datore di lavoro 2025

	Valore nominale	Rinuncia utilizzazione	Valore del bilancio
Valori contabili 01.01.2025	1	0	1
Utilizzo (Costi del personale)	-1	0	-1
Valori contabili 31.12.2025	0	0	0

Riserva dei contributi del datore di lavoro 2024

Valori contabili 01.01.2024	1	0	1
Utilizzo (Costi del personale)	0	0	0
Valori contabili 31.12.2024	1	0	1

Utile economico/impegno economico	Fondi liberi		Quota economica del Gruppo Coop	
	31.12.2025	31.12.2024	31.12.2025	31.12.2024
Istituto di previdenza con fondi liberi	584	283		
Piano di previdenza senza azioni proprie			-324	-324
Totale	584	283	-324	-324

Costo per la previdenza	Modifica voce di bilancio 2025		Contributi di competenza del periodo 2025	Costo per la previdenza nei costi del personale 2025	Modifica voce di bilancio 2024		Contributi di competenza del periodo 2024	Costo per la previdenza nei costi del personale 2024
	senza influsso sul risultato ¹	con influsso sul risultato			senza influsso sul risultato ¹	con influsso sul risultato		
Istituto di previdenza senza fondi liberi			11	11			20	20
Istituto di previdenza con fondi liberi			347	347			359	359
Piano di previdenza senza azioni proprie	-23	23	0	23	-27	31	0	31
Istituto di previdenza riassicurato			2	2			5	5
Utilizzo riserva dei contributi del datore di lavoro		1		1		0		0
Totale	-23	24	360	384	-27	31	383	414

¹ Versamenti, conversione divise estere, variazioni nel perimetro di consolidamento

in mio. di CHF

20 Operazioni fuori bilancio	31.12.2025	31.12.2024
Fideiussioni, garanzie	8	9
Altri impegni quantificabili di carattere eventuale	7	7
Ulteriori obbligazioni non soggette a bilancio	100	93
Valore contabile degli attivi costituiti in pegno a garanzia dei debiti propri	5	13

Le obbligazioni verso gli azionisti minoritari derivanti da opzioni put sulle quote in loro possesso delle società del Gruppo integralmente consolidate sono iscritte alla voce «Ulteriori obbligazioni non soggette a bilancio». Lo stesso vale per le obbligazioni per l'acquisizione di quote delle organizzazioni associate. Vi sono ulteriori impegni eventuali, derivanti da contratti in essere, che non possono essere valutati in modo affidabile a causa della scarsa probabilità che si realizzino e di possibili uscite monetarie difficilmente quantificabili. Questi riguardano prevalentemente gli immobili in locazione.

21 Obblighi da leasing operativo non iscritto in bilancio	31.12.2025	31.12.2024
Scadenza entro un anno	720	723
Scadenza nell'arco di 1-5 anni	2 118	2 384
Scadenza dopo oltre 5 anni	2 184	2 410

Le obbligazioni da contratti di leasing operativo non iscritte nel bilancio risultano principalmente da contratti di locazione e contratti di superficie a lungo termine.

22 Strumenti finanziari derivati in essere

Strumenti finanziari derivati 2025		Valori di contratto	Riconciliati al bilancio		Non riconciliati al bilancio	
Valore base	Scopo		Attivi	Passivi	Attivi	Passivi
Valute	Copertura	1 824	1	8	0	0

Strumenti finanziari derivati 2024		Valori di contratto	Riconciliati al bilancio		Non riconciliati al bilancio	
Valore base	Scopo		Attivi	Passivi	Attivi	Passivi
Valute	Copertura	1 266	6	4	3	1

23 Transazioni con parti correlate

Transazioni con organizzazioni associate	2025	2024
Ricavo netto da forniture e servizi	69	49
Altri ricavi operativi	2	4
Costo delle merci	16	15
Spese di locazione	3	3

	31.12.2025	31.12.2024
Crediti da forniture e servizi	1	0
Altri crediti a breve termine	9	4
Prestiti	12	13
Debiti da forniture e servizi	1	3

Sussistono inoltre debiti nei confronti di istituti di previdenza del personale in Svizzera, dichiarati nei debiti finanziari. Non sussistono inoltre altre transazioni significative con altre parti correlate.

24 Modifiche essenziali nel perimetro di consolidamento

2025

Società		Variazione	Data	31.12.2025 in %	31.12.2024 in %
AgeCore SA	CH-Ginevra	Riduzione della quota di partecipazione	01/2025	20.0	25.0
immodevelop gmbH	AT-Innsbruck	Fusione in Transgourmet Österreich GmbH	01/2025	fusa	100.0
Riedhart Handels GmbH	AT-Wörgl	Fusione in Transgourmet Österreich GmbH	01/2025	fusa	100.0
Hügli Holding AG	CH-Steinach	Fusione in Hügli Nahrungsmittel AG	01/2025	fusa	71.3
Vasco International Trading B.V.	NL-Amsterdam	Costituzione	01/2025	33.3	
Coop Pronto AG	CH-Allschwil	Aumento della quota di partecipazione	01/2025	100.0	51.0
Gastronovi GmbH	DE-Brema	Aumento della quota di partecipazione	04/2025	73.0	63.3
KE2grow Beteiligungsgesellschaft mbH	DE-Amburgo	Acquisizione	05/2025	45.0	
Gastro Business School GmbH	DE-Amburgo	Acquisizione	05/2025	45.0	
Nuditrans 2025 SL	ES-Ontinyent	Acquisizione	05/2025	50.0	
Autoparking Schützenmatte AG	CH-Altendorf	Riduzione della quota di partecipazione	06/2025	22.5	22.9
Autobahnraststätte Gunzgen Nord AG	CH-Gunzgen	Acquisizione	06/2025	100.0	
The Body Shop Switzerland SA	CH-Basilea	Cambio di nome in Coop Services AG	06/2025	100.0	100.0
Team Beverage AG	DE-Brema	Aumento della quota di partecipazione	06/2025	51.0	45.9
Eisberg Hungary Kft.	HU-Gyál	Vendita	08/2025		71.3
Eisberg srl	RO-Pantelimon	Vendita	08/2025		71.3
Fruchthof Handels-GmbH	AT-Innsbruck	Liquidazione	08/2025		100.0
Moyà Saus e Hijos SL	ES-Palma de Mallorca	Acquisizione	08/2025	asset deal	
Grossopanel AG	CH-Stans	Vendita	09/2025		50.0
Eisberg Spolka z o.o.	PL-Legnica	Vendita	10/2025		71.3
Francisco Puig Masjuan SA	ES-Girona	Acquisizione	10/2025	100.0	
Dispuig France SARL	FR-Perpignan	Acquisizione	10/2025	100.0	
Top Team Zentraleinkauf GmbH	AT-Traun	Aumento della quota di partecipazione e consolidamento integrale	11/2025	100.0	50.0
Bell Food Group SA	CH-Basilea	Aumento della quota di partecipazione	12/2025	72.0	71.3

Le quote elencate sono calcolate in base alle quote detenute dal Gruppo Coop.

2024

Società		Variazione	Data	31.12.2024 in %	31.12.2023 in %
Coop Immobilien AG	CH-Berna	Fusione in Coop Società Cooperativa	01/2024	fusa	100.0
Gastro Profi GmbH	AT-Alkoven	Fusione in Transgourmet Österreich GmbH	01/2024	fusa	100.0
Brüterei Stöckli AG	CH-Ohmstal	Fusione in Bell Svizzera SA	01/2024	fusa	69.1
Sylvain & CO SA	CH-Champvent	Fusione in Eisberg AG	01/2024	fusa	69.1
D-Food AG	CH-Kloten	Acquisizione e fusione in Transgourmet Svizzera SA	01/2024	fusa	
MultiFood SA	CH-Gals	Acquisizione e fusione in Transgourmet Svizzera SA	01/2024	fusa	
DMFD SA	CH-Vernier	Acquisizione e fusione in Transgourmet Svizzera SA	01/2024	fusa	
E.J. Gmür AG	CH-Zurigo	Acquisizione	01/2024	100.0	
Gastromer SA	CH-Plan-les-Ouates	Acquisizione	01/2024	100.0	
Relais du St-Bernard Martigny SA	CH-Martigny	Aumento della quota di partecipazione e consolidamento integrale	01/2024	90.0	68.0
Bell Production Services GmbH & Co. KG	DE-Seevetal	Fusione in Bell Deutschland GmbH & Co. KG	03/2024	fusa	69.1
Gastronovi GmbH	DE-Brema	Aumento della quota di partecipazione	05/2024	63.3	55.9
Saviva AG	CH-Brunegg	Acquisizione e fusione in Transgourmet Svizzera SA	08/2024	fusa	
Coop Mineraloel AG	CH-Allschwil	Cambio di nome in Coop Pronto AG	10/2024	51.0	51.0
E.J. Gmür AG	CH-Zurigo	Fusione in Transgourmet Svizzera SA	11/2024	fusa	
Gastromer SA	CH-Plan-les-Ouates	Vendita	12/2024		
Bell Food Group SA	CH-Basilea	Aumento della quota di partecipazione	12/2024	71.3	69.1

Le quote elencate sono calcolate in base alle quote detenute dal Gruppo Coop.

25 Componenti principali all'acquisizione di organizzazioni consolidate

2025

in mio. di CHF

	Top Team Zentraleinkauf GmbH	Autobahnrast- stätte Gunzgen Nord AG	Moyà Saus e Hijos SL	Gruppo Dispuig
Valori di bilancio fino alla data di acquisizione				
Liquidità	2	2		1
Crediti e risconti attivi	1			4
Rimanenze			4	3
Immobilizzi materiali		5	1	2
Debiti e ratei e risconti passivi	2	1		7
Debiti finanziari				1
Accantonamenti	1	1		
Ricavo netto				
Ricavo netto dell'esercizio fino all'acquisizione			27	42
Ricavo netto dell'esercizio a partire dall'acquisizione			18	6

2024

in mio. di CHF

	Saviva AG	Gruppo Pomona	Relais du St-Bernard Martigny SA
Valori di bilancio fino alla data di acquisizione			
Liquidità	12	4	1
Crediti e risconti attivi	45	41	0
Rimanenze	15	11	
Immobilizzi materiali	7	1	3
Immobilizzi finanziari	12	6	
Immobilizzi immateriali (senza avviamento)		2	
Debiti e ratei e risconti passivi	39	41	1
Debiti finanziari	74	18	1
Ricavo netto			
Ricavo netto dell'esercizio fino all'acquisizione	161	28	
Ricavo netto dell'esercizio a partire dall'acquisizione	136	63	

Gli «Altri accantonamenti» includono ritenute sul prezzo d'acquisto e accordi di «earn-out» derivanti dall'acquisizione di entità interamente consolidate per un importo di 29 mio. di CHF (anno precedente: 29 mio. di CHF).

26 Componenti principali all'uscita di organizzazioni consolidate

2025

in mio. di CHF

Eisberg Europa
dell'est

Valori di bilancio fino alla data di uscita	
Liquidità	3
Crediti e risconti attivi	9
Rimanenze	3
Immobilizzi materiali	34
Debiti e ratei e risconti passivi	11
Debiti finanziari	12
Accantonamenti	1
Ricavo netto	
Ricavo netto dell'esercizio fino all'uscita	58
Ricavo netto dell'esercizio precedente	81

2024

in mio. di CHF

Gastromer SA

Valori di bilancio fino alla data di uscita	
Liquidità	1
Crediti e risconti attivi	2
Rimanenze	1
Debiti e ratei e risconti passivi	2
Ricavo netto	
Ricavo netto dell'esercizio fino all'uscita	14
Ricavo netto dell'esercizio precedente	

27 Perimetro di consolidamento

		Quota di capitale ¹		Inclusione
		31.12.2025 in %	31.12.2024 in %	
Gruppo Coop				
Gruppo Coop Società Cooperativa	CH-Basilea	100.0	100.0	□
Alifresca SA	CH-Basilea	100.0	100.0	□
Alifresca Italy S.R.L.	IT-Verona	100.0	100.0	□
Alifresca Spain S.L.	ES-Valencia	100.0	100.0	□
Autobahn-Raststätte Basel-Nord AG	CH-Basilea	38.3	38.3	●
Autoparking Schützenmatte AG	CH-Altendorf	22.5	22.9	●
Blue Mountain Aktiengesellschaft	CH-Dietlikon	50.4	50.4	□
CapCo AG	FL-Vaduz	100.0	100.0	□
Chocolats Halba S.A. de C.V.	HN-San Pedro Sula	75.0	75.0	□
Coop-ITS-Travel AG	CH-Freienbach	50.0	50.0	●
Coop Vitality AG	CH-Berna	51.0	51.0	□
Coop Vitality Management AG	CH-Berna	51.0	51.0	□
Elektronik Distribution AG	CH-Basilea	100.0	100.0	□
Eurogroup Europe AG	CH-Wangen bei Olten	100.0	100.0	□
Eurogroup Far East Ltd.	HK-Hong Kong	100.0	100.0	□
Marché Ristoranti Svizzera SA	CH-Dietlikon	100.0	100.0	□
Panflor AG	CH-Zurigo	100.0	100.0	□
Parking Centre Ville SA	CH-Morges	18.1	18.1	●
Plus Minus Management AG	CH-Dietlikon	50.4	50.4	□
railCare AG	CH-Wangen bei Olten	100.0	100.0	□
Raststätte Glarnerland AG	CH-Niederurnen	28.0	28.0	□
Raststätte Heidiland AG	CH-Maienfeld	51.5	51.5	□
Relais du St-Bernard Martigny SA	CH-Martigny	90.0	90.0	□
Retail Marketing Switzerland AG	CH-Basilea	100.0	100.0	□
SC Swiss commercial GmbH	DE-Costanza	100.0	100.0	□
Stazioni Autostradali Bellinzona SA	CH-Bellinzona	68.4	68.4	●
Steinfels Swiss GmbH	DE-Costanza	100.0	100.0	□
Two Spice SA	CH-Dietlikon	50.4	50.4	□
update Fitness AG	CH-Müschwilen	80.0	80.0	□
update akademie GmbH	CH-Müschwilen	44.0	44.0	●
Vasco International Trading B.V.	NL-Amsterdam	33.3		●
Coop Società Cooperativa	CH-Basilea	100.0	100.0	□
AgeCore SA	CH-Ginevra	20.0	25.0	●
Autobahnraststätte Gunzgen Nord AG	CH-Gunzgen	100.0		□
Coop Pronto AG	CH-Allschwil	100.0	51.0	□
Coop Services AG	CH-Basilea	100.0	100.0	□
Parking des Remparts SA	CH-La Tour-de-Peilz	33.3	33.3	●
Pearlwater Mineralquellen AG	CH-Termen	100.0	100.0	□
Service 7000 AG	CH-Netstal	100.0	100.0	□
Swiss Household Services SA	CH-Oberbüren	100.0	100.0	□
Tanklager Rothenburg AG	CH-Rothenburg	17.0	17.0	●
Gruppo Transgourmet				
Transgourmet Holding AG	CH-Basilea	100.0	100.0	□
Transgourmet Central and Eastern Europe AG	CH-Basilea	100.0	100.0	□
Transgourmet Central and Eastern Europe GmbH	DE-Riedstadt	100.0	100.0	□
A.HOII! networking unit GmbH	DE-Amburgo	25.5	22.9	●
EGV Lebensmittel für Grossverbraucher AG	DE-Unna	100.0	100.0	□
F&B - Food and Beverage Services GmbH	DE-Riedstadt	51.0	51.0	□
FrischeParadies GmbH & Co. KG	DE-Francoforte	100.0	100.0	□
FRISCHEPARADIES ESPAÑA S.L.	ES-Palma de Mallorca	100.0	100.0	□

		Quota di capitale ¹		Inclusione
		31.12.2025 in %	31.12.2024 in %	
gastivo portal GmbH	DE-Brema	51.0	45.9	□
Gastro Business School GmbH	DE-Amburgo	45.0		●
Gastronovi GmbH	DE-Brema	73.1	63.3	□
Geo-Marketing GmbH	DE-Colonia	25.0	25.0	●
GEVA Gesellschaft für Einkauf, Verkaufsförderung und Absatz von Gütern mbH	DE-Frechen	26.0	26.0	□
GEVA Gesellschaft für Einkauf, Verkaufsförderung und Absatz von Gütern mbH & Co. KG	DE-Frechen	26.0	26.0	□
Hamburger Feinfrost GmbH	DE-Amburgo	100.0	100.0	□
KE2grow Beteiligungsgesellschaft mbH	DE-Amburgo	45.0		●
MVF Markenvertriebs- und Förderungsgesellschaft mbH	DE-Frechen	26.0	26.0	□
Niggemann Food Frischemarkt GmbH	DE-Bochum	100.0	100.0	□
Sanalogic Solutions GmbH	DE-Riedstadt	100.0	100.0	□
SELGROS CASH & CARRY S.R.L.	RO-Brasov	100.0	100.0	□
Sump & Stammer GmbH International Food Supply	DE-Amburgo	100.0	100.0	□
TAP - die neutrale Handelsplattform GmbH	DE-Frechen	13.0	13.0	●
Team Beverage AG	DE-Brema	51.0	45.9	□
Team Beverage Category Management und Vermarktung GmbH	DE-Brema	51.0	45.9	□
Team Beverage Dienstleistungen GmbH	DE-Rostock	51.0	45.9	□
Team Beverage Einzelhandel GmbH	DE-Brema	51.0	45.9	□
Team Beverage Großhandel GmbH	DE-Brema	51.0	45.9	□
Team Beverage Marken und Systeme GmbH	DE-Brema	51.0	45.9	□
Team Beverage Solution GmbH	DE-Rostock	51.0	45.9	□
Team Business IT GmbH	DE-Rostock	51.0	45.9	□
Transgourmet Deutschland GmbH & Co. OHG	DE-Riedstadt	100.0	100.0	□
Transgourmet Service GmbH	DE-Riedstadt	100.0	100.0	□
Transgourmet Polska Sp. z o.o.	PL-Poznan	100.0	100.0	□
Transgourmet France SAS	FR-Valenton	100.0	100.0	□
ALDIS ASP 6 SARL	FR-Valenton	100.0	100.0	□
COFIDA SAS	FR-Rungis	100.0	100.0	□
Locagroup SAS	FR-Rungis	100.0	100.0	□
Sodiexval SAS	FR-Rungis	100.0	100.0	□
SPEIR SAS	FR-Rungis	100.0	100.0	□
Transgourmet Immobilier France SAS	FR-Valenton	100.0	100.0	□
Transgourmet Informatique SAS	FR-Valenton	100.0	100.0	□
Transgourmet Management Gie	FR-Valenton	100.0	100.0	□
Transgourmet Opérations SAS	FR-Valenton	100.0	100.0	□
Transgourmet Seafood SAS	FR-Rungis	100.0	100.0	□
Transgourmet Services SNC	FR-Valenton	100.0	100.0	□
Transgourmet Ibérica SAU	ES-Vilamalla	100.0	100.0	□
Dispuig France SARL	FR-Perpignan	100.0		□
Francisco Puig Masjuan SA	ES-Girona	100.0		□
Nuditrans 2025 SL	ES-Ontinyent	50.0		●
Transgourmet Canarias SLU	ES-Ingenio	100.0	100.0	□
Transgourmet Andorra SLU	AD-Andorra la Vella	100.0	100.0	□
MISERVI de Supermercats SL	ES-Girona	50.0	50.0	●
Transgourmet Österreich GmbH	AT-Traun	100.0	100.0	□
Top Team Zentraleinkauf GmbH	AT-Traun	100.0	50.0	□
Transgourmet Svizzera SA	CH-Basilea	100.0	100.0	□
Casa del Vino SA	CH-Dietikon	100.0	100.0	□
Vinattieri Ticino SA	CH-Mendrisio	100.0	100.0	□
Vini Zanini SA	CH-Mendrisio	100.0	100.0	□
wine AG Valentin & Von Salis	CH-Pontresina	50.0	50.0	●

		Quota di capitale ¹		Inclusione
		31.12.2025 in %	31.12.2024 in %	
Bell Food Group				
Bell Food Group SA	CH-Basilea	72.1	71.3	□
Bell Svizzera SA	CH-Basilea	72.1	71.3	□
Geiser SA	CH-Schlieren	72.1	71.3	□
Bell Deutschland Holding GmbH	DE-Seevetal	72.1	71.3	□
Bell Deutschland GmbH & Co. KG	DE-Seevetal	72.1	71.3	□
Bell Schwarzwälder Schinken GmbH	DE-Schiltach	72.1	71.3	□
Bell España Alimentación SL	ES-Casarrubios del Monte	72.1	71.3	□
Bell Verwaltungs GmbH	DE-Seevetal	72.1	71.3	□
Interfresh Food GmbH	DE-Seevetal	72.1	71.3	□
Bell France Holding SAS	FR-Teilhède	72.1	71.3	□
Bell France SAS	FR-Teilhède	72.1	71.3	□
Bell Polska Sp. z o.o.	PL-Niepolomice	72.1	71.3	□
H.L. Verwaltungs-GmbH	AT-Pfaffstätt	72.1	71.3	□
Hubers Landhendl GmbH	AT-Pfaffstätt	72.1	71.3	□
Süddeutsche Truthahn AG	DE-Ampfing	72.1	71.3	□
Brütere Schlierbach GmbH	AT-Pettenbach	68.5	67.7	□
Frisch Express GmbH	AT-Pfaffstätt	72.1	71.3	□
VTE-Beteiligungs GmbH & Co. KG	DE-Ampfing	72.1	71.3	□
Hilcona SA	FL-Schaan	72.1	71.3	□
Hilcona Gourmet S.A.	CH-Orbe	72.1	71.3	□
Hilcona Feinkost GmbH	DE-Leinfeld-Echterdingen	72.1	71.3	□
Eisberg Holding AG	CH-Dänikon	72.1	71.3	□
Eisberg SA	CH-Dällikon	72.1	71.3	□
Eisberg Österreich GmbH	AT-Marchtrenk	72.1	71.3	□
E.S.S.P. España 2000 SL	ES-Aguilas	72.1	71.3	□
Hügli Nahrungsmittel AG	CH-Steinach	72.1	71.3	□
Hügli Nahrungsmittel-Erzeugung Ges.mbH	AT-Hard	72.1	71.3	□
Hügli Nahrungsmittel GmbH	DE-Radolfzell	72.1	71.3	□
Granovita S.A.	ES-La Vall d'Uixó	72.1	71.3	□
Hügli UK Ltd.	GB-Redditch	72.1	71.3	□
Bresc B.V.	NL-Sleeuwijk	72.1	71.3	□
Ali-Big Industria Alimentare s.r.l.	IT-Brivio	72.1	71.3	□
Hügli Food s.r.o.	CZ-Zásmuky u Kolína	72.1	71.3	□
Hügli Food Kft.	HU-Budapest	72.1	71.3	□
Hügli Food Polska sp. z o.o.	PL-Lódz	72.1	71.3	□
Hügli Food Slovakia s.r.o.	SK-Trnava	72.1	71.3	□
Centravo Holding AG	CH-Zurigo	21.1	20.9	●
GVFI SA	CH-Basilea	19.2	18.9	●
Baltic Vianco OÜ	EE-Sänna, Rõuge Vald	24.0	23.8	●

□ = Società consolidata integralmente

● = Società consolidata con il metodo della messa in equivalenza

¹ Le quote elencate sono calcolate in base alle quote detenute dal Gruppo Coop.

28 Eventi successivi alla chiusura del bilancio

Il 10 febbraio 2026, il Consiglio d'amministrazione ha approvato il conto annuale consolidato del Gruppo Coop che è soggetto alla ratifica da parte dell'Assemblea dei delegati il 7 maggio 2026.

Impressum

Tutte le dichiarazioni riportate nel presente rapporto di gestione che non si basano su dati storici sono dichiarazioni previsionali che non forniscono alcuna garanzia sulle prestazioni future. Esse comprendono rischi e incertezze, includendo, ma non solo, future condizioni dell'economia globale, tassi di cambio, disposizioni di legge, condizioni di mercato, attività della concorrenza e altri fattori che sfuggono al controllo dell'azienda.

Il presente rapporto è disponibile in tedesco, francese, italiano e inglese. È determinante la versione tedesca. Una versione elettronica è disponibile online all'indirizzo: report.coop.ch

Editore: Coop Società Cooperativa, 4002 Basilea
Redazione/coordinamento: Maja Riegler
Realizzazione: Coop Corporate Content/gateB AG, Steinhausen/Zugo
Pubblicazione: maggio 2026

Informazioni/contatto
Coop
Servizio informazioni
Casella postale 2550
CH-4002 Basilea
Telefono 0848 888 444
www.coop.ch



Relazione dell'ufficio di revisione

All'Assemblea dei delegati del Gruppo Coop Società Cooperativa, Basilea

Relazione sulla revisione del conto di gruppo

Giudizio

Abbiamo svolto la revisione del conto di gruppo della Coop Società Cooperativa e delle sue società affiliate (il gruppo), costituito dal bilancio consolidato al 31 dicembre 2025, dal conto economico consolidato, dal conto dei flussi di tesoreria consolidato e dal prospetto della variazione del capitale proprio consolidato per l'esercizio chiuso a tale data, come pure dall'allegato al conto di gruppo, che include anche la sintesi dei più significativi principi contabili applicati.

A nostro giudizio, conto di gruppo (da pagina 62 a pagina 89) fornisce un quadro fedele della situazione patrimoniale e finanziaria consolidata del gruppo al 31 dicembre 2025 come pure della situazione reddituale e dei suoi flussi di tesoreria consolidati per l'esercizio chiuso a tale data in conformità agli Swiss GAAP FER ed è conforme alla legge svizzera.

Elementi alla base del giudizio

Abbiamo svolto la nostra revisione contabile conformemente alla legge svizzera e agli Standard svizzeri di revisione contabile (SR-CH). Le nostre responsabilità ai sensi di tali norme e standard sono ulteriormente descritte nella sezione «Responsabilità dell'ufficio di revisione per la revisione del conto di gruppo» della presente relazione. Siamo indipendenti rispetto al gruppo, conformemente alle disposizioni legali svizzere e ai requisiti della categoria professionale relativi alla revisione dei conti di società di interesse pubblico. Abbiamo inoltre adempiuto agli altri nostri obblighi di condotta professionale nel rispetto di tali requisiti.

Riteniamo di aver acquisito elementi probativi sufficienti ed appropriati su cui basare il nostro giudizio.

Aspetti chiave della revisione contabile



Riconoscimento dei ricavi

Gli aspetti chiave della revisione contabile sono quegli aspetti che, secondo il nostro giudizio professionale, sono stati maggiormente significativi nell'ambito della revisione del conto di gruppo dell'esercizio in esame. Tali aspetti sono stati da noi affrontati nell'ambito revisione contabile e nella formazione del nostro giudizio sul conto di gruppo nel suo complesso; pertanto, su tali aspetti non esprimiamo un giudizio separato.



RICONOSCIMENTO DEI RICAVI

Aspetto chiave della revisione contabile

Il Gruppo riconosce i ricavi quando i rischi e i benefici derivanti dalla proprietà dei prodotti sono trasferiti all'acquirente. I ricavi sono costituiti dal fatturato di cassa e dalle vendite da forniture (fatturate). I ricavi sono indicati al netto di sconti, ribassi e altre riduzioni di prezzo.

Il fatturato è una base importante per valutare l'andamento degli affari del Gruppo e pertanto è al centro degli obiettivi interni e delle aspettative di sviluppo del pubblico, degli analisti finanziari, degli investitori istituzionali, dei creditori significativi e di altre parti interessate. In quanto posizione centrale del conto economico, il fatturato riveste quindi una grande importanza per il Gruppo.

Durante le attività di revisione ci siamo concentrati sulla verifica dell'esistenza del fatturato di cassa e sulla corretta registrazione del fatturato relativo alla merce in spedizione nel periodo di competenza.

Per maggiori informazioni sul riconoscimento dei ricavi si rimanda alle seguenti note dell'allegato al conto annuale:

- Principi di consolidamento e contabili

La nostra procedura di revisione

Nell'ambito della nostra revisione contabile, abbiamo verificato l'adeguatezza dei principi contabili in relazione con il riconoscimento dei ricavi del Gruppo. Per la valutazione del corretto riconoscimento dei ricavi abbiamo svolto, fra le altre, le seguenti procedure:

- Abbiamo analizzato il processo di riconoscimento dei ricavi e di contabilizzazione temporale e abbiamo valutato se i flussi di valore sono correttamente riflessi nel bilancio. Abbiamo identificato i controlli chiave relativi al riconoscimento dei ricavi, nonché verificato la loro progettazione e implementazione. Abbiamo coinvolto i nostri specialisti IT per assisterci nelle nostre procedure di revisione contabile;
- Per verificare l'esistenza del fatturato di cassa, abbiamo effettuato, tra l'altro, una verifica tra il fatturato di cassa e i relativi flussi in cassa attraverso analisi dei dati.
- Nell'ambito del fatturato relativo alla merce in spedizione, abbiamo verificato la corretta registrazione nel periodo di competenza attraverso una verifica a campione delle fatture di vendita, degli ordini di acquisto corrispondenti e della documentazione a prova del trasferimento dei benefici e rischi. Durante le attività di revisione ci siamo concentrati in particolare sulle operazioni avvenute a cavallo d'anno, ovvero pochi giorni prima la chiusura dell'anno e qualche giorno dopo l'inizio dell'anno prossimo.

Abbiamo inoltre verificato se i principi contabili utilizzati per il riconoscimento dei ricavi sono stati adeguatamente descritti e presentati.



Altre informazioni

Il Consiglio d'amministrazione è responsabile delle altre informazioni. Le altre informazioni comprendono le informazioni riportate nella relazione sulla gestione, ad eccezione del conto di gruppo, del conto annuale e delle nostre relative relazioni.

Il nostro giudizio sul conto di gruppo non si estende alle altre informazioni e non esprimiamo alcuna forma di conclusione di revisione a riguardo. Nell'ambito della nostra revisione contabile, è nostra responsabilità leggere le altre informazioni e, nel farlo, valutare se sussistano delle incoerenze significative rispetto al conto di gruppo o a quanto da noi appreso durante la revisione contabile, o se le altre informazioni sembrano contenere in altro modo delle anomalie significative.

Qualora, sulla base del lavoro da noi svolto, dovessimo giungere alla conclusione che vi è un'anomalia significativa nelle altre informazioni, siamo tenuti a comunicarlo. Non abbiamo alcuna osservazione da formulare a tale riguardo.

Responsabilità del Consiglio d'amministrazione per il conto di gruppo

Il Consiglio d'amministrazione è responsabile dell'allestimento del conto di gruppo che fornisca una rappresentazione veritiera e corretta in conformità alle Swiss GAAP RPC e alle disposizioni legali, nonché per i controlli interni da esso ritenuti necessari per consentire l'allestimento di un conto di gruppo che sia esente da anomalie significative imputabili a frodi o errori.

Nell'allestimento del conto di gruppo, il Consiglio d'amministrazione è responsabile per la valutazione della capacità del gruppo di continuare l'attività aziendale, per l'informativa, se del caso, sugli aspetti correlati alla continuità aziendale, nonché per l'utilizzo del presupposto della continuità aziendale, a meno che il Consiglio d'amministrazione intenda liquidare il gruppo o cessare l'attività, oppure non abbia alternative realistiche a tali scelte.

Responsabilità dell'ufficio di revisione per la revisione del conto di gruppo

I nostri obiettivi sono l'acquisizione di una ragionevole sicurezza che il conto di gruppo nel suo complesso sia esente da anomalie significative, imputabili a frodi o errori, e l'emissione di una relazione che includa il nostro giudizio. Per ragionevole sicurezza si intende un livello elevato di sicurezza che, tuttavia, non fornisce la garanzia che una revisione contabile eseguita in conformità alla legge svizzera e agli SR-CH individui sempre un'anomalia significativa, qualora esistente. Le anomalie possono derivare da frodi o errori e sono considerate significative qualora si possa ragionevolmente attendere che esse, singolarmente o nel loro insieme, siano in grado di influenzare le decisioni economiche degli utilizzatori prese sulla base del conto di gruppo.

Nell'ambito di una revisione contabile svolta in conformità alla legge svizzera come pure agli SR-CH, esercitiamo il giudizio professionale e manteniamo lo scetticismo professionale per tutta la durata della revisione. Inoltre:

- individuiamo e valutiamo i rischi di anomalie significative nel conto di gruppo, imputabili a frodi o errori, definiamo ed eseguiamo procedure di revisione in risposta a tali rischi ed acquisiamo elementi probativi sufficienti ed appropriati su cui basare il nostro giudizio. Il rischio di non identificare un'anomalia significativa dovuta a frodi è più elevato rispetto al rischio di non identificare un'anomalia significativa derivante da errori, poiché la frode può implicare l'esistenza di collusioni, falsificazioni, omissioni intenzionali, rappresentazioni fuorvianti o forzature del controllo interno.
- acquisiamo una comprensione del controllo interno rilevante ai fini della revisione contabile allo scopo di definire procedure di revisione appropriate alle circostanze e non per esprimere un giudizio sull'efficacia del controllo interno del gruppo.
- valutiamo l'appropriatezza dei principi contabili applicati nonché la ragionevolezza delle stime contabili effettuate, inclusa la relativa informativa.
- giungiamo ad una conclusione sull'appropriatezza dell'utilizzo da parte del Consiglio d'amministrazione del presupposto della continuità aziendale e, in base agli elementi probativi acquisiti, sull'eventuale esistenza di un'incertezza significativa riguardo ad eventi o circostanze che possono far sorgere dubbi significativi sulla capacità del gruppo di continuare l'attività aziendale. In presenza di un'incertezza significativa, siamo tenuti a richiamare l'attenzione nella relazione di revisione sulla relativa informativa nel conto di gruppo oppure, qualora tale informativa sia inadeguata, a riflettere tale circostanza nella formulazione del nostro giudizio. Le



nostre conclusioni sono basate sugli elementi probativi acquisiti fino alla data della nostra relazione. Tuttavia, eventi o circostanze successivi possono comportare la cessazione della continuità aziendale da parte del gruppo.

- valutiamo la presentazione, la struttura e il contenuto del conto di gruppo nel suo complesso, inclusa l'informativa, e se il conto di gruppo rappresenti le operazioni e gli eventi sottostanti in modo da fornire una corretta rappresentazione.
- Pianifichiamo e svolgiamo la revisione del conto di gruppo al fine di acquisire elementi probativi sufficienti e appropriati sulle informazioni finanziarie delle imprese o delle differenti attività economiche svolte all'interno del gruppo come base per la formazione di un giudizio sul conto di gruppo. Siamo responsabili della direzione, della supervisione e del riesame del lavoro di revisione svolto ai fini della revisione del conto di gruppo. Siamo gli unici responsabili del nostro giudizio di revisione.

Comunichiamo al Consiglio d'amministrazione o al suo comitato competente, tra gli altri aspetti, la portata e la tempistica pianificate per la revisione contabile e i risultati significativi emersi, incluse le eventuali carenze significative nel controllo interno identificate nel corso della revisione contabile.

Forniamo al Consiglio d'amministrazione o al suo comitato competente anche una dichiarazione sul fatto che abbiamo rispettato le norme e i principi in materia di etica e di indipendenza applicabili e comunichiamo loro ogni situazione che possa ragionevolmente avere un effetto sulla nostra indipendenza e, ove applicabile, le relative misure di salvaguardia.

Tra gli aspetti comunicati al Consiglio d'amministrazione o al suo comitato competente, identifichiamo quelli che sono stati più rilevanti nell'ambito della revisione del conto di gruppo dell'esercizio in esame e che costituiscono quindi gli aspetti chiave della revisione contabile. Descriviamo questi aspetti nella nostra relazione, salvo che la legge o altre disposizioni regolatorie ne proibiscano la pubblicazione. In casi estremamente rari, possiamo giungere alla conclusione di non comunicare un aspetto chiave nella nostra relazione, in quanto sarebbe ragionevole supporre che le conseguenze negative che ne deriverebbero eccedano i vantaggi di una tale comunicazione per l'interesse pubblico.

Relazione su altre disposizioni di legge e regolamentari

Conformemente all'art. 906 CO in correlazione all'art. 728a cpv. 1 cifra 3 CO e allo SR-CH 890, confermiamo l'esistenza di un sistema di controllo interno per l'allestimento del conto di gruppo concepito secondo le direttive del Consiglio d'amministrazione.

Raccomandiamo di approvare il conto di gruppo che vi è stato sottoposto.

KPMG SA

Reto Benz
Perito revisore abilitato
Revisore responsabile

Martin Löber
Perito revisore abilitato

Basilea, 10. febbraio 2026